

Memorial Dario Motta

Fair play

«Mazzotti è un signore». Questo uno dei commenti che si sono uditi fra il pubblico al termine di una delle battaglie più combattute e incerte del terzo turno, quella fra Federico “Chicco” Mazzotti, appunto, e Roberto “papà” Pirola. Una battaglia nella quale l’ago della bilancia, dopo aver oscillato a singhiozzo dall’uno all’altro, ha deciso di pendere infine in maniera decisa dalla parte del suddetto “signore”, agevolato da una cappella dell’avversario in un finale ormai pari. Con un gesto di estrema cavalleria, a poche mosse dalla vittoria, Chicco ha proposto la divisione del punto.

Quello di Mazzotti, entrato in gara insieme ad Andrea Locatelli e Cesare Montanelli proprio a partire dal terzo turno, non è stato peraltro l’unico comportamento da “premio Fair Play” della giornata: Giovanni Basletta, saputo che l’avversario (Giulio Tentori) non si sarebbe potuto presentare alla scacchiera, gli ha accordato a propria volta la spartizione del punto.

A forfait, per sua “sfortuna”, ha invece vinto Locatelli, poiché neppure Pierluigi Biava, suo avversario di turno, è potuto essere presente. “Loca”, senza aver finora giocato neppure una partita, si ritrova così catapultato in medio-alta classifica a quota 2 su 3, per la “gioia” del suo rivale del 4° turno, Vittorio Cammarota. In compenso, non avendo nessuno con cui giocare, ne ha approfittato per scattare alcune delle foto che si possono ammirare in questo numero del bollettino.

SICILIANA

B76

Mazzotti (1841) – R. Pirola (1600)

Note di Roberto Pirola

1. e4 c5 2. ♘f3 d6 3. d4 cxd4 4. ♘xd4 ♘f6 5. ♘c3 g6 6. ♙e3 ♙g7 7. f3 0-0 8. ♗d2 ♘c6 9. 0-0-0 d5 10. ♘xc6 bxc6 11. g4 e6?!

11. g4 mi ha sorpreso. A questo punto avevo pensato a 11... e5 12. ♙c5 ♙e8 13. exd5 ♘xd5 14. h4 ♙e6 15. ♘e4 ♘f4 16. ♗e1, ma non mi aveva convinto. Con 11... ♗a5 mi sembrava di abbandonare l’ala di Re, ma probabilmente era la migliore.

12. h4 h5?!

Permette 13. e5.

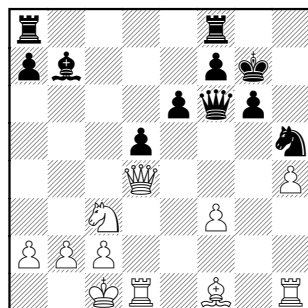
13. gxf5?!

Da considerare 13. e5!? ♘d7 14. f4.

13... ♘xh5 14. exd5 cxd5

Ho pensato a lungo a 14... exd5!?, che apriva la diagonale al mio Alfiere sulle case bianche, ma ho temuto la debolezza del pedone c6.

15. ♙h6 ♙b7 16. ♙xg7 ♘xg7 17. ♗d4+ ♗f6



18. ♗xf6+ ♘xf6

Era meglio centralizzare il Re con 18... ♘xf6!? in vista del finale.

19. ♙d3 e5

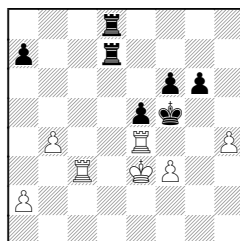
Prematura: era meglio tentare di cambiare gli Alfiere con 19... ♙h8 20. ♗d1 a6 21. ♘e2 a5 22. ♘d4 ♙a6.

20. ♙h1 d4 21. ♘e4 ♙h8 22. ♘xf6 ♘xf6 23. ♙e4 ♙xe4 24. ♙xe4 ♘f5 25. c3 ♙ac8 26. ♗d3 f6 27. ♘d2 dxc3+ 28. ♙xc3 ♙cd8+ 29. ♘e3 ♗d7

Non me la sono sentita di giocare 29... ♗d1 30. ♙a4 ♙e1+ 31. ♘d2 ♙b1 32. ♘c2 ♙f1.

30. b4 ♙hd8 (D)

Era ancora possibile 30... ♗d1.



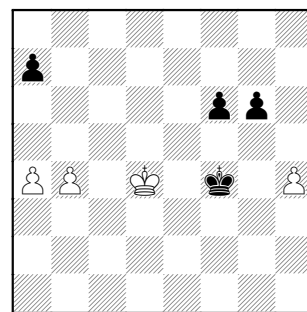
Sfida fra gentlemen: Federico Mazzotti contro Roberto Pirola nella loro infuocata battaglia

31. f4? (31. ♙ec4 - ndr) 31... ♗d4 32. ♙c4 ♙xe4+?

Perdendo l’occasione di passare in vantaggio con 32... ♗d2!! 33. ♘f3 (33. ♙c3 ♙h2 34. ♙ec4 ♗dd2 35. fxe5 fxe5 36. ♙c5 ♙xa2) 33... ♙h2 34. ♘g3 ♙xa2 -/+.

33. ♙xe4 ♗d4?!

33... ♙c8 manteneva qualche chance. 34. ♙xd4 exd4+ 35. ♘xd4 ♘xf4 36. a4



36... ♘f5

36... ♘g3?, ritenuta vincente dal mio avversario, era più rischiosa: 37. b5 f5 38. a5 f4 39. b6 axb6 40. axb6 f3 41. b7 f2 42. b8 ♗+ ♘g2 43. ♗b7+ ♘g1 44. ♗c6 f1 ♗45. ♗xg6+. La mia mossa permette di rimanere nel quadrato del pedone ‘b’ e pareggia con facilità. Almeno in teoria, perché dopo tre ore di gioco ero cotto e in seguito a...

37. b5 g5?? (37... ♘e6 = - ndr) 38. hxg5 fxg5 39. a5 g4 40. b6 axb6 41. axb6 g3 42. ♘e3 ♘g4 43. b7 (0,5-0,5)

... se Mazzotti non mi avesse proposto la patta avrei perso la partita.

Un uomo solo al comando

Il primo citato Cammarota, sconfitto nello scontro di vertice da Pirola junior, ovvero Andrea, ha permesso a quest'ultimo di conquistare la vetta solitaria della classifica. Seguono a 2,5 quattro giocatori: il numero uno di tabellone, il MF Dario Mione, che con un po' di fortuna e di vecchio mestiere (quello di "tira-torte") è riuscito ad avere la meglio su Daniele Tarelli; il CM Stefano Ranfagni, che si è imposto sull'outsider Gianni Casati dopo uno scambio di convenevoli in apertura (ovvero di errori reciproci); Attuati junior, ossia Stefano, fresco del titolo di candidato maestro (dal 1° novembre), che ha inflitto il primo ko al redivivo Fredrik Salvati; e infine Giovanni Sala, vincitore sul più quotato (ma ormai decisamente meno attivo) Claudio Buizza.

PARTITA DI DONNA

D02

A. Pirola (2115) – Cammarota (1911)

1. d4 d5 2. ♖f3 c6 3. g3 ♕f5 4. ♖g2 ♖f6 5. ♜bd2 h6 6. 0-0 e6 7. ♜e5

Più comune 7. c4, ma la mossa del testo è sicuramente più confacente allo stile di Pirola junior.

7... ♜bd7 8. ♜xd7

Le alternative principali sono 8. ♜df3 e 8. f4.

8... ♜xd7

8... ♜xd7 è la ricattura standard, con la quale il Nero mantiene il controllo della casa e4.

9. e4 dxe4 10. ♜xe4 ♜f6 11. ♜xf6+ ♜xf6 12. c4 ♖c8?!

La prima effettiva imprecisione da parte del Nero. In c8 la Torre non ha alcun ruolo, mentre lo avrebbe avuto in d8 (... ♖d8 o ... 0-0-0). Ora il Bianco assume decisamente le redini del gioco.

13. ♜b3 ♜e7



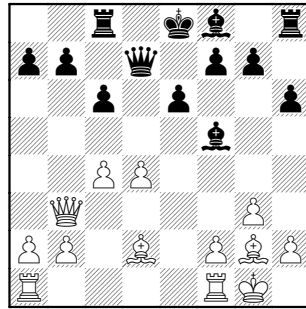
Lo scontro di vertice del 3° turno fra Andrea Pirola e Vittorio Cammarota

Passiva, ma probabilmente la migliore: dopo 13... ♖c7 14. ♕f4 ♖d7 15. ♕e5 ♜g6 16. d5! cxd5 17. cxd5 ♕e7 18. d6! il Nero si sarebbe trovato comunque nei guai.

14. ♕d2

Da valutare l'immediata 14. d5, ma il Bianco non vuole dare all'avversario la possibilità di allentare la pressione con 14... ♜b4.

14... ♜d7



15. d5!? cxd5?!

Non c'era alcuna fretta di catturare questo pedone. Il Nero avrebbe dovuto prima di tutto pensare allo sviluppo con 15... ♕d6, per mettere al più presto il Re al sicuro e giocare ad armi più o meno pari.

16. cxd5 ♕c2?

Ecco qual era l'idea del Nero. Purtroppo, però, questa mossa perde un pedone: sicuramente più corrette sarebbero state 16... ♕c5 o 16... e5!?

17. dxe6 fxe6 18. ♜xb7 ♖c7 19. ♜b8+ ♖c8 20. ♜f4 ♕d6 21. ♜d4 0-0

Il Nero ha finalmente arroccato, ma, oltre ad avere un pedone in meno, i suoi pezzi sulla colonna 'd' appaiono piuttosto sospesi, come metterà in evidenza la prossima mossa del Bianco.

22. ♕c3!? ♕a4?

Sicuramente più precisa sarebbe stata 22... ♜e7, schiodando l'Alfiere d6. Così, invece, un altro pezzo del Nero si ritrova a essere "sospeso".

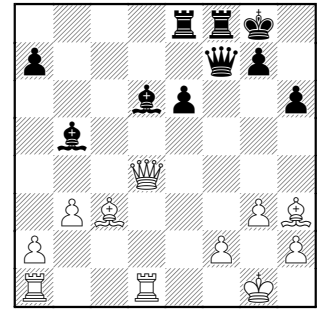
23. ♕h3 ♖ce8?

L'ultimo errore, ma anche dopo 23... ♖f7 (difendendo la Donna) 24. ♖a1 ♖e8, indicata da Houdini come la miglior difesa, il Nero non avrebbe avuto scampo: 25. ♖xe6! ♖xe6 26. ♜c4 ♖e4 27. ♜xe4 ♜xh3 28. ♜xa4 +.

24. b3 ♕b5 25. ♖fd1 ♜f7

Non c'erano valide alternative: dopo 25...

♜c7 il Bianco avrebbe vinto come in partita, ovvero giocando 26. ♜xg7+.



26. ♜xg7+!

Ovviamente non 26. ♜xd6?? ♜xf2+ 27. ♜h1 ♜f3+ 28. ♕g2 ♜xc3 e il Nero rientra in carreggiata.

26... ♜xg7 27. ♕xg7 ♜xg7 28. ♖xd6

Due pedoni di vantaggio sono ora più che sufficienti al Bianco per vincere la partita.

28... e5 29. ♖e1 ♖e7

29... ♖d8 avrebbe prolungato la resistenza, ma l'esito della partita non sarebbe cambiato.

30. f4 ♖c7 31. a4 ♕e8 32. ♖xe5 ♖c1+ 33. ♜f2 ♖c3 34. ♖e7+ ♖f7

34... ♕f7 35. ♖xa7 non sarebbe stata di molto migliore per il Nero.

35. ♖xe8 ♖xb3 36. ♖d7 ♖b2+ 37. ♖e2 (1-0)

SICILIANA

B21

Mione (2268) – Tarelli (1900)

Note di Dario Mione

1. e4 c5 2. d4

Nel secolo scorso (quanto mi fa sentire anziano questa constatazione...) il mio cavallo di battaglia era rappresentato dal più rischioso gambetto Siciliano, ovvero 2. b4. Avendo lasciato il mio spirito combattivo nel XX secolo, in quello nuovo, non volendo del tutto rinunciare ai gambetti, ho deciso di sperimentare il più posizionale Morra, giocandolo in decine di partite lampo (amichevoli via Internet, naturalmente). Questa partita, purtroppo per me, dimostra che non ho ancora del tutto assimilato i principii basilari di tale gambetto.

2... cxd4 3. c3 dxc3 4. ♜xc3 d6 5. ♕c4 ♜c6

Più comune l'immediata 5... e6.

6. ♜f3 ♜f6

Di nuovo 6... e6 è il seguito standard.

7. h3

Questa mossa meriterebbe, concettualmente, un punto di domanda. Sono così abituato a giocarla in maniera automatica a cadenza lampo da non aver riflettuto neppure un attimo sul fatto che, in effetti, può magari andare bene se il Nero ha già giocato ...

e6 (dato che l'idea è di continuare con ♕f4 e, in caso di ... ♖h5, ♕h2), ma è del tutto superflua in caso contrario, più che altro perché il Bianco ha a disposizione un'alternativa di gran lunga migliore, che è rappresentata dalla spinta del pedone 'e', come mi ha fatto ricordare Andrea Locatelli nelle analisi post-partita. Il bello (?) è che, proprio qualche giorno prima rispetto a questa partita, avevo rivisto la variante sul mio database casalingo... Sic. Dopo 7. e5! dxe5 8. ♖xd8+ ♖xd8 (8... ♗xd8 9. ♖g5 ♖a5 10. ♕xf7 +/-) 9. ♖b5 il Bianco ha un vantaggio di sviluppo e delle minacce tali da compensare ampiamente lo svantaggio materiale, per esempio: 9... ♖b8 10. ♖xe5 e6 (10... a6?? 11. ♖c7#) 11. ♕f4! (11. 0-0!?, 11. ♖c7+ ♗e7 12. ♕e3 b6 13. 0-0 +/-) 11... ♖h5 12. ♕e3 ♕b4+ (12... a6?? 13. ♖c7+ ♗e7 14. ♕a7 +-) 13. ♗f1! 0-0 14. ♕e2 ♖f6 15. ♖d3 ♕e7 16. ♕f4 e il Nero perde la qualità, trovandosi a dover lottare tenacemente per la parità. Ecco perché, in genere, il secondo giocatore spinge il pedone 'e' alla quinta o alla sesta mossa: così si evitano tutte le minacce collegate alla spinta e4-e5, quanto meno perché l'Alfiere c4 bianco non attacca più il punto f7.

7... h6

Anche questa, naturalmente, rappresenta una perdita di tempo: il mio avversario temeva che avessi intenzione di effettuare la spinta g2-g4-g5, ma ciò non rientra decisamente nel piano del Bianco in questa variante. Era il momento di giocare finalmente 7... e6 8. 0-0 ♕e7 9. ♖e2 0-0 10. ♖d1 ♖a5 oppure 10... e5 con gioco equilibrato.

8. ♕f4?!

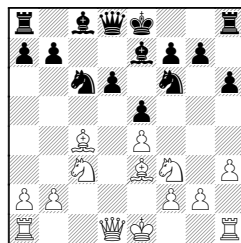
L'ennesima perdita di tempo, stavolta incomprensibile, poiché è chiaro che con questa mossa si invoglia il Nero a effettuare direttamente la (buona) spinta e7-e5. Il Bianco doveva sfruttare la sua seconda chance di giocare e4-e5, che avrebbe oltretutto costretto il Nero, dopo 8. e5 dxe5 9. ♖xd8+, a ricattare la Donna col Re, dato che in caso di 9... ♖xd8 10. ♖b5 ♖b8 11. ♖xe5 e6 12. ♕f4 g5 il Bianco avrebbe potuto mantenere l'Alfiere sulla diagonale h2-b8 con pesantissime minacce, al contrario di prima, avendo giocato h2-h3; un seguito esemplificativo dei guai a cui sarebbe potuto andare incontro il Nero è rappresentato da 13. ♕h2 a6 14. ♖c7+ ♗e7 15. 0-0-0 ♕g7 16. ♖he1 ♕d7 17. ♖g4! ♖xg4 18. ♖d5+ ♗e8 (18... ♗f8 19. ♕d6+ ♗g8 20. ♖e7+-) 19. ♕xb8 ♖c6 20. ♕d6 e, a parte lo svantaggio materiale, il secondo giocatore si sarebbe trovato col Re in mezzo alla scacchiera e la Torre h8 tagliata fuori dal gioco.

Dopo 9... ♗xd8, invece, il finale sareb-

be stato tutto sommato equilibrato: 10. ♕xf7 e4 11. ♖d2 ♕f5 12. ♕b3 e6 13. 0-0 ecc.

8... e5 9. ♕e3 ♕e7 (D) 10. ♖d2?!

Il modo in cui il Bianco ha giocato l'apertura è un affronto ai signori Morra, Smith e Matu-



lovic, che più di tutti hanno contribuito al suo sviluppo. La naturale collocazione della Donna è in e2, per poi arroccare corto e sistemare le Torri sulle colonne 'c' e 'd'. Non è che questo non lo ricordassi, ma mi sono fatto allettare dall'idea di spaventare il mio avversario con il sacrificio ♕xh6 nel caso avesse avuto intenzione di arroccare corto. Oltre

Ricordo dell'amico Dario

Dal volume "Circolo Scacchistico Excelsior 1980-2010 – 30 anni al servizio degli scacchisti bergamaschi"

Purtroppo un male terribile ci ha tolto nell'inverno del 2010 una delle persone più solari che abbia mai conosciuto. Però Dario non era solo un uomo gioviale e un fisico di fama internazionale (specie per quanto concerne i neutrini e la propagazione della luce), ma è stato anche uno tra i più promettenti giocatori del Circolo. Fu campione italiano semilampo Under 16 nel 1990 e campione bergamasco assoluto nel 1998, mentre a squadre vinse il campionato provinciale A30 del 1997 nel formidabile "team" della Cartolibreria Senziani, dopo essere stato uno dei "4 moschettieri" che fecero sfaceli nel Piccolo Trofeo Lombardia del 1990.

Il ricordo più bello che ho di lui riguarda il Festival di Imperia del 1992. Nel torneo dei 2ª Nazionale (successivamente Motta otterrà la 1ª Nazionale, mentre io il titolo di Candidato Maestro) lottammo testa a testa per la vittoria finale contro la compagine tedesca. Alla fine vinse Dohmeier di solo mezzo punto su Dario e io giunsi 3º con il rammarico d'aver pattato una partita vinta con il vincitore! E son sicuro che quando ci ritroveremo nell'aldilà, Dario mi dirà sorridendo: "I regali lasciali fare a Babbo Natale, ok?"

Ciao Dario, stammi bene nella luce che tanto amavi.

Diego Carrara

GROB

A00

Kuhlmann – Motta

1.g4 d5 2.♕g2 c6!

Accettare il pedone in g4 consente al Nero di attivare il suo alfiere campo chiaro con c4!

3.c4?!

Basman consiglia 3.h3 e su 3...e5 4.d4; Skembris, invece, propone 3.g5 o 3.e4 dxe4 4.♖c3.

3...dxc4 4.h3

La variante critica è data da 4.b3 cxb3 5.♖xb3 e5! 6.♖c3 ♖f6 7.g5, come nella Richter-Becker, Varsavia 1938. Nel pre-



Un Dario Motta ancora adolescente in una foto di inizio anni Novanta

parare la partita ricordo che Dario si proponeva di giocare 7...♖b6 nonostante i miei dubbi; ebbene, oggi questa mossa rappresenta la linea principale, con vantaggio per il Nero.

4...e5 5.♖c3 ♖e7 6.♖a4?!

Una deleteria provocazione; Dario ignorerà del tutto b5 per un gioco attivo.

6...♕e6 7.♖f3 ♖g6 8.0-0 ♖d7 9.♖e4? ♖f4! 10.e3? ♖xg2! 11.♗xg2 ♕d5!

A furia di cercare complicazioni, il Bianco si è cacciato in un mare di guai.

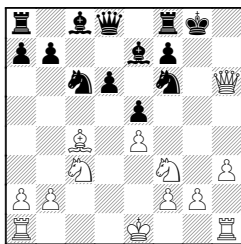
12.♖eg5?? e4 (0-1)

Vinceva anche 12...♖xg5, ma Dario inseguiva la poesia, non la prosa. Si noti questa variante: 13.♖xe4 ♕xe4 14.♖xc4 ♕xf3+! 15.♗xf3 ♖e5+! con un doppio da favola in mezzo alla scacchiera.

a 10. ♖e2, in questa posizione sarebbe andata tutto sommato bene anche 10. 0-0 0-0 11. ♖d3.

10... a6

In realtà il Nero avrebbe potuto pure arroccare, dato che il sacrificio d'Alfiere non sarebbe stato poi così efficace a, al massimo, avrebbe consentito al Bianco di pareggiare. Daniele, però, non se la sentiva di rischiare e, in effetti, avrebbe dovuto giocare con precisione dopo 10... 0-0 11. ♗xh6 gxf6 (meno forte 11... ♗a5, più che altro perché dopo 12. ♗d5 gxf6 13. ♖xh6 ♗xd5 14. ♗xd5 il Nero non sembra aver nulla di meglio che consentire al Bianco di dare il perpetuo con 14... f5 15. ♖g6+ ♗h8 16. ♖h6+ ♗g8 =) 12. ♖xh6 (D). A questo punto il seguente migliore è rappresentato da 12... ♗e6! (in partita avevo scartato comunque l'idea di giocare 11. ♗xh6 per via di 12... ♗h7, ma ancor prima di accendere il computer, una volta arrivato a casa, ho avuto un'illuminazione: tale mossa mi avrebbe dato un netto vantaggio grazie a 13. h4, con la decisiva minaccia ♗g5, contro la quale il Nero non ha difesa) 13. ♖g5+ ♗h8 14. ♖h6+ ♗h7 15. h4 ♖g8 16. ♗g5 ♗xg5 17. hxg5 ♖g7 18. ♗xe6 fxe6 19. g6 ♖b6 20. 0-0-0 ♖xf2 21. ♖d2 ♖g3 22. gxh7 ♗d4 (idea ... ♖c8) con iniziativa del Nero. Il discorso, però, è sempre lo stesso: è facile "vedere" simili varianti con l'ausilio di un motore d'analisi, molto meno alla scacchiera.



11. ♗b3?!

L'apoteosi del gioco inconcludente del Bianco. Anche questa mossa è standard nel gambetto Morra nel momento in cui il Nero minaccia b7-b5, ma solo se la Donna si trova in e2 (e non certo in d2). Il male minore, a questo punto, era rappresentato da 11. 0-0 0-0 12. ♖a1 (12. ♗xh6? gxf6 13. ♖xh6 ♗h7 14. ♖g6+ ♗h8 15. ♗xf7 ♗d7 -/+) 12... ♗e6 13. ♗d5 ♖d7 14. ♖fd1 ♖a8 e, malgrado il pedone in meno, il Bianco può sperare di pareggiare.

11... ♗a5

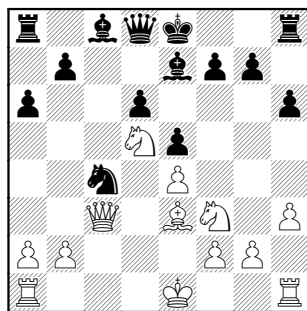
Dopo questa mossa mi sono reso conto che era il caso di non giocare più "in automatico" e di cominciare a riflettere... per evitare di perdere. La situazione non è ancora del tutto compromessa, ma resta il fatto che il Nero ha un sano di pedone di vantaggio e il Bianco, dal canto suo, non ha il barlume di un compenso.

12. ♗d5

Finalmente una mossa su cui Houdini non si trova in disaccordo!

12... ♗xd5 13. ♗xd5 ♗c4 14. ♖c3!?

Avendo giocato malissimo l'apertura, mi sono convinto a rischiare il tutto per tutto, invogliando il mio avversario a entrare in una linea tutto sommato tagliente.



14... ♗xe3?!

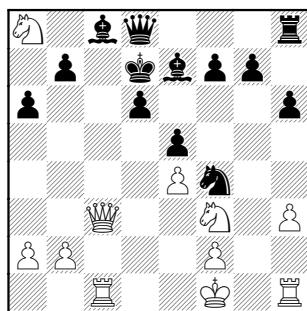
Naturale, ma più precisa sarebbe stata 14... b5!, quanto meno perché dopo 15. b3 ♗xe3 l'Alfiere campochiaro del Nero non sarebbe rimasto intrappolato in c8. Il plausibile seguito 16. ♖xe3 (16. ♗c7+? ♗d7! 17. ♗xa8 ♗xg2+ 18. ♗f1 ♗b7 19. ♗xg2 ♗xe4 -+) 16... ♗b7 17. 0-0 ♗xd5 18. exd5 0-0 19. ♖fc1 ♖e8 avrebbe lasciato il Nero con il "solito" plus-pedone e nessuna evidente debolezza.

15. ♗c7+ ♗d7?!

Come ho sostenuto nel post-partita, più precisa sarebbe stata 15... ♗f8, che avrebbe quanto meno evitato al Re nero di rimanere esposto. In tal caso avevo intenzione di proseguire con 16. fxe3!?, mossa peraltro suggerita anche da Houdini (16. ♗xa8? ♗xg2+ 17. ♗d2 ♗f4 18. ♗c7 ♗xh3 -+), sperando di pescare nel torbido dopo 16... ♗h4+ 17. ♗e2 ♖b8, per esempio: 18. ♖a1 (18. ♗xh4 ♖xh4 19. ♖b4 ♖g3 20. ♖xd6+ ♗g8 21. ♖hg1 ♗h7 -/+) 18... ♗g8! 19. ♖hd1 ♗e7 20. ♗d5 e il ritardo di sviluppo del Nero dà un minimo compenso al Bianco.

16. ♗xa8 ♗xg2+ 17. ♗f1 ♗f4 18. ♖c1

Da quando il Nero aveva giocato 15... ♗d7?! avevo puntato a questa posizione, sperando che a questo punto il mio avversario non si accorgesse della minaccia ♖xc8+. La Dea bendata mi ha dato una grossa mano...



18... ♗e6??

Perdendo all'istante. Dopo 18... ♗e6 (forzata) non vedevo un modo chiaro e lineare per ottenere compenso, ma speravo di riuscire in qualche modo a sfruttare la posizione esposta del Re nero. Houdini consiglia 19. ♗e1!?, dopo la quale sembra ritenere che il Bianco sia in grado di pareggiare il finale, ma nulla più, per esempio: 19... ♗f6 20. ♗g2 ♗xg2 21. ♗xg2 ♗g6 (tentare di mettere il Re al sicuro dev'essere il primo obiettivo del Nero) 22. ♖c7 ♗e6 23. ♖xd8 ♖xd8! (oppure 23... ♗xd8 24. ♗c7 ♗xa2 25. ♖hd1 ♗e7 26. ♗d5 ♗xd5 27. ♖xd5 ♗f6 28. ♖c7 ♖b8 29. ♖d3 con compenso grazie all'attività delle Torri) 24. ♖c7 ♗h4 25. ♗b6 ed è il Bianco a dover stare attento, ma il finale sembra incanalato verso la patta. A gioco corretto, ovviamente.

19. ♖xc8+!

L'unica idea decente partorita dal Bianco in tutta la partita.

19... ♗e8

Il tranello in cui il Nero è cascato è ormai chiaro in tutta la sua tragica evidenza: dopo 19... ♖xc8 20. ♗b6+ ♗e8 21. ♖xc8+ ♗d8 22. b4 la vittoria, come in partita, sarebbe stata solo una formalità.

20. ♗c7+

Daniele è un irriducibile e immaginavo che non avrebbe abbandonato subito. Un mio antico avversario, il MF cremonese Alex Everet, evitando di arrendersi in posizioni perse, a volte disperate, ha ottenuto pareggi e addirittura vittorie a dir poco impensabili, come ha potuto sperimentare di persona (ahinoi) un portabandiera dell'Excelsior in un torneo giovanile di inizio anni Novanta. Quando ci si trova a dover affrontare un "irriducibile" il miglior esercizio che si possa fare è cercare di trovare comunque le mosse più incisive per vincere. E a questo punto, come mi sono accorto subito dopo aver dato lo scacco di Cavallo, la continuazione migliore era rappresentata da 20. ♖xb7 ♖a5 21. ♗c7+ ♗xc7 22. ♖xc7 ♖b5+ 23. ♗g2 ♖xb7 24. ♖xb7 ecc.

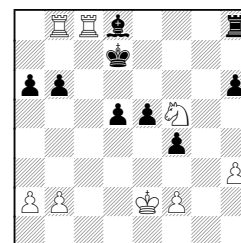
20... ♗xc7 21. ♖xc7 ♖xc8 22. ♖xc8+ ♗d8 23. ♗e2 ♗d7 24. ♖hc1 g6 25. ♖b8

Di nuovo c'era una mossa più forte: 25. ♖lc7+.

25... b6 26. ♖b7+ ♗e6 27. ♖c8 f5 28. exf5+ gxf5 29. ♗h4 f4 30. ♖bb8 ♗d7 31. ♗f5 d5 (D) 32. ♗xh6

Molto più incisiva 32. ♖b7+! ♗e6 (32... ♗xc8 33. ♗d6#) 33. ♗xh6 ecc.

32... ♖xh6 33. ♖xd8+ ♗c7 34.



♖h8 ♜f6 35. ♜b8 ♜g6 36. ♜f8 ♜f6 37. f3 e4 38. h4 b5 39. h5 ♗d7 40. ♜h7+ ♗e6 41. ♜g6 e3 42. ♜hh6 ♜xg6 43. ♜xg6+ ♗f5 44. ♜g4 b4 45. h6 b3 46. axb3

Un'inutile precauzione. Dopo 46. h7 bxa2 il Bianco avrebbe vinto più velocemente: 47. h8♖ a1♖ 48. ♖h5+ ♗f6 49. ♜g6+ ♗f7 50. ♖h7+ ♗f8 51. ♜g8#.

46... a5 47. h7 d4 48. h8♖ d3+ 49. ♗xd3 e2 50. ♖h7+ ♗e5 51. ♜g6

Prima di questa mossa mi sono fermato a riflettere, convinto che ci dovesse essere matto in tre. Era vero, ma naturalmente non l'ho trovato, altrimenti avrei giocato subito 51. ♗c4!, col seguito 51... e1♖ 52. ♖e7+ ♗f5 53. ♜g5#.

51... e1♗+

Il Nero spara la sua ultima cartuccia.

52. ♗c4 ♗xf3 53. ♖e7+ ♗f5 54. ♖e6# (1-0)

Una vittoria all'apparenza facile per il Bianco, ma in realtà molto fortunosa.

INGLESE A24

Sala (1965) – Buizza (2113)

Note di Giovanni Sala

1. c4 g6 2. g3 ♜g7 3. ♜g2 e5 4. ♗c3 d6 5. e4 ♗f6 6. ♗ge2 0-0 7. 0-0 ♗h5

Non di per sé un errore. In ogni caso è bene completare lo sviluppo prima di intraprendere un attacco.

8. d3 f5?

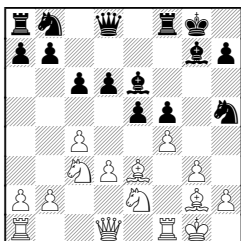
Dopo che il Bianco avrà catturato in f5 il Nero sarà costretto a riprendere di pedone, quando la ricattura più corretta è di Alfiere. Nella prossima nota si spiegherà il perché.

9. exf5! gxf5 (9... ♜xf5? 10. g4; 9... ♜xf5? 10. ♜xb7) 10. f4

Ecco il problema. Una volta fissato il pedone f5 l'Alfiere campochiaro del Nero non riesce a unirsi ai compagni per l'attacco sull'ala di Re, problema non da poco. Il Bianco invece piazzerà il suo Alfiere camposcuro in e3 per l'attacco sull'ala di Donna. Houdini propone l'immediata 10. d4 attendendosi alla regola per cui chi è in vantaggio di sviluppo deve aprire, quando possibile, per vie centrali: 10... ♗c6 (10... e4?! 11. f3! ±) 11. dxe5 dxe5 12. ♖xd8 ♜xd8 13. ♜g5 ♜f6 +/- . Non me ne voglia l'intelligenza artificiale, ma preferisco il modo in cui ho giocato io.

10... c6 11. ♜e3 ♜e6 (D) 12. ♖d2

Merita di essere menzionata 12. ♖b3 ♖d7 13. ♜ad1 exf4 14. ♗xf4 ♗xf4 15. ♜xf4



♜d4+ 16. ♗h1 ♗a6, ma francamente non mi pare superiore alla variante scelta in partita.

12... ♗d7 13. ♜ae1 ♖e8 14. b4 ♗df6

14... ♖g6 15. b5 ♗df6? 16. bxc6 bxc6 17. ♜xc6 ♜ac8 18. ♜g2 ♗g4 19. ♜xa7 è un disastro per il Nero.

15. h3?!

Tempus fugit. Questa mossa preventiva è troppo lenta. La variante più corretta è 15. fxe5! dxe5 16. ♜c5 ♜f7 17. b5 ecc.

15... ♖g6 16. ♗h2 ♗h8 17. b5 ♜ac8 18. bxc6

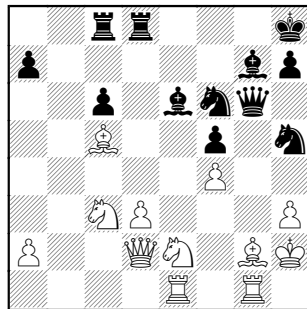
Anche la prosaica 18. ♜xa7 va bene.

18... bxc6 19. c5 exf4?! 20. gxf4?!

Curioso sapere che la migliore era 20. ♗xf4! ♖xg3+ 21. ♗h1 ♜d7 22. ♗ce2 ♖h4 23. cxd6 +/- . Troppo difficile per una schiappa come me.

20... dxc5 21. ♜xc5 ♜fd8 22. ♜g1

Dopo una partita ben giocata da entrambi lo zeitnot incombe. E fioccano gli errori.



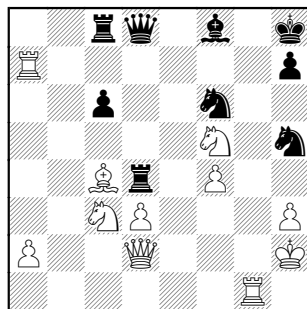
22... ♖f7?! (22... ♖h6!?) 23. ♗d4? (23. ♜f3) 23... ♜d5?!

La mossa corretta era 23... ♗xf4! 24. ♜g1 ♗d7 25. ♖xf4 ♗xc5 26. ♗xe6 ♗xe6 27. ♖xf5 ♖xf5 28. ♜f5 ♜xd3 29. ♜xe6 ♜xc3 30. a4 e solo la presenza degli Alfieri di colore contrario dà al Bianco speranze di patta.

24. ♗xf5? (24. ♜e7 ♖g8 25. ♗xf5 +-) 24... ♖c7? (24... ♜xg2 25. ♜xg2 ♗e4 26. ♗xe4 ♖xf5 ±) 25. ♜e7 ♜d7 26. ♜d6 ♖d8 27. ♜xd5!

Giocata intuitiva. Libera la Torre g1.

27... ♜xd6 28. ♜xa7? (28. ♗xd6 ♖xd6 29. ♜e6) 28... ♜f8 29. ♜c4 ♜d4



30. ♖g2?

30. ♗xd4 è oggettivamente migliore. La

mossa del testo si è rivelata tuttavia efficace.

30... ♜xf4?? (30... ♜xc4 31. dxc4 ♖d3 32. ♖g5 ♖xc3 33. ♜f7 ± - ndr) 31. ♖g8+ (1-0)

SICILIANA

B22

Ranfagni (2002) – Casati (1440)

Note di Stefano Ranfagni

1. e4 c5 2. c3

Sempre con lo spirito di giocare aperture per me non usuali, scelgo la Alapin: in realtà non è la prima volta che la gioco in torneo, anche se di solito prediligo la Siciliana chiusa.

2... ♗c6?!

Il mio avversario (probabilmente "a digiuno" di teoria sulla variante) sceglie una linea minore un po' dubbia.

3. d4 cxd4 4. cxd4 e5!?

Giocata istantaneamente. Probabilmente era meglio prendere in e5 subito e poi spingere f4 con guadagno di tempo (5. dxe5 ♗xe5 6. f4 +/-), ma ero un po' perplesso e ho preferito giocare più tranquillo.

5. ♗f3 ♗f6?! 6. ♜g5?

E questo è un errore. L'apparente forza dell'inchiudatura è in realtà confutata da un banale colpo tattico che mi era sfuggito.

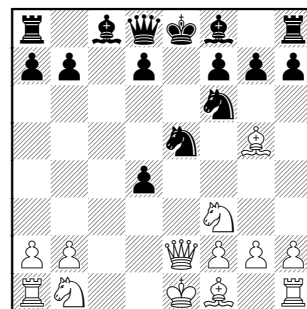
6... exd4! 7. e5?!

Credendo che ... h6 fosse forzata per non perdere il pezzo.

7... ♗xe5!

Solo ora mi accorgo che 8. ♗xe5 è confutata dalla banale 8... ♖a5+! seguita da ... ♖xe5. Decido quindi di limitare i danni.

8. ♖e2



8... ♖a5+??

Ed è il mio avversario - che finora aveva giocato quasi lampo - che sbaglia! L'idea precedentemente vincente ora non funziona, in quanto il Cavallo e5 è inchiodato e attaccato due volte. Si imponeva la restituzione di un pedone con ... d6.

9. ♜d2!

Ora il Nero perde il pezzo, avendo la Donna attaccata. In post-mortem Casati mi ha detto che gli era completamente sfuggita questa ritirata di Alfiere - un errore "classi-

co” il non vedere le mosse “lunghe” e/o le “ritirate” di un pezzo piazzato all’attacco.

9... ♟b4 10. ♞xe5+ ♞xe5+ 11. ♞xe5 ♟e7

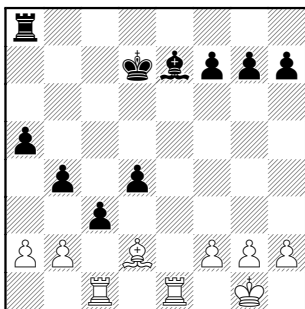
Ora la partita è decisa: il pedone d4 nero non compensa a sufficienza il pezzo in meno.

12. ♟c4 d5 13. ♟b5+ ♟d7 14. ♞xd7 ♞xd7 15. 0-0 a6 16. ♟a4 b5 17. ♟b3 ♞b6 18. ♞e1 a5 19. ♞a3 b4 20. ♞b5 ♞c4?

Perdendo forzatamente la qualità.

21. ♟xc4 dxc4 22. ♞c7+ ♟d7 23. ♞xa8 ♞xa8 24. ♞ac1 c3

Tentando un timido controgio con i pedoni avanzati.



25. bxc3 dxc3 26. ♟f4 ♞a6 27. ♞cd1+ ♟d6 28. ♟xd6 ♞xd6 29. ♞xd6+ ♟xd6 30. ♟f1 ♟c5 31. ♟e2 ♟c4 32. ♟d1

L’unica possibilità del Nero era data dai due pedoni uniti avanzati, ma il Re bianco ha fatto in tempo a rientrare in difesa. Il Nero potrebbe già abbandonare.

32... ♟d3 33. ♞e3+ ♟d4 34. ♟c2 f5 35. ♞e8 a4 36. ♞a8 a3 37. ♞b8 ♟c5 38. ♟b3 ♟d4 39. ♞xb4+ ♟d3 40. ♞c4 ♟e2 41. ♞xc3 ♟xf2 42. ♞c2+ ♟g1 43. ♟xa3 ♟xh2 44. g4+ ♟g3 45. gxf5 ♟f4 46. ♞g2 ♟xf5 47. ♞xg7 h5 48. ♟b4 ♟f6 49. ♞h7 ♟g6 50. ♞h8 ♟g5 51. a4 (1-0)

FRANCESE C01
Salвати (1700) – S. Attuati (1977)
Note di Stefano Attuati

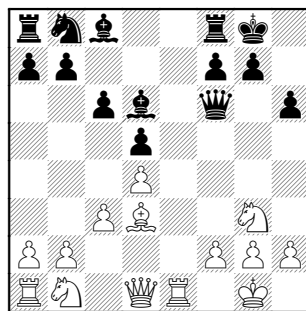
1. e4 e6 2. d4 d5 3. exd5 exd5 4. ♟d3 ♞f6 5. ♟g5 ♟e7 6. ♞e2 0-0 7. 0-0 c6

7... ♞e4 8. ♟xe7 ♞xe7 è la variante che volevo giocare inizialmente, ma mi dava fastidio 9. c4 che, in realtà, non costituisce un problema per il Nero. Dopo 9. ♞e1 (9. c4 dxc4 10. ♟xc4 ♞e8) 9... ♞h4 la mia idea sarebbe stata quella di creare, in caso di cambio del Cavallo, una maggioranza a Est e procedere con f5, ad esempio: 10. ♟xe4 dxe4 11. ♞g3 f5 ecc.

8. ♞e1 ♟d6

Questa mossa è forte perché il Cavallo è in e2: si minaccia ♟xh2+ e, in caso di ♞g3, dopo ... h6 l’Alfiere nero non potrà mantenere la fastidiosa inchiodatura.

9. ♞g3 h6 10. ♟xf6 ♞xf6 11. c3



11... g6

Previene l’ingresso del Cavallo g3 in f5, così posso portare il mio in f6; in caso di ... ♞d7 sarebbe potuta seguire ♞f5.

12. ♞d2 ♞f4

Attacca il ♞d2 impedendo il cambio delle Donne con ♞f3 e crea pressione su h2, inoltre libera la casa f6 per il Cavallo (Fritz suggerisce ♟d6, ma preferisco cercare iniziativa).

13. ♞df1

Dopo 13. ♞f3 avrei giocato 13... ♟g4, ma Fritz trova la brillante 14. ♞b3! b6 (14... ♟xf3 15. ♞xb7 ♞a6 16. ♞xa6 ♟g4) 15. ♟e5 =.

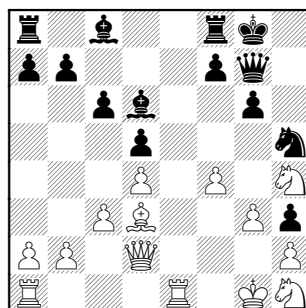
13... ♞d7 14. ♞h1?!

Quanto meno dubbia perché il Cavallo impiegherà qualche mossa a riportarsi in gioco transitando via f2; era anche più naturale proporre il cambio delle Donne con ♞d2, dopo di che sarei rimasto con il lieve vantaggio garantito dalla coppia degli Alfiere. La mossa del testo intende mettere in difficoltà la Donna: se finisse in h3 ci sarebbe ♞f2, quindi la devo ritirarla in h6.

14... h5

Oppure 14... ♞f6 15. g3 ♞g4 senza paura di cambiare le Donne.

15. g3 ♞h6 16. ♞d2 ♞g7 17. f4 h4 18. ♞e3 ♞f6 19. ♞g2 h3 20. ♞h4 ♞h5



21. ♟f1?!

Non necessaria. Dopo 21. f5 g5 22. ♞f3 f6 il Bianco sta bene: il suo Re non è messo peggio di quello nero e bisogna soltanto evitare la minaccia ♞f4 con scacco di scoperta sulla colonna ‘g’ in caso di cattura del Cavallo (ad esempio: 23. ♞f2? ♞f4!).

21... ♞h6 22. ♞f2?



Stefano Attuati, 19 anni, candidato maestro dal 1° novembre

Zeitnot. Solo dopo questo errore il Bianco sta davvero peggio, ma è sempre difficile giocare con 2 minuti sull’orologio... Bisognava proseguire con 22. ♞f3 ♞f6 23. ♞f2 =.

22... ♞xf4 (0-1)

Pochi affanni per i “favoriti”

A centro classifica i giocatori più quotati, stavolta, non hanno avuto grossi problemi a imporre la propria maggiore caratura. Il maestro Eric Luchsinger ha superato Oliviero Maggioni ed è risalito a quota 2, così come il suo avversario dello scorso turno, il “quasi ammazza-giganti” Lorenzo Brigatti, che l’ha spuntata su Paolo Sorbera. Dopo un’apertura non necessariamente favorevole, sono riusciti a fare bottino pieno anche Pietro Longo, Lorenzo Mora e Fabrizio Ferretti, rispettivamente contro Guido Sibella, Luca Attuati e Marco Tarelli.

QUATTRO CAVALLI C49
Maggioni (1457) – Luchsinger (2129)

1. e4 e5 2. ♞f3 ♞f6 3. ♞c3 ♞c6 4. ♟b5 ♟b4 5. a3

Le continuazioni standard, nonché le più naturali, sono 5. 0-0 e 5. d3.

5... ♟xc3 6. bxc3

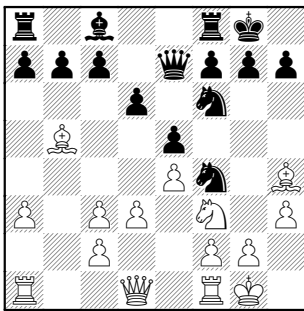
Il Bianco può anche ricattare il pezzo con questo pedone, anziché con quello ‘d’, dal momento che dopo 6... ♞xe4 7. ♞e2 il Nero deve subito cedere il materiale guadagnato. Resta il fatto che 6. dxc3, liberando subito l’Alfiere camposcuro, appare un pochino più precisa.

6... 0-0 7. d3 d6 8. h3 ♞e7

Una novità in questa precisa posizione. Di solito il Nero porta il Cavallo c6 in g6 via e7 (con 8... ♞e7), anziché in e6 via d8. Questo piano, ad ogni modo, non è assolutamente inconsueto nella Quattro Cavalli.

9. ♖g5 ♘d8 10. 0-0 ♘e6 11. ♗h4 ♘f4

Il Nero ha collocato uno dei suoi due Cavallo in una casa ideale e può ora pensare all'attacco.



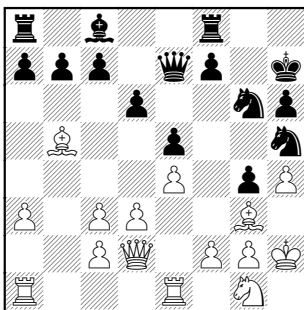
12. ♗h2?!

L'inizio di un piano piuttosto passivo che agevolerà il Nero nel suo intento. Da considerare 12. ♖g5: all'apparenza una perdita di tempo, in realtà un modo per costringere il Bianco a far sloggiare subito il Cavallo dalla fastidiosa postazione f4.

12... h6 13. ♘g1 g5 14. ♖g3 g4 15. h4?!

Il pedone in h4 diventerà presto un obiettivo per il Nero. Era meglio mantenere lo status quo con 15. ♗c4 o anche 15. ♘e2, cercando, con quest'ultima, di cambiare il pezzo più forte dell'avversario.

15... ♘6h5 16. ♗e1 ♘g6 17. ♗d2 ♗h7



18. d4?

Di nuovo migliore 18. ♘e2: dopo 18... ♘xh4 19. ♗h1 il Nero avrebbe dovuto restituire il pedone, a meno di non voler correre dei guai, e il finale sarebbe stato solo lievemente inferiore per il Bianco: 19... ♗g5 (19... ♘g6? 20. ♗g1 ♘hf4 21. ♘xf4 exf4 22. ♗xf4 ♘xf4 23. ♗xf4 ♗e6 24. ♗e1 ±) 20. ♗xg5 hxg5 21. ♗g1 ♗g7 22. ♗xh4 gxh4 23. ♗xh4 ♗h8 24. ♘g3 ♘xg3 25. fxg3 ♗e6 =/+.

18... ♘xh4 19. ♗e2?! (19. ♘e2) 19... ♘g6

Adesso il Bianco si ritrova con un pedone di svantaggio e senza alcun compenso.

20. ♗d1 ♗g5 21. ♘h3

Tentando, senza successo, di semplificare la posizione e allentare la pressione contro il Re.

21... gxf3 22. ♗xh5 hxg2 23. ♗xg2?

Il Bianco doveva rassegnarsi a rimanere,

almeno temporaneamente, con due pedoni in meno, dato che così si perde un pezzo. D'altra parte 23. ♗xg6+ (23. ♗e3!?) 23... fxg6 24. ♗xg2? ♖g4 25. ♗d3 ♗f3+ sarebbe stata comunque senza speranza.

23... ♘f4+ 24. ♗h2 ♘xh5 25. dxe5 ♘xg3 26. fxg3 ♗xe5

La battaglia è finita. Il resto, come si suole dire, è "solo questione di tecnica".

27. ♗d4 ♖g4 28. ♗g2 ♗g8 29. ♗e3 ♗ae8 30. ♗h1 ♗xe4+ 31. ♗xe4+ ♗xe4 32. ♗hf1 f5 33. ♗f2 ♗ge8 34. ♗g1 ♗e3 (0-1)

COLLE

D05

Brigatti (1837) – Sorbera (1467)

Note di Lorenzo Brigatti

1. d4!?

Commentare così presto forse è eccessivo, ma era da quattro anni che non giocavo più 1. d4. Quale migliore occasione di questo torneo per ricominciare?

1... ♘f6 2. ♘f3 e6 3. e3

Il sistema Colle-Zuckertort. Un impianto interessante che consente al Bianco di impostare una partita di attacco sull'ala di Re, oppure di creare uno sfondamento favorevole al centro giocando c4 al momento opportuno.

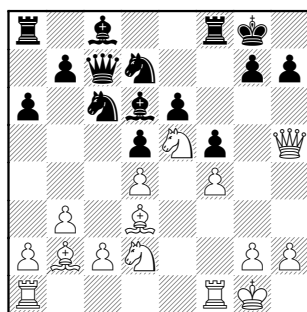
3... d5 4. ♗d3 c5 5. b3 ♘c6 6. 0-0 ♗d6 7. ♗b2 0-0 8. ♘bd2 cxd4 9. exd4

Per non perdere il centro.

9... a6?!

La prima imprecisione. In questa posizione l'Alfiere campochiaro del Nero prima o poi deve andare in b7, pertanto era preferibile 9... b6 10. a3 ♗b7 11. ♘e5 ♗c7 12. ♗e2 ♗ac8 con gioco pari.

10. ♘e5 ♗c7 11. f4 ♘d7 12. ♗h5 f5



13. c4!

Giocando su tutta la scacchiera!

13... ♘f6 14. ♗e2 ♘b4 15. ♗b1 b6 16. a3 ♘c6 17. ♗d3

L'Alfiere ritorna nella casa ideale.

17... ♘e7 18. ♗ac1 ♗d8 19. ♘df3 ♘e4 20. ♗c2 ♗e8 21. ♗fc1 ♘g6 22. g3 ♘xe5 23. ♘xe5?!

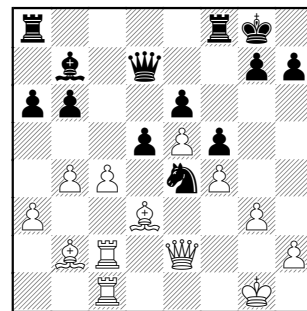
Era migliore 23. dxe5! ♗c5+ 24. ♗g2 a5

(per impedire b4) 25. cxd5 exd5 26. ♗b5 con posizione dominante.

23... ♗b7 24. b4?!

Un'inutile preparazione della spinta c5, che era da effettuare subito. Non posso fare a meno di pensare di essere stato influenzato dallo studio delle partite di Petrosjan nel giocare questa mossa.

24... ♗xe5 25. dxe5 ♗d7



26. c5?

Ora questa mossa non serve più, anzi è un errore! Si imponeva 26. cxd5! ♗xd5 27. ♗c4 ♗d7 28. ♗d1 con vantaggio

26... bxc5 27. bxc5

Il Bianco ha perso tutto il vantaggio accumulato rimanendo con un pugno di mosche, ma il mio avversario mi viene inaspettatamente in soccorso.

27... ♗c6?

Nimzowitsch sosteneva che la Donna è il peggiore bloccatore contro un pedone passato e in questo caso ha pienamente ragione. Dopo 27... ♗c6 o 27... ♗fc8 il Nero manteneva la parità.

28. ♗d4! a5??

Questo è proprio un erroraccio. Non si doveva concedere la casa b5 all'Alfiere bianco!

29. ♗b5 ♗c8 30. c6 ♗a6 31. a4 g5

Cercando di fare bagarre, ma inutilmente.

32. ♗b6?!

Un'inutile perdita di tempo: 32. c7! era migliore. In partita non sapevo come andare avanti dopo 32... ♗b7, ma il buon Houdini senza la minima esitazione indica 33. ♗h5!, attaccando su tutta la scacchiera con la minaccia di fxg5 e poi g6.

32... gxf4 33. gxf4 ♗f7?!

Meglio 33... ♗h8 e poi ... ♗g8, ma la situazione del Nero rimane difficile.

34. c7 ♗g7+ 35. ♗h1 ♗b7 36. ♗c6

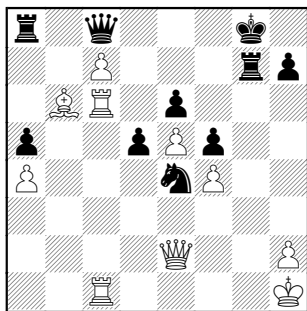
Stroncando sul nascere ogni possibile minaccia sulla diagonale a8-h1.

36... ♗xc6

Dopo 36... ♗a6 è sempre forte 37. ♗h5!

37. ♗xc6

La prossima fase della partita, con i giocatori in zeitnot, sarà caratterizzata da errori su ambo i fronti.



37... ♖d7? 38. ♔d4?!

Vinceva di schianto 38. ♖xe6 ♖xc7 39. ♗g2+!

38... ♖g7 39. ♗b5 ♔d2? 40. ♔b6?

Di nuovo 40. ♖xe6 era vincente: se 40... ♗xe6 allora 41. ♗b8+! ♗c8 42. ♗xa8 +.

40... ♖f4??

L'ultimo e decisivo errore. Stavolta il Bianco non si lascerà scappare la sua occasione.

41. ♖d6! ♗b7 42. ♗c6 ♗xc6 43. ♖xc6 (1-0)

DIFESA NIMZOWITSCH

B00

Longo (1906) – Sibella (1409)

1. e4 ♔c6 2. d4 d6 3. ♔f3 h6

Un trattamento dell'apertura insolito, ma non nuovo. Meglio, comunque, tirare fuori i pezzi il prima possibile, giocando subito ... ♔f6.

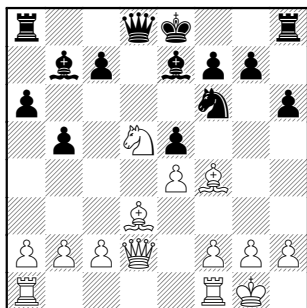
4. ♔c3 e6 5. ♔c4 ♔f6 6. ♔f4 ♔e7 7. ♗d2 a6 8. 0-0 b5 9. ♔d3 ♔b7

Il Bianco non ha forse sfruttato al meglio i tempi persi dall'avversario in apertura e la posizione del suo avversario è ora assolutamente giocabile.

10. d5 exd5 11. ♔xd5 ♔e5!?

Risolviendo ogni tensione al centro.

12. ♔xe5 dxe5



13. ♔xe5?!

Decisamente migliore 13. ♔xf6+ ♔xf6 14. ♔e3, anche se così la posizione sarebbe stata del tutto equilibrata.

13... ♔xd5?

Un'occasione sprecata. Dopo 13... ♔xd5! 14. exd5 ♗xd5 15. f4 0-0-0!? l'iniziativa sarebbe stata tutta del Nero. Ora invece si perde un pedone.

14. exd5 ♔d6

Dopo 14... ♗xd5 15. ♖fe1 il Nero avrebbe dovuto risolvere problemi insolubili. Più precisa, tuttavia, sarebbe stata 14... 0-0, mettendo quanto meno al sicuro il Re.

15. ♔xd6 ♗xd6 16. ♖fe1+ ♔d8?!

Il Re sarebbe stato decisamente meno esposto in f8.

17. c4 b4?!

Migliore 17... bxc4 18. ♔xc4 ♖e8, tentando di cambiare un po' di pezzi per giocarsi le proprie chance nel finale.

18. ♖e2 a5 19. ♖ae1 ♔g4

Una perdita di tempo che non giova di certo. Il Nero avrebbe dovuto provare a mettere il Re "al sicuro" con ... ♔c8.

20. g3 ♔f6 21. ♖e7 ♖f8

21... ♗xe7 22. ♖xe7 ♔xe7 23. ♗f4 ♔d8 24. d6 non avrebbe dato al Nero migliori possibilità.

22. ♔f5 ♖b8

Il Nero è impotente, ma 22... ♗c5 avrebbe però reso le cose un pochino meno facili al Bianco.

23. ♗d4 (D) 23... c5

Perdendo sul colpo...

24. ♖e3

... ma il Bianco non ne approfitta:

avrebbe potuto forzare il matto con 24. dxc6 (24... ♗xd4 25. c7#).

24... g6 25. ♔h3

Si poteva giocare subito 25. ♗xh6.

25... ♖b6 (25... g5) 26. ♗xh6 ♖g8 27. ♖xf7 g5 28. ♖e6 ♔e4 29. ♖xd6+ ♖xd6 30. ♖f8+ ♔e7 31. ♗h7+ ♔xf8 32. ♗xe4 (più forte 32. ♔e6) 32... ♖dg6 33. ♔e6 ♖g8g7 34. d6 ♖f6

Prendendo subito matto, ma la fine era comunque vicina.

35. ♗a8# (1-0)

SICILIANA

B20

L. Attuati (1438) – Mora (1931)

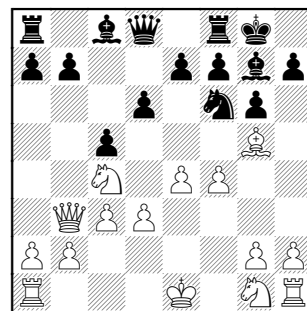
1. e4 c5 2. ♔c4 ♔c6 3. c3

Facendo un pochino confusione tra due piani diversi. Più coerente 3. ♔c3.

3... d6 4. d3 g6 5. ♔g5 ♔g7 6. ♗b3 ♔e5 7. ♔d2 ♔f6 8. f4?!

Meglio sviluppare l'ultimo pezzo rimasto con 8. ♔g3: dopo 8... ♔xc4 9. ♔xc4 la posizione sarebbe stata del tutto equilibrata.

8... ♔xc4 9. ♔xc4 0-0



10. f5?

Sicuramente migliore 10. ♔e3, seguita appena possibile da ♔f3 e 0-0. Con la mossa del testo il Bianco sacrifica un pedone per aprire la colonna 'g' e indebolire il Re avversario, ma nessuno dei suoi pezzi potrà sfruttare tale fattore.

10... gxf5 11. ♔d2 ♗b6 12. ♗c2 d5

Il Nero ha vantaggio di materiale e di sviluppo, nonché la coppia degli Alfieri. Il Bianco deve pensare a come terminare rapidamente lo sviluppo, ma anche stare attento alle proprie debolezze.

13. e5

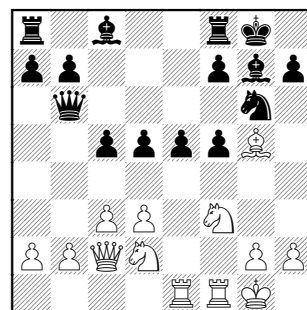
Dopo 13. ♔xf6 ♗xf6 14. exd5 ♗e5+ 15. ♔e2 ♖d8 16. c4 ♗xb2 17. ♗xb2 ♔xb2 18. ♖b1 ♔g7 la posizione del Bianco non sarebbe stata idilliaca, ma almeno il Nero avrebbe dovuto riflettere su come attivare al meglio i propri pezzi. Ora invece si perde un altro pedone.

13... ♔g4 14. ♔g3 ♔xe5 15. 0-0

Sarebbe stato più corretto arroccare lungo, magari dopo aver cambiato i Cavalli.

15... ♔g6 16. ♖ae1 e5

Il Nero, oltre a due pedoni di vantaggio, dispone di un centro mobile decisamente minaccioso.



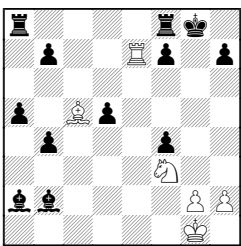
17. b4

Una svista, ma è difficile suggerire una buona continuazione per il Bianco.

17... cxb4+ 18. ♔e3 ♗c6 19. c4 f4 20. ♔f2 ♔f5 21. ♗b2?

La Donna sarebbe dovuta andare, caso mai, in b3. La fine del Bianco era comunque inevitabile.

21... ♖xd3 22. ♜xe5 ♕xf1 23. ♜xc6 ♖xb2
24. ♜e7+ ♜xe7
25. ♖xe7 ♕xc4 26.
♕c5 a5 27. ♜f3
♕xa2 (D)



Al Nero non importa restituire un pezzo leggero, vista la sua massa di pedoni passati a Ovest.

28. ♖e2 ♖fc8 29. ♖xb2 ♖xc5 30. ♖xa2 ♖ac8
31. ♜d4 ♖c1+ 32. ♜f2 b3 33. ♜xb3 ♖1c2+
34. ♖xc2 ♖xc2+ 35. ♜f3

Anche dopo 35. ♜e2 a4 il risultato non sarebbe cambiato.

35... ♖c3+ (0-1)

Il colpo di grazia, che costringe il Bianco alla resa.

SPAGNOLA

C71

Ferretti (1700) – M. Tarelli (1440)

1. e4 e5 2. ♜f3 ♜c6 3. ♖b5 a6 4. ♕a4 d6 5.
d4 exd4 6. ♜xd4 ♕d7 7. ♜c3

Più comune il seguito 7. ♜xc6 ♕xc6 8.
♕xc6+ bxc6 9. 0-0 ecc.

7... ♜xd4



Fabrizio Ferretti

Di solito il Nero pensa prima a completare lo sviluppo con 7... ♜f6. La mossa del testo fu giocata per la prima e unica volta in una partita ufficiale, almeno stando a quan-

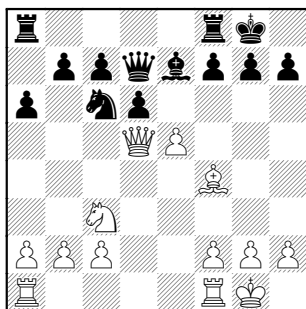
to certificano i database, ben 115 anni fa a Norimberga. Il Bianco era niente di meno che Harry Nelson Pillsbury... e perse!

8. ♕xd7+ ♖xd7 9. ♖xd4 ♜e7 10. 0-0

Pillsbury aveva preferito 10. ♕f4, ma Houdini dà ragione a Fabrizio.

10... ♜c6 11. ♖d5 ♕e7 12. ♕f4 0-0 13. e5

Un modo concreto per cercare di sfruttare a proprio vantaggio la collocazione della Donna nera...



13... ♜h8?!

... ma dopo 13... ♖fd8 Tarelli senior non

avrebbe avuto nulla da temere. I mostri al silicio indicano come seguito corretto 14. exd6 (14. ♖ad1 ♖g4!) 14... ♕xd6 15. ♖ad1 ♖g4 16. ♕xd6 ♖xd6 17. ♖e4 ♖xe4 18. ♜xe4 ♖xd1 19. ♖xd1 ♖d8 20. ♖xd8+ ♜xd8 con finale assolutamente pari. L'idea della mossa del testo sembra quella di effettuare la spinta f7-f6, ma il Nero non riuscirà nel suo intento.

14. exd6 ♕xd6 15. ♜e4 ♖ad8 16. ♖ad1 ♖e6?

Perdendo materiale. Molto meglio 16... ♖fe8, dato che dopo 17. ♜xd6 cxd6 non sarebbe stata possibile 18. ♕xd6 a causa di 18... ♖e6.

17. ♖xe6 fxe6 18. ♕xd6 cxd6 19. ♖xd6 ♖xd6 20. ♜xd6 b5

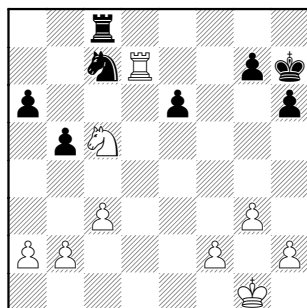
Non necessaria, dato che in caso di ♜xb7 il Nero recupera materiale con ... ♖b8. Meglio sarebbe stato far tornare in gioco il Re con 20... ♜g8.

21. ♖d1 ♜b4 22. c3 ♜d5

Ovviamente non 22... ♜xa2 per 23. ♖a1.
23. ♖e1 ♜c7 24. g3 h6 25. ♖d1 ♜h7 26. ♜e4
♜d5 27. ♜c5 ♜c7

Tornando immediatamente sui propri passi, ma ormai difendersi non era tanto facile, per esempio: 27... ♖e8 28. ♜xa6 ♖a8 29. ♜c5 ♖xa2 30. ♜xe6 ♜f6 31. ♖d2 +–.

28. ♖d7 ♖c8



29. ♖d6

Non era necessario andare subito a caccia di un altro pedone e mosse come 29. ♜g2 o 29. f4 sarebbero state oggettivamente più forti, ma la continuazione scelta dal Bianco è comunque più che sufficiente per vincere.

29... a5?

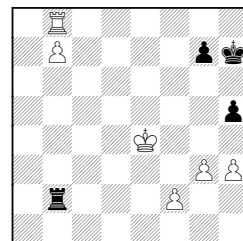
Il seguito 29... ♜e8 30. ♖xe6 ♖xc5 31. ♖xe8 ♖d5 avrebbe posto qualche problema in più al Bianco, malgrado il suo vantaggio materiale. La mossa del testo, però, è sbagliato soprattutto per un motivo molto semplice: permette 30. ♖c6, che porta a una rapida vittoria del Bianco. Fabrizio, però, non ne approfitta...

30. ♜xe6? ♜xe6 31. ♖xe6 b4 32. cxb4 ♖c1+ 33. ♜g2 axb4 34. ♖b6 ♖a1 35. ♖xb4

♖xa2 36. ♖b6 h5 37. b4 ♖b2 38. b5

Il finale è ora chiaramente vinto per il Bianco. E "poker face" Ferretti, con calma, farà valere le sue carte per aggiudicarsi la mano (senza sorprese) al river...

38... ♖b4 39. ♜f3 ♖b2 40. ♖b8 ♖b3+ 41. ♜e4 ♖b2 42. ♜f3 ♖b3+ 43. ♜g2 ♖b2 44. b6 ♖b3 45. h3 ♖b2 46. ♜f3 ♖b3+ 47. ♜e4 ♖b2 48. b7 (D)



Il più è fatto. Il Nero ha ormai speranze assai ridotte di far cadere l'avversario in qualche tranello.

48... ♖b4+ 49. ♜d5 ♖b2 50. f4 ♖b3 51. g4 hxg4 52. hxg4 ♖b2 53. f5 ♖b3 54. g5

Più forte 54. ♜e6, per avvicinare il Re alla casa f7 e impedire che il Nero blocchi temporaneamente l'avanzata dei pedoni sull'ala Est con ... g6. Cosa che, peraltro, non farà, ma l'esito della partita non sarebbe comunque mutato.

54... ♖b2 55. g6+ ♜h6 56. ♖h8+ ♜g5 57. b8 ♖xb8 58. ♖xb8 ♜xf5 59. ♖b6 ♜g5 60. ♜e5 ♜h5 61. ♜f5 ♜h4 62. ♖b7

62. ♖b3 avrebbe forzato il matto alla mossa successiva (62... ♜h5 63. ♖h3#).

62... ♜h5 63. ♖xg7 ♜h4 (1-0)

Gli altri (scontri in famiglia)

I duelli tutti excelsiorini Montanelli–Riggio e Asperti–Villa hanno avuto esito e storia assai differenti. Nel primo caso Cesare, col Bianco, non è riuscito a far valere il vantaggio (più o meno leggero) conquistato in apertura e alla fine si è rassegnato alla patta; nel secondo Fabio, in un attimo di follia (stanchezza), ha perso qualità, pedone e arrocco in una sola mossa, facendosi sì che per il suo avversario non fosse difficile concretizzare il vantaggio così prematuramente acquisito. Ad maiora, Fabio.

INGLESE

A26

Montanelli (1700) – Riggio (1859)

1. c4 e5 2. ♜c3 ♜f6 3. g3 g6 4. ♕g2 ♜c6 5. ♜f3 ♕g7 6. 0-0 0-0 7. d3 d6 8. ♕d2

Il seguito più comune è 8. ♖b1, giocata fra gli altri da Anand, ma la mossa del testo è tutt'altro che nuova.

8... h6 9. h3

Il Bianco di solito preferisce preparare la spinta b2-b4 con 9. ♖b1 o anche 9. a3. 9. h3 sembra in effetti una precauzione non necessaria.

9... ♕e6 10. e4 ♖c8

In due partite di fine anni Novanta il Nero aveva preferito 10... ♖d7, mantenendo in collegamento le Torri per posizionarle all'occorrenza sulle colonne 'd' ed 'e' (o per raddoppiarle su una di esse).

11. ♖h2 ♖e8!?

Una mossa in stile Est-Indiana, ma 11... ♖d7, riservandosi la possibilità di riciclare il Cavallo in c5 oltre che facendolo tornare in f6, sarebbe stata probabilmente più accurata.

12. ♖d5 (D) 12... ♜f5!?

Prematura. Volendo effettuare a ogni costo la spinta f7-f5 sarebbe stato il caso di giocare prima 12... ♖h7.

13. b4?!

Più incisiva 13. ♖h4 ♖xd5 14. cxd5 ♖e7 15. exf5! gxf5 16. ♖c1, dopo la quale il Nero avrebbe dovuto riorganizzare i propri pezzi e la colonna 'c' semiaperta sarebbe stata dominata dal Bianco.

13... ♜f7

Il Nero avrebbe subito risolto ogni eventuale problema d'apertura rompendo la tensione al centro, per esempio: 13... fxe4 14. dxe4 ♖d7 15. ♖c3 g5 =.

14. b5

Di nuovo 14. ♖h4 sarebbe stata più pungente...

14... ♖d4?

... ma il Nero mette il piede in fallo. Prima di collocare il Cavallo in d4 bisognava cambiare i pedoni con ... fxe4.

15. ♖xd4 exd4 16. ♖f4

Anche dopo l'immediata 16. exf5 ♖xf5 17. ♖e1 ♖f8 18. ♖e2 il Bianco si sarebbe trovato con una maggioranza reale a Est contro una fittizia a Ovest, come in partita.

16... ♖f6 17. ♖xe6 ♖xe6 18. exf5 ♖xf5 19. ♖f3 ♖xf3 20. ♖xf3 ♖af8 (D)

Mauro non si rassegna a giocare passivamente con 20... ♖b8: è vero che dopo 21. ♖g2 seguita da ♖ae1 la posizione del Bianco sarebbe stata sicuramente preferibile, ma almeno il Nero non avrebbe rischiato di perdere materiale.

21. ♖g1?!

Il pedone b7 non era tabù come poteva apparire: infatti dopo 21. ♖xb7 ♖g4+ 22. ♖g1 (22. hxg4 ♖xf2+ 23. ♖g1 ♖xd2 24. ♖d5+ ♖h7 25. ♖xf8 ♖xf8 26. ♖f1 ♖g7 avrebbe condotto probabilmente alla patta,

considerati gli Alfieri di colore contrario) 22... ♖h2!?! il Bianco avrebbe conservato il vantaggio materiale giocando 23. ♖d5! ♖xf1 24. ♖xf1 con finale chiaramente superiore.

21... b6 22. a4 ♖h7

Il Bianco sta ancora un po' meglio, ma per tentare di mettere in difficoltà l'avversario avrebbe dovuto giocare mosse più attive quali 23. ♖ae1 o 23. a5.

23. ♖c6 ♖d7 24. ♖xd7

Cambiare i pezzi non fa che agevolare il Nero. Da considerare 24. ♖b4.

24... ♖xd7 (D) 25. a5?!

Tardiva, anzi, persino dubbia. 25. f4 avrebbe impedito al Nero di creare fastidi.

25... ♖f3 26. axb6 axb6 27. ♖a3 d5

27... ♖df7 seguita da ... ♖e5 avrebbe consentito al Nero di prendere in mano le redini del gioco, anche se il risultato più probabile sarebbe rimasto quello di parità.

28. ♖g2 ♖f8 29. ♖xf3 ♖xa3 30. cxd5 ♖xd5 31. ♖b1 ♖c5 (0,5-0,5)

31... ♖f5+ 32. ♖f4 ♖d6 sarebbe stata più corretta, ma la proposta di armistizio del Nero è stata comunque accettata.

SICILIANA

B24

Asperti (1698) – Villa (1834)

1. g3 g6 2. ♖g2 ♖g7 3. e4 c5 4. ♖c3 ♖c6 5. ♖ge2 e6 6. d3 ♖ge7 7. ♖e3 ♖d4 8. ♖d2 ♖a5 (D) 9. ♖h6??

Questa mossa costituirebbe un sacrificio di pedone interessante se il Bianco avesse il Re al sicuro. Fabio deve aver pensato per un tragico attimo di aver già arroccato, ma così non è e, oltre al pedone c2 e alla possibilità di arroccare, si perderà ora anche una qualità.

9... ♖xh6 10. ♖xh6 ♖xc2+ 11. ♖d2 ♖xa1 12. ♖xa1 d6 13. ♖c1

Dopo 13. ♖g7 ♖f8 14. ♖xh7 b5 le cose non sarebbero andate meglio per il Bianco.

13... ♖d7 14. ♖b3 ♖b6 15. ♖g7 0-0-0! (D) 16. ♖c2

Meglio sarebbe stato difendere il

pedone f2, ad esempio con 16. ♖f2, in quanto così si dà al Nero l'opportunità di giocare 16... c4.

16... ♖c6

Sufficiente, ma la sopra citata 16... c4 sarebbe stata sicuramente più forte.

17. ♖a4?

Un'altra svista in una posizione comunque difficilissima. 17. ♖d1 sarebbe stata ovviamente migliore.

17... ♖b4+ 18. ♖d2 ♖xa4 19. ♖xf7 (dispe-razione) 19... ♖hf8 20. ♖xe6+ ♖d7 (0-1)

Il Bianco sta per perdere altro materiale, perciò ha deciso di arrendersi.

Risultati 3° turno e abbinamenti 4° turno

3° turno – 25/10/2011

A. Pirola–Cammarota	1-0
Mione–D. Tarelli	1-0
Sala–Buizza	1-0
Ranfagni–Casati	1-0
Salvati–S. Attuati	0-1
Maggioni–Luchsinger	0-1
Locatelli–Biava	1-0F
Montanelli–Riggio	1/2
Mazzotti–R. Pirola	1/2
Brigatti–Sorbera	1-0
Asperti–Villa	0-1
Longo–Sibella	1-0
Tentori–Basletta	1/2
L. Attuati–Mora	0-1
Ferretti–M. Tarelli	1-0

4° turno – 8/11/2011

Mione–A. Pirola
Luchsinger–Ranfagni
S. Attuati–Sala
Cammarota–Locatelli
Buizza–Brigatti
Longo–Montanelli
Casati–D. Tarelli
Riggio–Salvati
Villa–Mazzotti
Maggioni–R. Pirola
Mora–Ferretti
Sorbera–Tentori
Sibella–Asperti
Basletta–Biava
M. Tarelli–L. Attuati

Classifica del torneo, risultati turno per turno, partite in formato PGN e bollettino in formato PDF si possono trovare sul sito del circolo, all'indirizzo www.excelsior-scacchi.it