

Il Memorial Dario Motta

Les jeux sont faits

Niente colpi di scena. La seconda edizione del Memorial Dario Motta si è conclusa martedì 27 novembre senza registrare scossoni alla classifica che si era delineata dopo il sesto turno e, in parte, già fin dal quinto. Il “fu” maestro Fide Dario Mione, che aveva in realtà anticipato a sabato 24 la sfida conclusiva contro Devis “the devil” Bosio, ha sancito con una patta non proprio spumeggiante il suo definitivo primato, non consentendo a Stefano “lordste” Ranfagni di prendersi la rivincita dopo avergli scippato proprio all’ultimo turno, nel 2011, il successo. Ranfagni, comunque, una piccola vendetta l’ha consumata nei confronti della sua bestia nera Tommi Bonassi, emergendo vincitore malgrado un’apertura giocata un po’ alla “viva il parroco”: ha quindi chiuso a quota 6 su 7, staccato di sola mezza lunghezza da “mida” e, se quest’ultimo avesse perso la partita conclusiva, gli avrebbe soffiato il primo posto per spargimento tecnico. La sfida in terza scacchiera fra il presidentissimo Mauro Riggio e Pietro “iceman” Longo, considerati i risultati sulle prime due scacchiere, era diventata decisiva per l’assegnazione della medaglia di bronzo:



Dario Mione, vincitore del torneo per il secondo anno di fila

l’ha spuntata Mauro, autore di un torneo eccellente macchiato da una sola sconfitta ad opera di “lordste”. Quest’ultimo, a orologi ormai fermi, non ha potuto fare a meno di notare come ai primi tre posti si siano infine classificati, nell’ordine, l’ex presidente del circolo Excelsior, l’attuale vice e, per l’appunto, il presidentissimo in carica. Qualche malpensante potrebbe avanzare l’ipotesi che il podio sia stato arrangiato a regola d’arte...

FRANCESE

C04

Bosio (1971) – Mione (2268)

Note di Devis Bosio e Dario Mione

1. e4 e6 2. d4 d5 3. Cd2 Cc6

Devis Bosio: Una sorpresa. Da Dario sulla Francese mi sarei aspettato 3... c5.

Dario Mione: Giocata per sorprendere il mio avversario. Considerato il seguito della partita devo dire che la sorpresa non ha sortito un grande effetto.

4. Cgf3 Cf6 5. e5 Cd7 6. Cb3 a5 7. a4 b6

DM: Si gioca anche 7... Ae7, ma già nella mia preparazione avevo deciso di optare per la continuazione principale, ovvero quella del testo.

8. Ab5

DB: Dalle mie vaghe reminiscenze sulla variante mi ricordavo che il Bianco giocava Ab5. Visto il seguito della partita forse era più accurata 8. c3 sebbene dopo 8... Ae7 9. Ad3 Ca7 (9... Aa6!? 10. Axa6 Txa6 11. 0-0 0-0 12. Ce1! +/-) 10. Ad2 c5 11. Cc1 Cc6 12. Ce2 0-0 13. 0-0 il Nero abbia a disposizione 13... Aa6 ed è difficile per il Bianco aspirare a un vantaggio.

DM: Proseguendo lungo i binari principali della teoria. Meno frequente 8. c3.

8... Ca7 9. Ae2 c5 10. c3

DB: Mossa automatica, però qui Houdini preferisce 10. 0-0, che sembra interessante visto che su 10... Cc6 segue (10... Dc7!?) 11. c4! Cb4 (11... dxc4 12. Axc4 Ab7 13. Ab5 e il Bianco è preferibile) 12. cxd5 Cxd5 13. Ab5 con lieve vantaggio.

DM: Si sono viste anche 10. 0-0 e 10. c4,



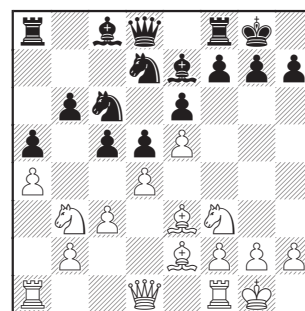
Dario Motta, genio della fisica e appassionato di scacchi

ma il Nero sembra sempre riuscire, se non a equilibrare, per lo meno a cavarsela con un lievissimo svantaggio. La mossa del testo sembra essere la preferita dai giocatori di alto livello (l’hanno giocata fra gli altri Ni Hua e Kobalia).

10... Ae7 11. 0-0

DM: In una recente partita (open di Mosca 2012) contro Jorge Cori il sopra citato Ni Hua aveva preferito la più avventurosa 11. h4.

11... 0-0 12. Ae3 Cc6



13. Ab5

DM: Devis continua a giocare in maniera logica e non sorprende quindi che fin qui tutto sia già stato visto. Un’altra idea è costituita da 13. Ce1 per spingere il pedone ‘f’, ma dopo 13... Aa6 14. Axa6 Txa6 15. Dg4 il Bianco non ha altro che un poco di iniziativa.

13... Ab7 14. Cc1!?

DB: Questo Cavallo è da riposizionare:

l'idea è Ce2 ed eventualmente Cg3 per cercare di spingere in f4, piano che in realtà non riuscirò mai a mettere in pratica.

DM: Sergei Kasparov ha preferito 14. Ce1, con l'idea già esposta sopra.

14... Tc8

DM: La prima mossa nuova! La Kobalia-Zherebukh, Konya 2011, era proseguita 14... c4 15. b3 cxb3 16. Dxb3! Dc7 17. Ce2 Tfc8 18. Tfc1 e il Bianco aveva ottenuto un lieve ma duraturo vantaggio, che era riuscito a convertire dopo una battaglia relativamente lunga.

15. Ce2

DM: Il Bianco è ora pronto a rimettere in gioco il Cavallo.

15... cxd4 16. cxd4 Cb4

DM: Minacciando... Cc2, che in effetti non è una gran minaccia. Del resto in una posizione tanto chiusa era difficile per il Nero trovare un piano più attivo.

17. Db3 Ac6

DM: 17... Aa6 avrebbe fatto perdere un tempo al Nero in considerazione di 18. Axa6 Cxa6 19. Tac1 Cb4 20. Ad2, anche se il Bianco non sarebbe probabilmente riuscito a ottenere nulla di concreto neppure in questo caso.

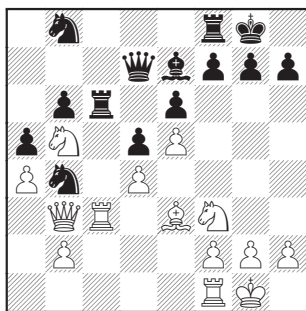
18. Cc3 Axb5 19. Cxb5 Cb8

DM: Ora è il Nero che tenta di riciclare un Cavallo al momento poco utile.

20. Tac1 Dd7 21. Tc3 Tc6?!

DB: Sembra preferibile 21... C8c6 22. Tfc1 [22. Ag5 Axc5 23. Cxg5 f6 24. exf6 (ora 24. Cf3 non va per 24... fxe5 con completa parità) 24... gxf6 25. Cf3 Rh8 con gioco poco chiaro] 22... h6 e la posizione del nero è solida.

DM: Ho pensato che raddoppiare le Torri sulla colonna 'c' per cambiare tutti i pezzi mi avrebbe garantito la patta e, con essa, la vittoria del torneo. Houdini però preferisce la poco umana 21... C4a6, in modo da liberare la casa b4 per l'Alfiere nel caso di 22. Ag5.



22. Tfc1?!

DB: Qui mi sono lasciato scappare forse l'unica vera occasione di lottare per un van-

taggio. Dopo 22. Ag5! Tfc8 (22... Axc5 23. Cxg5 f6 24. Cf3 +/-) 23. Axe7 Dxe7 24. Tfc1 il Bianco è lievemente preferibile. La differenza rispetto alla partita è che il Bianco è riuscito a cambiare il proprio Alfiere cattivo con quello avversario.

DM: Houdini suggerisce 22. Ag5, immagino per eliminare l'Alfiere camposcuro del Nero e consentire così al Bianco di piazzare un Cavallo in d6. Sia a me che (per mia fortuna) a Devis questa possibilità è sfuggita.

22... Tfc8 23. Txc6

DB: L'inizio di una serie di cambi per semplificare la posizione ed entrare in un finale pari, risultato tutto sommato positivo vista la situazione di classifica e visto anche il ruolino di marcia da rullo compressore di Dario.

DM: Adesso a 23. Ag5 seguirebbe 23... Af8. D'altra parte, cambiando per primo le Torri, il Bianco rinuncia del tutto a lottare per un qualsivoglia vantaggio.

23... Txc6 24. Txc6 C8xc6

DM: Adesso il finale è assolutamente equilibrato.

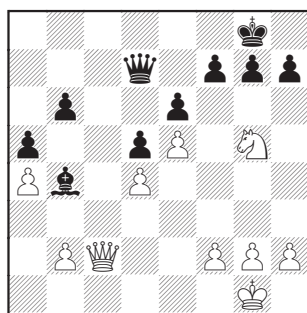
25. Ad2 Ca7 26. Cxa7 Dxa7 27. Axb4 Axb4 28. Dc2

DM: Al termine dei cambi il Bianco cerca di ottenere un minimo vantaggio occupando la colonna 'c', ma non basta.

28... Dd7

DM: Anche dopo 28... h6 29. Dc8+ Af8 il Nero non avrebbe corso rischi, ma perché consentire l'ingresso in ottava alla Donna avversaria?

29. Cg5



29... g6

DM: Houdini considera ugualmente paritario il seguito 29... h6!? 30. Dh7+ Rf8 31. Dh8+ Re7 32. Ch7 Dxa4 33. Df8+ Rd7 34. Dxf7+ Rd8 35. Dg8+ Rc7 36. Df7+ (36. Dxc7+ Rc6 37. h3 Dd1+ 38. Rh2 Dxd4 39. Df6 Rb5 40. Dxe6 Ad2 è una variante a doppio taglio) 36... Rb8 37. g3 Dd1+ 38. Rg2 Dxd4 39. Cf8 De4+ 40. Rg1 Df5 41. De8+ Rb7 42. Cxe6 Db1+ 43. Rg2 De4+ ecc. Ammetto di non aver nemmeno pensato a 29... h6, ma anche se lo avessi fatto non



Devis Bosio, miglior classificato della fascia Elo 1800-1999

avrei mai rischiato di imboccare una via tanto accidentata per ottenere un risultato che 29... g6 garantisce senza problemi.

30. h4 Ae7 31. g3

DM: L'idea di questa mossa, mi ha spiegato Devis a fine partita, è di riciclare il Cavallo in f4 via h3. Naturalmente il Bianco non ne ha il tempo.

31... Axc5 (0,5-0,5)

DM: A questo punto ho proposto patta, risultato che, come detto, mi garantiva matematicamente il primo posto. Dopo 32. hxg5 b5 33. b3 bxa4 34. bxa4 Rg7, del resto, non si vede come uno dei due colori possa fare progressi.

SICILIANA

B24

Ranfagni (2022) – Bonassi (1931)

Note di Stefano Ranfagni

In questa partita, oltre ad avere bisogno della vittoria per esigenze di classifica, avevo anche qualche "sassolino nella scarpa" da togliermi nei confronti di Bonassi, con cui avevo subito una serie di sconfitte incredibili, caratterizzate spesso da mie cappelle clamorose (ad es.: un pezzo netto in presa al Borgoscacchi di quest'anno, in posizione vincente per me). Quindi avevo il dente avvelenato, ma anche un certo nervosismo.

1. e4 c5

Tommi per questo torneo ha scelto sempre aperture minori o linee poco giocate. Ero curioso di vedere cosa avesse preparato sulla mia Siciliana chiusa.

2. Cc3 Cc6 3. g3 Tb8!?

Ecco qui: il piano con Tb8 è frequente nella Siciliana chiusa, ma solitamente prima si sviluppa qualche pezzo sull'ala di Re.

4. Ag2 b5

Già fuori dalle vie più battute della teoria, anche se coerente con il piano di Tb8.

5. d3 e6 6. Ae3 Cf6 7. h3 d5!?

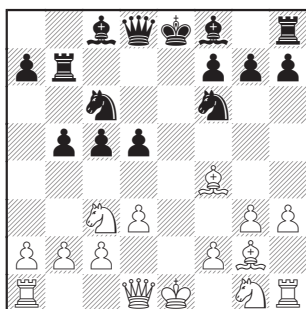
In partita ero convinto che questa spinta

fosse troppo rischiosa perché il Cc6 rimane indifeso e il Pd5 è difficile da difendere.

8. exd5 exd5 9. Af4?!

Inutile, meglio proseguire lo sviluppo con Cge2; dopo 9. Af4 la Torre si riposiziona meglio in b7, da cui potrà arrivare sulla colonna 'e'. Le mosse inusuali di Bonassi e un certo mio nervosismo mi han fatto giocare la fase di apertura piuttosto male, come si vedrà anche alla mossa seguente.

9... Tb7



10. Df3?

Incomprensibile. Preso dall'idea di attaccare il Pd5 non mi rendo conto che con la semplice ... Cd4 il Nero minaccia sia Cxc2 che Te7+.

10... Cd4 11. Dd1

Forzata: 11. De3+?? Te7.

11... b4?!

11... Te7+ è più forte.

12. Cce2 Te7 13. Rf1 Cxe2?!

Liberando il Cg1 il Nero spreca parte del vantaggio. 13... Ce6 14. Cf3 Cxf4 15. Cxf4 g6 =/+.

14. Cxe2 g6 15. Ag5?!

Un altro piano errato, che però stavolta sarà efficace. 15. Af3 Ag7 16. Rg2 0-0 con parità.

15... Ag7 16. Cf4 Ab7 17. c3 0-0 18. c4?! h6?

Si doveva approfittare del posizionamento goffo della Th1 con 18... dxc4! 19. dxc4 Da8!! 20. Axb7 Dxb7 e ora il Bianco non ha il tempo di cambiare in f6 e piazzare un Cavallo in d5 come in partita: 21. Cd5 (21. Axf6?? Dxh1#) 21... Cxd5 22. Dxd5 Dxd5 23. cxd5 Td7 -/+.

19. Axf6 Axf6 20. Axd5 Rg7?!

Bisognava giocare 20... Axb2 21. Tb1 Ac3! (minacciando Te1+ - e non 21... Ad4? 22. Cxg6!) 22. Axb7 Txb7 (ora 22... Te1+ lascia troppo materiale al Bianco per la Donna: 23. Dxe1 Axe1 24. Txe1 ±) 23. Cd5 e il Nero conserva la parità materiale, anche se il Cd5 rimane fortissimo.

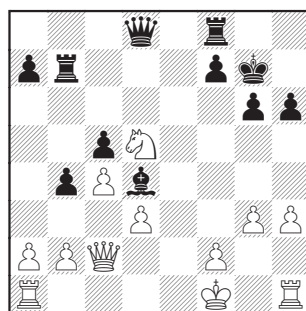
21. Dc2 Ad4?! 22. Axb7 Txb7 23. Cd5!

Il Bianco ha guadagnato un pedone e ha



Stefano Ranfagni, secondo come nel 2011

piazzato un fortissimo (e inamovibile) Cavallo in d5.



23... f5?!?

Tipico di Bonassi: cerca di "buttarla in rissa" per crearsi controgioco 23... Td7!? con idea di Txd5 era una possibilità "motoristica" molto interessante: il Cavallo in effetti ora vale più di una Torre.

24. Rg2 f4!?

Coerente. Io però avevo già intravisto questa possibilità e non volevo dare alcuna chance di controgioco attivo.

25. Thf1

25. Cxf4 Txf4 26. gxf4 Df6 e il Nero per la qualità ha un discreto controgioco.

25... Tbf7 26. Tae1?!

Concedendo una possibilità che nessuno dei due (per mia fortuna) ha visto.

26... Dg5?!

26... fxg3! 27. f4 (27. fxg3?! Tf2+ 28. Txf2 Txf2+ 29. Dxf2 Axf2 30. Rxf2 Da5 -/+) 27... g5 =/+.

27. h4 Dg4 (27... Dh5!?) 28. Te4!

Fondamentale per la difesa: ora il Pf4 è inchiodato.

28... g5 29. Th1 Df5?!

In analisi Tommaso ha proposto 29... h5!? con l'idea 30. b3 fxg3 31. Txg4 Txf2+ 32. Dxf2 Txf2+ 33. Rxc3 hxc4 34. hxc5 Txa2 35. Rxc4, ma il finale dovrebbe essere favorevole al Bianco per il Pg5 avanzato. 30. gxf4 Dg4+?! (30... gxf4) 31. Rf1 Df3 32. Th2!

Ancora una mossa precisa e necessaria.

32... g4?

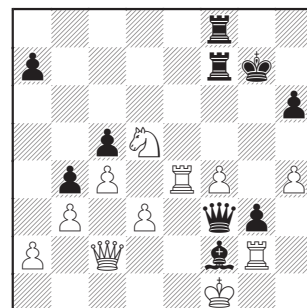
Tentando di alimentare un attacco che si sta spegnendo.

33. b3?!

33. De2 cambiando le Donne e il Nero non ha più nulla.

33... g3 34. Tg2 Axf2

Recupera un pedone permettendo però una semplificazione generale.



35. De2 Txf4?!

35... Dxe2+ 36. Rxe2 e la Tg2 è solo momentaneamente intrappolata: un semplice piano con Rf3-Ce3-Cd1 lascia il Bianco in vantaggio.

36. Cxf4 Txf4 37. Txf4 Dxf4 38. Txf2!

Eliminando tutto.

38... Dxf2+ 39. Dxf2 gxf2 40. Rxf2 (1-0)

E il Nero abbandona senza andare a "vedere" se il Bianco è in grado di vincere il finale di pedoni (obiettivamente, il finale è tecnicamente vinto, anche se richiede una certa attenzione). Una vittoria che mi permette di arrivare al secondo posto e soprattutto una piccola "vendetta" nei confronti di Tommi!

SICILIANA

B31

Riggio (1901) – Longo (1906)

Note di Mauro Riggio

1. e4 c5 2. Cf3 Cc6 3. Ab5 g6 4. 0-0 Ag7 5. Te1 a6 6. Af1

Il rientro con l'Alfiere in f1 è una delle opzioni a disposizione del Bianco nella variante Rossolimo. Qui tuttavia il cambio in c6 era leggermente preferibile.

6... d6 7. a4 (7. c3) 7... Cf6 8. c3

Sull'immediata 8. d4 temevo la risposta 8... Ag4, ma secondo Houdini non c'è problema: 9. d5 Cd4 10. Cbd2 =.

8... 0-0 9. h3 Dc7 10. d4 cxd4 11. cxd4 b6!?

11... d5 è l'alternativa migliore.

12. Dc2

Giocata con l'idea di provare a sfruttare l'inchiodatura del Cc6. Erano possibili diverse altre mosse, tra loro all'incirca equivalenti: Cc3, d5, Ag5, Cbd2 e addirittura 12. Db3, sulla quale Houdini propone la "scoppiettante" continuazione 12... Ca5

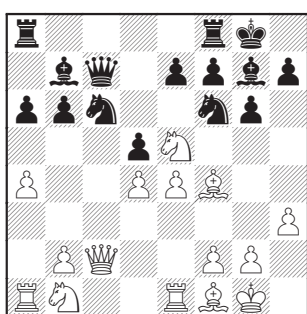
13. Da2 Cxe4 14. b4 Cb7 15. Txe4 Dxc1 16. Txe7 Ae6 17. Cbd2 Dc3 18. Txe6 fxe6 19. Dxe6+ Rh8 con posizione giudicata pari (ma sarà vero?).

12... d5

Nelle nostre analisi a fine partita ritenevamo dubbia questa mossa. Pietro non aveva previsto la continuazione verificatasi in partita, che sembra dare buon gioco al Bianco. Ma come al solito il computer smentisce le nostre conclusioni: secondo lui 12... d5 e 12... Db7 sono le risposte migliori.

13. Ce5 Ab7 14. Af4?!

Sembra bella, ma la mossa giusta era 14. Cxc6 con posizione ancora equilibrata: 14... Dxc6 15. Dxc6 Axc6 16. e5 Ce4 17. Cc3 ecc.



14... Dc8?

Il Nero poteva passare in vantaggio, seppur leggero, con 14... Tfe8! (ecco la mossa che non avevo previsto!) 15. Cd2 (15. Cxg6?! Dc8 -/+) 15... Tac8 16. Tac1 Dd8 =/+.

15. Cxc6

Unica.

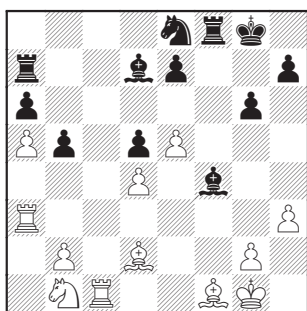
15... Dxc6 16. Dxc6 Axc6 17. e5 Ce8 18. Tc1 Ad7 19. Ad2?!

19. Cd2 o 19. a5 sono migliori. L'idea di trasferire l'Alfiere sulla diagonale a3-f8 si rivelerà impraticabile.

19... f6 20. f4 fxe5 21. fxe5 Ta7 22. a5!? b5 23. Ab4?! (23. Cc3) 23... Ah6! 24. Ad2

Triste necessità. L'alternativa, certamente non entusiasmante, era 24. Te1 Ora la posizione è tornata in parità.

24... Af4 25. Ta3



25... b4?



Il presidentissimo Mauro Riggio, ottimo terzo

Un'avanzata imprudente, che costerà cara al Nero. Dopo 25... Tc7 26. Tac3 Txc3 27. Txc3 Ah2+ 28. Rxh2 Txf1 29. Tc1 Txc1 30. Axc1 b4 31. Cd2 (31. Ad2?? Af5!) 31... Cc7 la partita sarebbe rimasta in equilibrio. 26. Tf3?

Ignorando la semplice 26. Tb3 che guadagna un pedone: 26... Tb7 27. Axa6 ±.

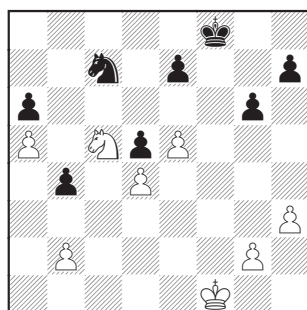
26... Axd2 27. Txf8+ Rxf8 28. Cxd2

Non capita spesso che il Cavallo b1 rimanga nella sua casa di partenza fino alla ventottesima mossa! Ma da qui in avanti questo pezzo sarà l'attore protagonista della fase finale della partita.

28... Tc7?!

28... Cg7 idea Re8-Rd8 e Ce6.

29. Txc7 Cxc7 30. Cb3 Ab5 31. Cc5 Axf1 32. Rxf1



32... Cb5?

Sebbene in posizione inferiore, mantenendo il pedone in a6 il Nero avrebbe potuto resistere di più nel finale. Il pedone in b4, invece, è destinato a cadere, essendo rimasto isolato a seguito della ventiquattresima mossa. La variante calcolata da Houdini è 32... Rg7 33. Rf2 Rh6 34. Re3 Rg5 35. g3 Rf5 36. Cd3 g5 37. Cxb4 ±.

33. Cxa6 Cxd4 34. Cxb4 e6 35. a6 Cb5 36. Cc6 Cc7 37. a7 Re8 38. b4 Rd7 39. Cd4 Ca8 40. Re2 Cb6 41. Cf3

Migliore è 41. Rd3 con il possibile seguito: 41... Rc7 42. Cxe6+ Rb7 43. Rd4 Cc8 44. Cf8 Rxa7 45. Cxh7 Rb6 46. Rxd5, ma naturalmente anche la mossa giocata conduce alla vittoria.

41... h6 42. Ch4 g5 43. Cf3 Ca8 44. h4

gxh4 45. Cd4 Cb6 46. Rf3 Ca8 47. Rg4 Cc7 48. Rxh4 Rc8 49. Cxe6 Ca8 50. Cc5 Rd8 51. Rh5 d4 52. Rxh6 (1-0)

La medaglia di legno è andata a uno dei forestieri in gara, il già citato Bosio, gazzanighese doc emigrato in terra bresciana: ha chiuso solitario a quota 5, aggiudicandosi il premio quale miglior giocatore della fascia Elo 1800-1999, staccando di mezza lunghezza Claudio Buizza, Claudio Villa ed Eric Luchsinger, unico dei tre, quest'ultimo, ad avere giocato la sua partita finale. Buizza, infatti, ha beneficiato dell'assenza di Matteo Foglieni, che perdendo a forfait ha mancato l'occasione di vincere il premio riservato al miglior classificato under 16; Villa ha diviso la posta in palio, senza muovere pezzo, con Salvatore Ventura; Luchsinger, invece, ha dovuto piegare la resistenza del mai domo Daniele Tarelli. A proposito di patte senza muovere pezzo, l'hanno concordata anche Vittorio Cammarota e Giovanni Sala, mentre c'è stata battaglia, prima di sancire l'armistizio, nelle sfide Gozzini-Biava e Savoldelli-Sorbera. Fredrik "the viking" Salvati, dal canto suo, ha sconfitto Fabio "the photographer" Asperti, aggiudicandosi così il premio quale miglior giocatore di fascia Elo 1600-1799, che già aveva vinto lo scorso anno. Il primo posto nella fascia Elo < 1600 e quello (speciale) come miglior under 16 sono stati invece appannaggio del 14enne Gabriele Rota: il quale, è vero, ha vinto l'ultima partita approfittando dell'ennesimo forfait di Patrizio Mingolla, ma ha anche dimostrato che il suo rating di 1359 è del tutto bugiardo, performando 1810 e perdendo nel corso del torneo, col Nero, solo con Ranfagni e Bosio. Complimenti.

GAMBETTO DANESE C21
D. Tarelli (1936) – Luchsinger (2118)

Note di Eric Luchsinger

1. e4 e5 2. d4

Partita del centro.

2... exd4 3. c3

Gambetto danese.

3... d5 4. exd5 Dxd5 5. cxd4 Cf6

A questo punto non riesco più a ricordarmi la mia preparazione, che era basata sul seguito quasi forzato 5... Cc6 6. Cf3 Ag4 7. Cc3 Ab4 8. Ae2 Axf3 9. Axf3 Dc4 10. Db3 Dxb3 11. axb3 Cge7 12. Ae3 0-0-0 13. 0-0 a5 14. Tfd1 The8! =. Comunque 5... Cf6 è la seconda mossa più giocata.

6. Cc3 Da5!?

Quasi una novità, qui si gioca 6... Ab4.

7. Ac4 Ae7?!

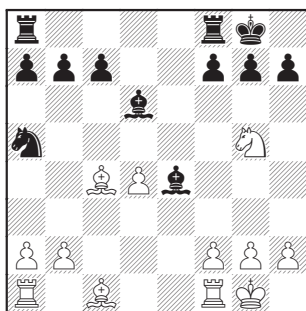
Mossa timida, meglio 7... Ab4!? 8. Cge2

(8. De2+ Ae6 9. Axe6 Axc3+ 10. Rf1 fxe6 11. bxc3 Dxc3 12. Tb1 Dc6 =/+) 8... 0-0 9. 0-0 Cc6 10. Af4 Ae6 11. Axe6 fxe6 12. Db3 Tae8 13. a3 Axc3 14. bxc3 Cd5 15. Ag3 Da6 16. Tfe1 Ca5 17. Dc2 Dc6 =.

8. **De2 Cc6!** (8... 0-0? 9. Dxe7 Te8 10. Axf7+ +-) 9. **Cf3** (9. d5?! Cd4 10. Dd3 c5 11. dxc6 Cxc6 12. Cf3 Ag4 =/+) 9... **0-0 10. 0-0 Ab4 11. Ce4 Cxe4 12. Dxe4 Af5**

Il Nero ha un piccolo vantaggio di sviluppo.

13. **Df4 Ad6 14. Dg5 Ae4 15. Dxa5 Cxa5 16. Cg5**



16... **Cxc4**

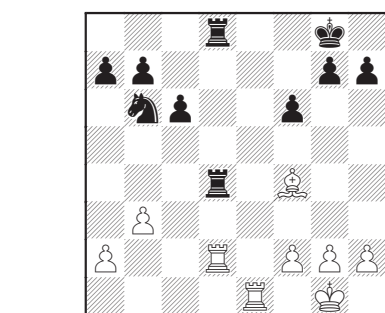
Houdini e Rybka consigliano 16... Axc4! 17. Axf7+ Txf7 18. Cxf7 Axf1 19. Cxd6 Aa6 20. Cf5 Cc6 21. Ae3 Ac4 22. b3 Ad5 =/+.

17. **Cxe4 Tfd8 18. b3 Cb6 19. Cxd6?**

Entrando in un finale promettente per il Nero; il Bianco ha un pedone isolato e il Cavallo nero è più forte dell'Alfiere bianco, in quanto dispone di avamposti forti come d5 da cui controllare diverse case.

19... **Txd6 20. Af4 Td7 21. Tac1 c6 22. Tcd1 Tad8 23. Tfe1 f6 24. Td2**

Il pedone è indifendibile: 24. Te4 f5 -/+.



25. **Ted1?!**

Il cambio delle Torri può solo favorire il Nero.

25... **Txd2 26. Txd2 Txd2 27. Axd2 Rf7 28. Rf1 Re6 29. Re2 Rd5 30. Ae3 c5 31. Rd3 Cc8!**

Da qui il Cavallo può scegliere diverse vie.

32. **Af4 b5 33. g4**

Questo pedone è debole.

33... **Ce7**

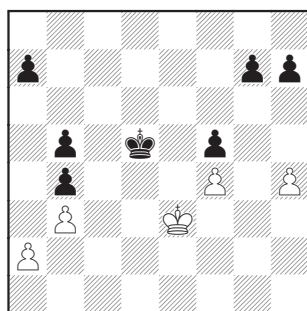
Puntando alla casa c6, da cui si accede a b4 o d4, il Bianco non può evitare il suo ingresso.

34. **h4 Cc6** (34... Cg6 35. Ab8 a6 36. h5 Ce5+ -+) 35. **Ad2? Ce5+** 36. **Re3 Cxg4+** 37. **Rf3 Ce5+** 38. **Re3 Cc6 39. Rd3 Cb4+** 40. **Axb4 cxb4 41. f4 f5?!**

Mossa affrettata, meglio 41... h5 42. Re3 Re6 43. Re4 g6 44. f5+ gxf5+ 45. Rf4 a5 46. Rf3 Re5 -+.

42. **Re3**

Solo adesso ho realizzato che il Bianco può ciondolare tra d3 ed e3; per vincere dovrò lasciar entrare il Re bianco e abbandonare i pedoni sull'ala di Donna.



42... **g6 43. Rd3 h6 44. Re3 Re6 45. Rd4 Rf6 46. Rc5 g5**

Il Nero è molto più veloce.

47. **hgx5+ hxg5 48. fxxg5+ Rxxg5 49. Rxb4 f4 50. Rxb5 f3 51. Ra6 f2 52. Rxa7 f1D 53. b4 Db1**

53... Db5 era più precisa.

54. **a3 Db3 55. Rb6 Dxa3 56. b5 Da4 57. Rc5 Da7+ 58. Rc6 Db8 59. b6 Rf6 60. Rc5 Db7 61. Rb5 Re6 62. Rc5 Re5 63. Rb5 Rd5 64. Rb4 Dxb6+ 65. Rc3 Dd4+ 66. Rb3 Dc4+ 67. Rb2 Rd4 68. Ra3 Db5 (0-1)**

SICILIANA

B33

Gozzini (1865) – Biava (1654)

Note di Giovanni Sala

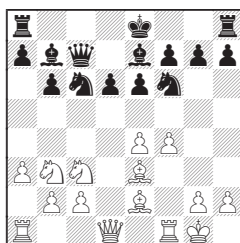
1. **e4 c5 2. Cf3 Cc6 3. d4 cxd4 4. Cxd4 Db6** (4... e6 5. Cc3 Dc7 6. Ae3 a6) 5. **Cb3 e6 6. Ae3 Dc7 7. a3?!**

7. Ad3 è la principale.

7... **Cf6 8. Cc3 b6**

8... a6 è una mossa che va in ogni caso giocata: la struttura sarebbe quella tipica di una Taimanov. Non si può dire altrettanto di 8... b6.

9. **Ae2 Ab7 10. 0-0 Ae7 11. f4 d6 (D)**



12. **Af3**

12. De1 è più elastica.

12... **Td8?!**

Il Nero deve fare altre due mosse per completare lo sviluppo: ... 0-0 e... a6.

13. **De2 Cd7 14. Tad1** (14. a4!?) 14... **Cc5 15. Df2?**

Una concessione gratuita. Ora il Nero infligge un danno strutturale al Bianco senza nessuna controindicazione. 15. Cc1 è meglio.

15... **Cxb3 16. cxb3**

Ora i tre pedoni bianchi sull'ala di Donna non potranno mai arrivare in fondo da soli. Infatti i due pedoni neri sono sufficienti a frenarli. Quasi tutti i finali di Re e pedoni sarebbero in questo momento ad appannaggio del Nero.

16... **0-0 17. Dg3 Aa6 18. Ae2 Axe2 19. Cxe2 Ca5?**

Non bisogna sottovalutare però l'aspetto dinamico. Il Nero ha quasi tutti i pezzi piazzati male. 19... Af6 andava meglio.

20. **Ad4 f6 21. Tc1**

21. b4! Cc6 (21... Cc4?? 22. Tc1 +-) 22. Tc1 Dd7 23. Af2 +/- (23. b5?! Cxd4 24. Cxd4 d5 =).

21... **Db7 (D) 22. Dd3?**

Attenti ai raggi

X. 22. b4! Cc6 (22... Dxe4? 23. Df3!! Dxf3 24. Txf3 Cb7 25. Tc7 +-) 23. b5 Cb8 (23... Cxd4?! 24. Cxd4 Dxe4 25. Tcd1 ±) 24. Af2 ±.

22... **d5! 23. e5 fxe5 24. Axe5 Cc6 25. Cd4 Cxe5 26. fxe5 Txf1+ 27. Txf1**

27. Rxf1 è un'alternativa percorribile ma rischiosa.

27... **Ac5! 28. b4 Axd4+ 29. Dxd4 Tf8 30. Txf8+ Rxf8**

Il finale che ne è emerso è lievemente favorevole al Nero, ma con ottime possibilità di patta per il Bianco.

31. **Rf2 Df7+ 32. Re1 Df5 33. b5 g5 34. g4 Df4 35. Df2 Rg7 36. De2 Dc1+ 37. Rf2 Dc5+ 38. Re1 Dd4 39. Rf1 (0,5-0,5)**

SPAGNOLA

C87

Savoldelli (1852) – Sorbera (1686)

Note di Dario Mione

1. **e4 e5 2. Cf3 Cc6 3. Ab5 a6 4. Aa4 d6**

La difesa Steinitz ritardata, divenuta piuttosto popolare per evitare le vie più battute.



Fredrik Salvati, primo della fascia Elo 1600-1799

5. 0-0

L'immediata 5. c3 è l'alternativa più comune.

5... Ad7 6. c3 Cf6

Un poco più frequenti sono 6... Cge7 e 6... g6.

7. Te1 Ae7 8. h3 0-0 9. d4

Una posizione ben nota, vista in decine e decine di partite.

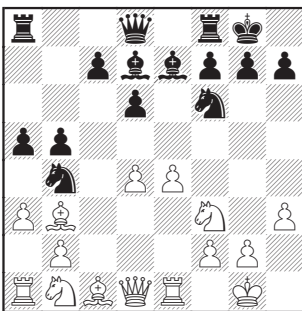
9... b5

9... Te8 e l'immediata 9... cxd4 sono più giocate.

10. Ac2 exd4?!

10... Te8 e 10... h6, oltre a essere più frequenti, sembrano anche più precise. Con la mossa del testo si concede al Bianco una certa supremazia al centro.

11. cxd4 Cb4 12. Ab3 a5 13. a3



13... Ca6?

Un errore secondo Houdini, che consiglia al Nero di sacrificare un pedone con 13... a4 14. Axf7+ (14. axb4 axb3 15. Txa8 Dxa8 16. Cc3 d5 17. e5 Ce4 18. Dxb3 è una valida alternativa) 14... Txf7 15. axb4, ottenendo però un minimo di controgio, ad esempio: 15... d5 16. Cg5 Tf8 17. e5 Ce8 18. e6 Axf7 19. exd7 Cd6 20. Cc3 Axc1 21. Dxc1 Dxd7 22. Cxd5 Df7 23. Ce7+ Rh8 24. Te2 Tae8 25. De1 Cc4 ecc.

14. e5 dxe5 15. dxe5 Ce8 16. De2

Buona anche 16. Cc3 Cc5 17. Ac2 c6 18. Ae3 ±.

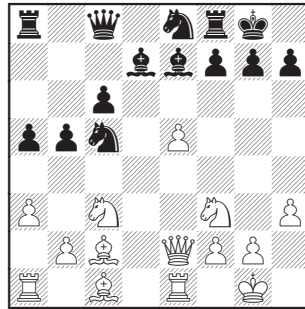
16... Cc5 17. Ac2 Dc8?!

Più precisa l'immediata 17... c6.

18. Cc3

Non cogliendo l'occasione di giocare 18. Ag5, dopo la quale il Nero avrebbe fatto bene ad ammettere l'errore precedente e a tornare in d8 con la Donna, dal momento che 18... Axf7 sarebbe incorsa in 19. Axh7+ Rxh7 20. Cxg5+ Rg6 (20... Rh6 21. De3; 20... Rg8 21. Dc2) 21. Dc2+ Rxf7 22. Dxc5 e il Nero non avrebbe potuto parare la doppia minaccia e6+ e Dxf8, trovandosi per di più col Re esposto.

18... c6



19. Ae3

19. Ag5, per quanto meno forte di prima, sarebbe stata comunque la mossa più incisiva: dopo 19... Axf7 20. Cxg5 Af5 (20... g6 21. De3 Ce6 22. Cce4 Dc7 23. Tad1 ±) 21. Tac1 h6 22. Cge4 Cxe4 23. Axe4 Axe4 24. Dxe4 il Bianco si sarebbe trovato con una posizione dominante.

19... Af5

Il Nero tenta di alleggerire la posizione cambiando il fastidioso Alfiere campochiaro avversario.

20. Tad1

Buona, ma 20. Tac1 sembra anche più forte: l'idea è che, liberata la colonna 'c' dai pezzi leggeri, il punto c6 risulta debole.

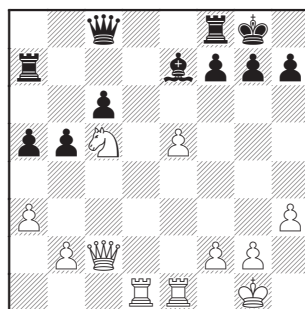
20... Axc2 21. Dxc2 Ce6 22. Cd4?!

22. Ce4 c5 23. Ag5 avrebbe consentito al Bianco di mantenere un certo vantaggio. Semplificare la posizione è un favore al Nero. 22... Cxd4 23. Axd4 Cc7 24. Ce4 Ce6 25. Ac5?

Idem come sopra. Migliore 25. Ae3.

25... Cxc5 26. Cxc5 Ta7?!

26... Td8 sarebbe stata più accurata.



27. Te2?!

Il Bianco avrebbe potuto creare più fastidi al suo avversario giocando 27. e6 fxe6 (27... Axc5?! 28. Dxc5 Tc7 29. Td6 ±) 28. Cxe6.

27... Axc5?!

Di nuovo migliore 27... Td8.

28. Dxc5 Td7 29. Ted2?

29. Td6 avrebbe senz'altro posto più problemi al Nero, che avrebbe dovuto ripiegare sulla passiva 29... Tc7, dal momento che 29... Txd6 30. exd6 seguita da 31. Te7 avrebbe favorito troppo il Bianco.

29... Tfd8?

29... Txd2 30. Txd2 Df5! avrebbe subito equilibrato il gioco, anche in caso di 31. Td6 h6 32. Txc6, per esempio: 32... Td8! 33. De3 (33. Dxb5?? Td1+ 34. Rh2 Df4+; 33. Td6 Txd6 34. Dxd6 Db1+ 35. Rh2 Dxb2 =) 33... Db1+ 34. Rh2 Dxb2 =.

30. Txd7 (30. Td6!) 30... Txd7 31. Td6 (0,5-0,5)

Qui è stata sancita la patta, ma in effetti il Bianco avrebbe potuto proseguire ancora un poco e vedere cosa sarebbe successo dopo 31... Txd6 32. exd6 Dd7 33. f4 f5 34. b3, benché, a gioco corretto, il pareggio sarebbe stato a questo punto il risultato più probabile.

PIRC

B06

Salvati (1700) – Asperti (1698)

Note di Dario Mione

1. e4 d6 2. f4

Essendo a digiuno completo di teoria Fredrik ha spesso sperimentato varianti o addirittura aperture a lui poco consone nel corso del torneo. Come in questo caso.

2... g6 3. Cf3 Ag7 4. Ac4 Cf6 5. Cc3 0-0 6. 0-0

6. d3 è stata giocata più spesso.

6... c6

6... Cxe4 ha portato decisamente più fortuna al Nero, che dopo 7. Cxe4 d5 8. Ad3 dxe4 9. Axe4 Cd7 ha già equilibrato del tutto il gioco.

7. e5

7. Ab3 b5 8. e5 dxe5 9. fxe5 Cd5 10. d4 +/- è stato il seguito della Short-Gromovs, Corsica masters 2012.

7... Cg4

Più precisa 7... dxe5 8. fxe5 Cg4 9. d4 c5 con parità.

8. h3 d5!?

Giusta reazione centrale.

9. Ab3 d4?!

Così però il Nero si spinge oltre. Era il momento di ritirare il Cavallo in h6.

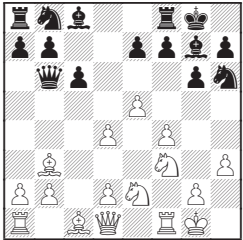
10. Ce2 d3

Più insidiosa l'immediata 10... Db6, quanto meno perché il Bianco non si sarebbe dovuto far tentare da varianti come 11. Cxd4?! c5 12. Ce2?! c4+ 13. d4 cxb3 14. hxg4 bxc2 15. Dxc2 Axc4 oppure 11. hxg4?! d3+ 12. Rh2 dxe2 13. Dxe2 Ag4, in entrambi i casi con gioco tutto sommato equilibrato, ma avrebbe dovuto evitare la fretta e giocare 11. d3 Ce3 12. Axe3 dxe3 13. d4, "intrappolando" il pedone e3 per catturarlo con calma.

11. cxd3 Db6+

Sembra migliore l'immediata 11... Ch6, dato che 12. d4 è comunque nei piani del Bianco e il Nero non ha motivo di provarla, dovendo piuttosto pensare a completare lo sviluppo dei pezzi leggeri.

12. d4 Ch6 (D) 13. Cg3?!



13. g4, che avrebbe impedito al Cavallo h6 il salto in f5, era senz'altro possibile e più insidiosa.

13... c5?

13... Cf5 14. Cxf5 Axf5 15. d3 Ca6 avrebbe dato al Nero un po' di compenso in cambio del pedone. Con la mossa del testo, invece, si dà al Bianco l'occasione di "sdoppiare" i pedoni sulla colonna 'd', per di più con guadagno di tempo.

14. dxc5 Dxc5+ 15. d4 Db6 16. Ae3 Cf5 17. Cxf5 Axf5

Il problema per il Nero, rispetto alla variante vista nella nota precedente, è che qui il Bianco ha completato lo sviluppo prima dell'avversario e dispone di una struttura pedonale sana, nonché di un pedone di vantaggio.

18. De2 Cd7?

Difficile trovare una buona collocazione per il Cavallo, ma forse in a6 avrebbe creato meno impaccio ai propri "colleghi".

19. g4 Ae4 20. Cg5

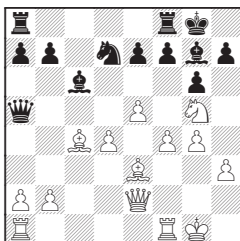
Fredrik punisce subito l'errore.

20... Ac6 21. Ac4

21. d5 era meno forte di quanto possa apparire a causa di 21... Ab5, ma 21. f5 Ab5 22. Df2! Axf1 23. Txf1 avrebbe segnato in maniera forse più brillante l'inizio della fine per il Nero.

21... Da5 (D)

21... Dc7 22.



d5 Aa4 23. Tac1 non avrebbe cambiato di molto la situazione.

22. d5!

Il Nero è ora destinato a perdere materiale.

22... Axd5

Difficile credere che 22... Cxe5, considerata più corretta da Houdini, possa costituire un sostanziale miglioramento.

23. b4?

Rischiando di gettare al vento tutto il vantaggio. 23. Axd5 Dxd5 24. Tfd1 Dc6 25. Tac1 Da4 26. b3 avrebbe guadagnato un pezzo.

23... Axc4 24. Dxc4 Cb6?

Concedendo al Bianco una nuova chance di portarsi in vantaggio. Dopo 24... Da3 il Nero non sarebbe stato molto distante dalla parità.

25. Dxf7+!

La mossa che dev'essere sfuggita a Fabio.

25... Txf7 26. bxa5 Cc4?

Migliore 26... Cd5, più che altro perché...

27. Cxf7?

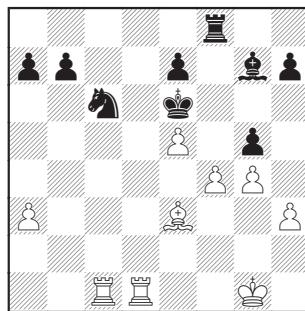
... adesso il Bianco avrebbe potuto giocare 27. Ac5, guadagnando il pedone e7 con chiaro vantaggio.

27... Rxf7?

Il Nero sarebbe rientrato in partita e avrebbe potuto riprendersi la qualità giocando 27... Cxe3; attaccare il Cavallo nero, infatti, è un'inutile perdita di tempo per il Bianco, ad esempio: 28. Tf3 Cc2 29. Tc1? Cd4 e ora 30. Td3 non va a causa di 30... Ce2+. Fredrik avrebbe quindi dovuto ripiegare su 28. Cg5 Cxf1 29. Txf1, con finale superiore ma ancora lungo. Ora, invece, è tutto facile per il Bianco.

28. Af2 Cxa5 29. Tac1 Cc6 30. a3 Re6 31. Tfd1 Tf8 32. Ae3 g5?

L'ultimo errore in posizione comunque compromessa.



33. f5+! Rxe5 34. Txc6! (1-0)

Il Nero si arrende in vista di 34... bxc6 35. Ad4+. Una vittoria fra alti e bassi per "the viking", che ha alternato mosse bril-

lanti a imprecisioni; tornare a una pratica più assidua, di certo, potrebbe giovargli...

Nelle rimanenti scacchiere le battaglie sono state aspre e, spesso, dalle alterne vicende: alla fine Riccardo De Danieli, Luca Attuati, Bruno Silini, Oliviero Maggioni, Massimo Sarti e Guido Sibella hanno vinto la loro ultima partita, rispettivamente, contro Savino D'Angheo, Stefano Pedruzzi, Michelangelo Olivieri, Giovanni Basletta, Marco Tarelli e Oscar Carvallo.

EST INDIANA

E90

De Danieli (1440) – D'Angheo (1520)

Note di Giovanni Sala

1. d4 c5 2. d5 d6 3. c4 Cf6 4. Cc3 g6 5. Cf3 Ag7 6. e4 0-0 7. Ad3 Ca6 8. a3

Una mossa non necessaria. 8. 0-0 Cb4 9. Ab1 non è affatto una minaccia.

8... Cc7 9. 0-0 a6 10. Dc2?!

Meglio 10. De2 super-controllando b5.

10... Ag4 11. Dd1 Tb8 12. h3 Ad7 13. Ad2 b5 14. b3 b4?

Non c'è alcun bisogno di essere frettolosi. Ora si perde di vista il centro.

15. axb4 cxb4

15... Txb4!? 16. e5 (16. Cb5? axb5 17. Axb4 cxb4 18. cxb5 Cxb5 -/+) 16... Cfe8 17. Te1 ±.

16. Ca4?!

Un Cavallo senza prospettive. 16. Ce2 e6 17. Ced4 e il Cd4 è proprio carino.

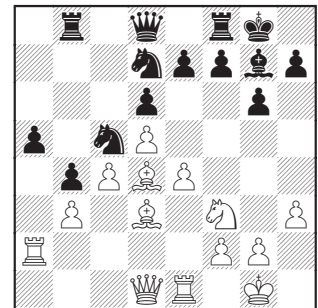
16... a5 17. Te1?!

17. e5 è naturale e senza controindicazioni.

17... Ca6 18. Ae3? (18. e5!) 18... Axa4! 19. Txa4 Cd7

Ora tutti i pezzi leggeri del Nero hanno una casa.

20. Ad4 Cac5 21. Ta2



21... Axd4?!

21... a4! a) 22. Axc7?! axb3 23. Tae2 (23. Axf8?? bxa2 24. Ah6 b3 -/+) 23... Rxc7 +/-; b) 22. Ac2 Ce5 (22... a3? 23. Axc7 Rxc7 24. Cd4 = - Houdini) 23. Axc5 axb3 24. Axb3 dxc5 =/+; c) 22. bxa4 b3 23. Tb2 Da5 =/+.

22. Cxd4 Ce5 23. Ac2 Db6 24. f4?

24. Ta1 avrebbe evitato complicazioni tattiche sfavorevoli.

24... Ced7?

24... a4! 25. Te3 (25. fxe5?! axb3 26. Cxb3 Cxb3+ 27. Rh1 Cc5 28. exd6 exd6 -/+) 25... axb3 26. Axb3 Cxb3 27. Txb3 Tfc8 28. Rh2 Txc4 -/+.

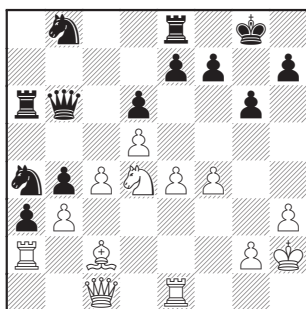
25. Rh1 Ta8

25... a4 26. bxa4 b3 27. Cxb3 Cxb3 28. Tb2 Cdc5 29. Te3 Ta8 30. Axb3 Txa4 31. Axa4 Dxb2 = (Houdini).

26. Cc6

26. e5 è una spinta tematica che va realizzata appena si può.

26... Tfe8 27. Da1 a4 28. Rh2 Ta6 29. Db2 a3 30. Dc1 Cb8 31. Cd4 Ca4



32. bxa4??

Dopo un gioco molto convulso il Bianco mette il piede in fallo: 32. Cb5 =.

32... Dxd4 33. Ab3 Cd7 34. De3 Dxe3 35. Txe3 Cc5 36. e5 dxe5 37. fxe5 Cxb3?

Troppa fretta. Il Cc5 era nettamente più forte dell'umile Ab3. Bisognava ultimare tutti i preparativi prima di dare inizio alle operazioni: 37... Tc8 -+.

38. Txb3 Txa4 39. Td3??

39. d6 era essenziale per tenere viva la speranza.

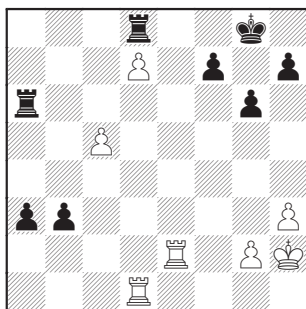
39... Tc8??

39... Tb8 40. Tb3 Tc8 e il Nero vince.

40. d6 exd6 41. exd6 Td8?

41... Ta5! avrebbe impedito la 42esima del Bianco.

42. c5 Taa8 43. d7? (43. c6! =) 43... Ta6 44. Td1?? (44. Tb3 Txd7 45. Txb4 =/+) 44... b3 45. Te2



45... Te6??



Gabriele Rota, primo della fascia Elo < 1600

45... Rg7 (o 45... Rf8) 46. Te8 Txd7 47. Txd7 a2 e il Nero vince.

46. Txe6 fxe6 47. c6

Dopo una girando la di emozionanti colpi di scena il Bianco infligge il colpo di grazia.

47... b2 48. c7 a2 49. cxd8D+ Rg7 50. De7+ Rh6 51. d8D b1D 52. Ddf8+ Rh5 53. g4# (1-0)

SCANDINAVA

B01

Pedruzzi (1440) – Attuati (1449)

Note di Dario Mione

1. e4 d5 2. exd5 Dxd5 3. d4 Cf6 4. Cf3 Ag4 5. Ae2 e6

Probabilmente il Nero avrebbe fatto meglio ad attaccare subito il centro con 5... Cc6, ma la mossa del testo non è affatto nuova.

6. h3 Ah5 7. c4

Più comune l'immediata 7. 0-0.

7... Dd7

7... Dd8 sembra più naturale, oltre a essere la più giocata.

8. Cc3

Da valutare 8. g4!? Ag6 9. Ce5.

8... Axf3

Non va bene 8... Cc6? per via di 9. d5! ±.

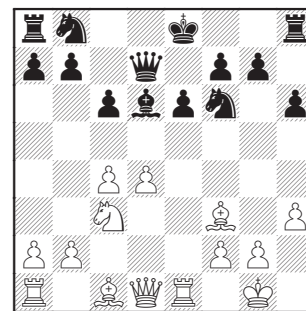
9. Axf3 c6?!

Volendo completare lo sviluppo il Nero avrebbe dovuto giocare 9... Cc6; la Rozentalis-Krakops, Tallinn 1998, era proseguita 10. Ae3 0-0-0?! 11. Cb5?! (11. De2! con l'idea 11... Cxd4? 12. Axd4 Dxd4 13. Axb7+ Rxb7 14. Td1 +-) 11... Ab4+?! (11... Rb8) 12. Rf1 Rb8 13. Db3 a6 14. Cxc7 Dxc7 15. Axc6 Dxc6 16. Dxb4 ±, ma giocando 10... Td8, con l'idea di arroccare corto, il Nero avrebbe prevenuto ogni problema.

10. 0-0 h6?!

Non necessaria, visto che Ag5 non costituiva una minaccia. Meglio 10... Ae7.

11. Te1 Ad6



12. d5!

Prendendo in mano le redini del gioco.

12... 0-0 13. dxe6 fxe6 14. Ce4?!

Le semplificazioni agevolano il compito difensivo del Nero. Più forte 14. De2 (minacciando il punto e6), con l'idea Ad2 e Tad1.

14... Cxe4

Da considerare anche 14... Ab4 15. Ad2 Axd2 16. Cxd2 De7 seguita da... Cbd7.

15. Axe4?!

Più forte 15. Txe4, con l'idea di premere poi sul punto e6 con Ag4 e De2.

15... Dc7?!

15... Ab4 16. Tf1 Dxd1 17. Txd1 Ca6 avrebbe permesso al Nero di arrivare subito vicino all'equilibrio.

16. Dg4!? Tf6

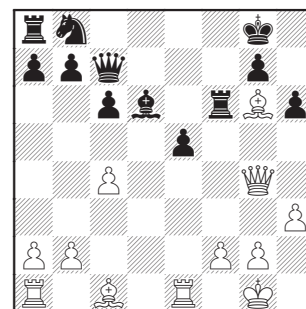
Quasi forzata per parare tutte le minacce (Axf6, Dxe6+, Dg6).

17. Ag6?

Se proprio si voleva spostare l'Alfiere per attaccare il punto e6 bisognava metterlo in e2, di modo da poter poi giocare De4 per mettere paura al Re nero.

17... e5?

Così si fa il gioco del Bianco. A entrambi i contendenti è sfuggita 17... Cd7!, che impedisce 18. Txe6 a causa di 18... Ah2+! 19. Rh1 Ce5 e il Bianco deve cedere la qualità.



18. f4?

18. Ac2 avrebbe permesso di conservare un certo vantaggio. Dopo 18... Ac5 19. Ae3 Axe3 20. Txe3 Cd7 21. Td1 Cf8 22. c5!, ad esempio, sembra che alla lunga il Nero sia destinato a perdere il pedone e5.

18... Cd7 19. fxe5??

A questo punto il Bianco doveva essere coerente e giocare 19. f5. La cattura al centro perde subito.

19... Cxe5 20. Txe5 Axe5 21. Ae3 Taf8 22. Td1??

Il Bianco doveva giocare 22. Rh1, per replicare a 22... Tf1+ 23. Txf1 Txf1+ con 24. Ag1 (e se 24... Ah2?? allora 25. De6+ ed è il Bianco a vincere). È anche vero, però, che con la semplice 22... Axb2 il Nero si sarebbe trovato con un vantaggio schiacciante.

22... Ah2+ (0-1)

EST INDIANA

E70

Olivieri (1506) – Silini (1643)

Note di Stefano Ranfagni

1. d4 g6 2. c4 Ag7 3. Cc3 Cf6 4. e4 d6

Siamo in una tipica Est Indiana.

5. Ad3

5. Cf3 è più usuale.

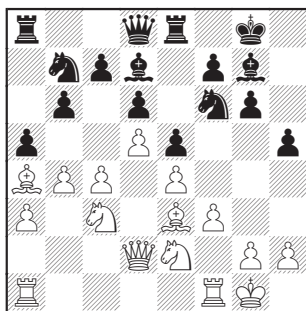
5... e5 6. d5 Cbd7 7. Cge2 Cc5 8. Ac2 a5 9. 0-0 Ag4?

Con il Cavallo in e2 questa mossa è una perdita di tempo, in quanto provoca facilmente la risposta del Bianco.

10. f3 Ad7 11. a3 0-0 12. Ae3 b6

Il Bianco è uscito leggermente meglio dall'apertura grazie anche al tempo "regalato" dal Nero. Ora potrà sviluppare il proprio attacco a Ovest in vantaggio di tempo.

13. b4 Cb7 14. Dd2 Te8 15. Aa4 h5!?



Silini tenta una reazione a Est per non finire schiacciato sull'ala di Donna.

16. Ac6 Dc8 17. Axb7?

Il Cb7 era innocuo... molto meglio cambiare in d7, ora l'Alfiere campochiaro del Nero è incontrastato.

17... Dxb7 18. c5 bxc5 19. bxc5 dxc5 20. Axc5 h4 21. Tab1 Da6 22. Tb2?!

22. h3 per fermare la pericolosa iniziativa del pedone 'h' nero era meglio.

22... h3 23. g3 Dc4 24. Ae3 Af8

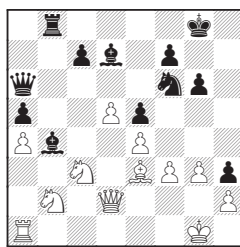
Il Nero ha riconquistato la parità e ora cerca di prendere l'iniziativa.

25. Tc1 Da6 26. Ta1 Tab8 27. a4 Tb4 28.

Cc1?!

28. Cb5!? Axb5 29. axb5 Dxb5 30. Cc3 con gioco complicato.

28... Teb8 29. Cd3 Txb2 30. Cxb2 Ab4 (D) 31. Dc2??



In posizione tutto sommato equilibrata il Bianco commette un errore poco visibile ma decisivo. 31. Cd3 Dd6 32. Tb1 c6 33. dxc6 Axc6 34. Cxb4 Dxd2 35. Axd2 Txb4 con parità.

31... Axc3 32. Dxc3 De2!

La minaccia di matto in g2 (creata dalla precedente spinta del pedone fino ad h3, sottovalutata dal Bianco) è decisiva.

33. Cc4?

Così si prende matto, ma l'unica difesa è disastrosa: 33. Dd2 Txb2! 34. Dxe2 Txe2 e il Nero ha un pezzo netto in più.

33... Dg2# (0-1)

Una partita condotta piuttosto bene da entrambi i giocatori fino all'errore decisivo, onestamente non facile da vedere.

CARO-KANN

B12

Maggioni (1457) – Basletta (1587)

Note di Devis Bosio

1. e4 c6 2. d4 d5 3. e5 Af5 4. Cf3 e6 5. h3

Dopo questa mossa il Nero ottiene facilmente la parità. Il seguito più giocato è la variante Short 5. Ae2, che costituisce una delle linee critiche della Caro-Kann.

5... Cd7 6. Ad3 Ce7 7. Ag5 Axd3 8. Dxd3 Db6 9. b3

Era migliore 9. Cc3, sulla quale il Nero deve replicare con 9... c5 e non 9... Dxb2? per 10. Tb1 Da3 11. Cb5! Dxd3 12. Cd6+ Rd8 13. cxd3 e il Bianco ha una posizione strategicamente vinta.

9... Cg6

Era preferibile collocare il Cavallo in c6 per esercitare pressione su d4. Ciò si poteva ottenere con 9... c5 10. c3 (se 10. dxc5 Cxc5 11. De2 Ce4 con leggero vantaggio del Nero) 10... Cc6 11. 0-0 h6 12. Ae3 Ae7 13. Cbd2 0-0 e il Nero è preferibile.

10. 0-0 c5 11. c4?!

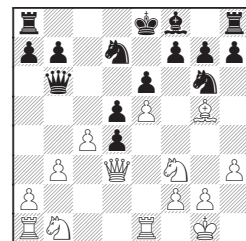
Cercando di complicare il gioco, però 11. c3 avrebbe conservato una posizione più solida.

11... cxd4

Molto più energico il seguito 11... dxc4 12. Dxc4 cxd4 13. Dxd4 Cdx5 e il Nero sta meglio.

12. Te1! (D)

Più coerente con la mossa precedente era 12. cxd5 Cgxe5 13. Cxe5 Cxe5 14. De4 f6 15. dxe6, dove il Nero ha un minimo margine di vantaggio.



12... Ab4

Dopo 12... dxc4 13. Dxc4 Ac5 il Nero ha un pedone in più e posizione superiore.

13. Te2?!

Troppo passiva, meglio 13. Ad2.

13... h6 14. Ad2 dxc4 15. bxc4?

Indebolisce inutilmente la struttura pedonale. Dopo 15. Dxc4 il Nero non ha di meglio che ritirare l'Alfiere con 15... Ae7 e ora con 16. Da4 seguita da Ca3 il Bianco riesce finalmente a ultimare lo sviluppo.

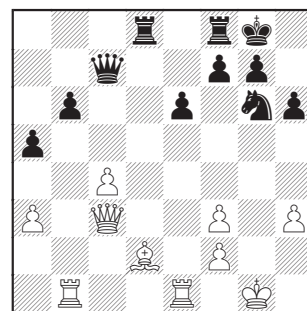
15... Ac5 16. Ca3 a6 17. Cc2 Td8 18. a3 a5 19. Teel?

Una perdita di tempo: più utile era 19. h4 con l'idea di spingere in h5 per scalzare il Cavallo e alleggerire la pressione sul pedone e5.

19... 0-0 20. Tab1 Dc7 21. De4 b6 22. Ccx4 Axd4 23. Dxd4?

23. Cxd4 avrebbe mantenuto possibilità di difesa, per quanto dopo 23... Cdx5 si resti con un pedone in meno.

23... Cdx5 24. Dc3 Cxf3+ 25. gxf3



25... Tfe8

Subito decisiva era 25... Ch4! che minaccia Txd2 26. Te4 (su 26. Tbd1 c'era la fortissima 26... Td4!!) 26... Txd2 27. Txh4 Tfd8 e il Nero domina la scacchiera.

26. Ae3 Tb8

26... Td6 avrebbe svolto lo stesso compito di difendere il pedone b6, ma avrebbe anche avuto un risvolto "attivo" preparando il raddoppio delle Torri.

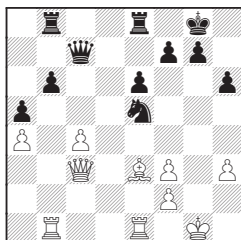
27. a4?!

Fissando la debolezza avversaria. Occorreva però giocare la profilattica 27. Dd4 per impedire Ch4 e dopo 27... Ted8 28. De4 effettuare la spinta in f4 per cercare un gioco

attivo.

27... Ce5?? (D)

Scivolando su una buccia di banana! Nuovamente 27... Ch4 avrebbe messo in evidenza le debolezze dell'arocco avversario.



28. Axb6!

Maggioni non si lascia scappare l'occasione. Ancora meglio era 28. Af4! f6 29. Axe5 fxe5 30. Txe5 con possibilità equivalenti.

28... f6?!

28... Cxf3+ 29. Dxf3 gxh6 avrebbe mantenuto un lieve margine, ora il Bianco passa in vantaggio.

29. Af4 Dxc4??

L'errore decisivo. Ci si poteva difendere con successo mediante 29... Dc6 30. Axe5 fxe5 31. Txe5 Dxa4 32. Teb5 Tbc8 33. Tg5 con leggero vantaggio del Bianco.

30. Dxc4

Dopo 30. Axe5 il Bianco sarebbe rimasto con un sano pezzo in più, ma anche la mossa giocata è più che sufficiente per vincere.

30... Cxc4 31. Axb8 Txb8 32. Txe6 Rf7

32... Td8 sarebbe stata più tenace, anche se l'esito della lotta era ormai scontato.

33. Tc6 Cd2 34. Tbx6 Te8 35. Rg2 Te5 36. Tb5 Te8 37. Txa5 Cb3 38. Ta7+ Rg6 39. a5 Cd4 40. Tc4 Cb5 41. Tg4+ Rf5 42. Taxg7 Cd6 43. a6 Ta8 44. a7 (1-0)

Una partita che, dopo alcune imprecisioni di Maggioni nella fase di apertura, sembrava saldamente nelle mani del Nero, ha poi mutato direzione a causa di un paio di gravi errori di Basletta. Il mio consiglio per Giovanni è di lavorare un po' su esercizi di tattica: ciò non potrà che portargli benefici.

SLAVA

D15

Sarti (1580) – M. Tarelli (1440)

Note di Giovanni Sala

1. d4 d5 2. c4 dxc4 3. e4 b5 4. a3?!

4. a4 c6 5. Cc3 b4 6. Ca2 Cf6 7. e5 Cd5 8. Axc4 e6 9. Cf3 è la principale.

4... Cf6 5. Cc3 c6 6. Cf3 Ag4 7. Ae2 Axf3 8. Axf3 e6 9. Ag5 Ae7 10. 0-0 h6 11. Axf6 Axf6 12. d5?!

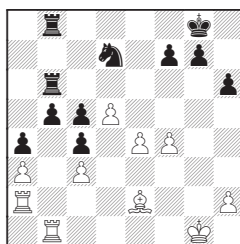
12. e5 fa felice l' Af3.

12... Axc3 13. bxc3 e5 14. Dd2 0-0 15. Tfd1 c5 16. De3 Dd6 17. Tab1 a6 18. Ae2 Cd7 19. Tb2 Tfb8 20. Tdb1 Tb6 21. Ad1 Tab8 22. Ta2 a5 23. Ag4 Cf6 24. Ae2 Cd7 25. g3 a4 26. f4?! exf4 27. Dxf4 Dxf4 28. gxf4

Dopo un mediogioco difficile da valutare il Nero si ritrova in un finale leggermente superiore...

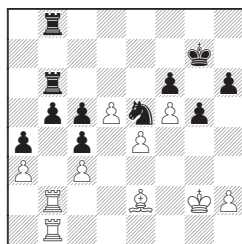
(D) 28... f6

... purché giochi 28... b4! 29. Axc4! [29. axb4 cxb4 30. Txa4 bxc3 31. Tfl! (31. Txb6?! Cxb6 32. Ta2 Cd7 -/+)] 31... Tb2 -/+ 29... Rf8!! (29... b3 30. Tg2 =/+)] 30. cxb4 cxb4: a) 31. axb4? Txb4 32. Txb4 Txb4 33. Ad3 Cc5 34. Ac2 Re7 e i pezzi Bianchi sono alla mercé di quelli Neri; b) 31. Ae2?! Cc5 32. e5 Ce4 33. Txb4 Txb4 34. axb4 Cc3! (34... Txb4? 35. d6 =) 35. Tc2 Cxd5 -/+; c) 31. Rg2 b3 32. Td2 =/+. Per nulla semplice da vedere tutto ciò. Però 28... b4 è giocabile intuitivamente se si tiene conto che essa è una rottura che permette a tutti i pezzi neri di attivarsi.



29. Tab2 g6 30. Ag4 Cf8 (30... f5! 31. exf5 Cf6 =/+) 31. Ah3 g5 32. f5?

Posizionalmente un grave errore! Ora l'Ah3 viene privato di qualunque ruolo attivo.



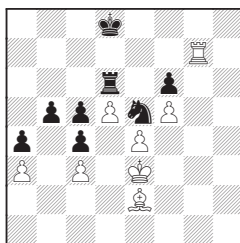
32... Cd7 33. Af1 Ce5 34. Rg2 Rg7 35. Ae2 (D) 35... Cd3?

36. Td2

35... b4! 36. axb4 cxb4 37. cxb4 c3 38. Tc2 Txb4 39. Txb4 40. Txc3 Txe4 avrebbe aperto il Bianco come una cozza.

36... Ce5 37. Tbd1 Td6

37... b4 ora è perfino più forte di prima. **38. Rf2 g4? 39. Tg1 h5?! 40. h3 Rf7 41. hxc4 hxc4 42. Axc4 Cd3+?! 43. Re3 Tg8 44. Tdg2 Re7? (44... Rf8) 45. Ae2 Txc2 46. Txc2 Ce5? 47. Tg7+ Rd8 (D) 48. Tb7**



Dopo una serie di imprecisioni il Nero finisce per trovarsi nei guai.

48... Cd7 49. Txb5 Tb6 50. Axc4 Ce5 51. Txc5 Cxc4+ 52. Txc4 Tb3 53. Txa4 Txc3+ 54. Rd4 Tc1 55. Tc4 Ta1 56. a4 Rd7 57. Rc5 Tb1 58. Tb4 Tc1+ 59. Rb5 Rd6 60. Tc4 Tb1+ 61. Ra6 Tb8 62. Ra7 Tb1 63. a5 Th1 64. a6 Th7+ 65. Rb6 Re5 66. a7 Th4 67. a8D Txe4 68. Txe4+ Rxe4 69. d6+ Rxf5 70. d7 Rg5 71. d8D Rg6 72. De8+ Rg5 73.

Dg2+ Rf5 74. Dee4# (1-0)

QUATTRO CAVALLI

C47

Sibella (1409) – Carvalho (1425)

Note di Stefano Ranfagni

1. e4 e5 2. Cc3 Cf6 3. d3 Ac5 4. h3

Già fuori dalla teoria "ufficiale". Il Bianco sceglie una linea di sviluppo piuttosto prudente.

4... Cc6 5. Cf3 d6 6. Ae2 0-0 7. Ag5 h6 8. Axf6 Dxf6 9. Cd5 Dd8 10. a3 Ae6 11. c4 Axd5 12. cxd5 Cd4 13. b4 Cxf3+ 14. Axf3 Ad4 15. Tb1

Dopo una serie di cambi e di mosse di sviluppo piuttosto logiche ci ritroviamo in una situazione di leggero vantaggio nero, che ha l'Alfiere meglio piazzato.

15... c6!

Buona mossa, che cerca di approfittare del fatto che il Re bianco sia ancora al centro per aprire linee.

16. 0-0 cxd5 17. exd5 a5 18. a4 axb4 19. Txb4 Dd7 20. Tb5? (20. Db3 b6 21. Tc1 Ac5 22. Tg4 =/+) 20... Ta6?!

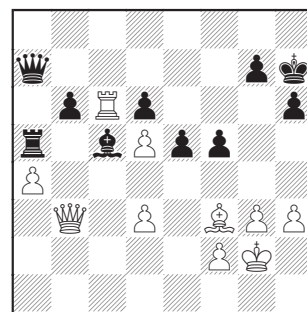
20... b6! eliminando alla radice tutte le minacce sul Pb7.

21. Db3 b6 22. Tc1 Ta5 23. Tc6 Tfa8 24. Txa5 Txa5 25. Ag4 f5 26. Af3 Rh7 27. g3 Ac5

Finora Carvalho ha condotto piuttosto bene la partita; la presenza degli Alfieri di colore contrario però rende difficili i tentativi di vittoria.

28. Rg2 Da7

Qui Carvalho ha proposto patta; in effetti non si vede un chiaro modo per vincere, anche se ad essere in lieve vantaggio è il Nero; Sibella però ha rifiutato.



29. Ad1 Da6?

Non avvedendosi della minaccia in arrivo.

30. Ac2 Da7? 31. d4!

Puntando sull'unica debolezza nera, il Pf5.

31... Axd4??

Ora il Bianco ha vittoria forzata. **31... exd4 32. Axf5+ g6 33. Dc2 Db7 34. Axc6+**

Rg7 dava possibilità al Nero di tenere.

32. Axf5+ g6 33. Ae4?

Non vedendo la vittoria: 33. Axc6+!! Rxc6 34. Txd6+ Rg7 (altre mosse prendono matto prima) 35. Df3! e il Nero, con un pezzo in più ma con Torre e Alfiere fuori gioco, non ha modo di parare contemporaneamente Df6 e Dg4 con svariati temi di matto.

33... Ta6?

Si doveva rientrare in difesa con la Donna, ad esempio in f7.

34. Txd6 Axf2

Carvallo ormai è "tiltato".

35. Axc6+?!

35. Txc6! porta a un matto forzato.

35... Rg7 36. Rxf2??

Ora è il Bianco a non vedere la "scoperata" del Nero.

36... b5+! 37. Rf3 Txd6 38. Ae4 bxa4 39. Da3 Dd4??

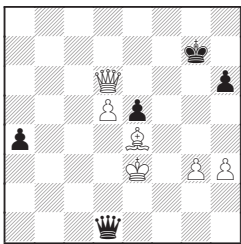
Ahia!!! lasciando in presa la Torre! Ora, nonostante il pezzo in meno, la posizione è pari.

40. Dxd6 Dd1+ 41. Re3 (D) 41... Dc1+??

Mancando un facile perpetuo con Dd4+ o Dc1+.

42. Re2 Db2+ 43. Rd1??

43. Rf3 Dc3+ 44. Rg4 e il Bianco evita il perpetuo e salva l'Alfiere.



43... Dd4+ 44. Rc1 Dxe4

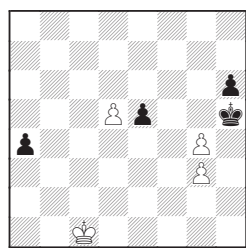
Recuperando il pezzo e tornando in parità.

45. Dd7+ Rh8 46. Dc8+ Rh7 47. Dd7+ Rh8 48. Dd8+ Rg7 49. Dd7+ Rg6 50. De6+ Rh5??

Andando a infilarsi in una zona pericolosissima.

51. Dg4+??

51. d6 e il Pd6 bianco va a promuovere.



51... Dxc4 52. hxc4+ (D) 52... Rxc4??

Noooooo!!!! Così il Re esce dal quadrato del pedone bianco e si perde! Giusta era

52... Rg5!, andando a fermare il Pd5 e vincendo il finale di pedoni.

53. d6 a3 54. d7 Rxc3 55. d8D a2 56. Rb2 (1-0)

E il Nero abbandona. Una partita molto altalenante: peccato per Oscar che ha butta-

to via più volte la vittoria o il pari che avrebbe meritato.

Carvallo, con i suoi 11 anni, era nettamente il partecipante più giovane e il fatto di avere giocato spesso fino a tarda ora può avere influito sulla sua lucidità nei momenti critici di alcune partite. A proposito di giovani, come promesso sullo scorso bollettino sveliamo l'arcano relativo ai premi speciali (imprevisti ma graditissimi) per i due migliori classificati under 16. Il primo consiste in un abbonamento annuale alla rivista mensile Torre & Cavallo-Scacco! con relativo libro omaggio, il secondo in un libro. Puntualizziamo subito che con questi premi c'entra poco il fatto che il "fu" maestro Fide vincitore del torneo sia direttore editoriale della sopra citata rivista. Il premio numero uno, infatti, proviene da un anonimo appassionato che in vista del Natale ha deciso, oltre che di rinnovare il proprio abbonamento, di regalarne uno a un giocatore meritevole, a discrezione dell'editore Roberto Messa. Davvero un bel gesto, soprattutto di questi tempi. L'editore, bontà sua, ha pensato di "girare" il dono al miglior U16 del nostro piccolo evento, aggiungendo a propria volta un libro come premio di consolazione per il secondo. Quanto all'anonimo donatore vogliamo aggiungere una cosa: non sapeva a chi sarebbe andato il premio, ma, casi della vita, ci dicono che sia catanese, come il Dario Motta a cui è intitolato il torneo (che si trasferì a Bergamo solo a 13 anni). E così anche noi abbiamo la nostra bella favola di Natale. Auguri a tutti e arrivederci al prossimo anno!



Oscar Carvallo, 11 anni, il partecipante più giovane

Classifica finale dopo 7 turni

Pos	Nominativo	Elo	Punti
01	Mione Dario	2268	6.5
02	Ranfagni Stefano	2022	6.0
03	Riggio Mauro	1901	5.5
04	Bosio Devis	1971	5.0
05	Buizza Claudio	2113	4.5
06	Villa Claudio	1813	4.5
07	Luchsinger Erik	2118	4.5
08	Sala Giovanni	2047	4.0
09	Longo Pietro	1906	4.0
10	Salvati Fredrik	1700	4.0
11	Rota Gabriele	1359	4.0
12	Ventura Salvatore	2007	4.0
13	Bonassi Tommaso	1931	4.0
14	Gozzini Giambat.	1865	4.0
15	Cammarota Vitto.	1884	4.0
16	Tarelli Daniele	1936	3.5
17	Foglieni Matteo	1798	3.5
18	Sorbera Paolo	1686	3.5
19	Biava Pierluigi	1654	3.5
20	De Danieli Riccar.	1440	3.5
21	Savoldelli Dario	1852	3.5
22	Attuati Luca	1449	3.5
23	Asperti Fabio	1698	3.0
24	Silini Bruno	1643	3.0
25	Maggioni Oliviero	1457	3.0
26	Mingolla Patrizio	1654	2.5
27	D'Angheo Savino	1520	2.5
28	Sarti Massimo	1580	2.5
29	Pedruzzi Stefano	1440	2.5
30	Sibella Guido	1409	2.5
31	Basletta Giovanni	1587	2.0
32	Olivieri Michelan.	1506	2.0
33	Tarelli Marco	1440	1.0
34	Carvallo Oscar	1425	0.5

Risultati 7° turno

7° turno - 27/11/2012

Bosio-Mione	1/2
Ranfagni-Bonassi	1-0
Riggio-Longo	1-0
Ventura-Villa	1/2
D. Tarelli-Luchsinger	0-1
Foglieni-Buizza	0-1F
Cammarota-Sala	1/2
Gozzini-Biava	1/2
Savoldelli-Sorbera	1/2
Salvati-Asperti	1-0
Rota-Mingolla	1-0F
De Danieli-D'Angheo	1-0
Pedruzzi-Attuati	0-1
Olivieri-Silini	0-1
Maggioni-Basletta	1-0
Sarti-M. Tarelli	1-0
Sibella-Carvallo	1-0



CIRCOLO SCACCHISTICO EXCELSIOR

Associazione Sportiva Dilettantistica
Via Borgo Santa Caterina 16 - 24124 Bergamo
Affiliato alla FSI-CONI
web: www.excelsior-scacchi.it
tel: 334.2172228

Federazione
Scacchistica
Italiana

Italia Coni
Disciplina
Sportiva
Associata

Il Circolo Scacchistico Excelsior organizza

5° TORNEO SEMILAMPO GIOVANILE DI SCACCHI “MEMORIAL LUCAS LUIZAGA”

Domenica 16 dicembre 2012 - ore 9.30

**Valido per la qualificazione alla finale del C.I.G. U16 2013
e per la 15ª Challenge Italia Giovani 2012/2013 del Comitato Regionale Lombardo F.S.I.**

Il torneo è valido per l'ammissione alla finale del Campionato Italiano Giovanile Under 16 2013 secondo le norme stabilite dal Regolamento FSI del CIG U16, per le categorie giovanili U16, U14, U12, U10 e U8

Ammissioni

Giocatori nati a partire dal 1/1/1997 in possesso della tessera FSI per l'anno in corso, di cittadinanza italiana oppure stranieri residenti in Italia che siano stati tesserati alla FSI negli anni 2011 e 2012 (solo 2012 per giocatori under 8).

Sede di gioco

Salone Excelsior
Via Borgo Santa Caterina 16, Bergamo (Bg)

Formula di gioco

Sistema svizzero – sei turni di gioco

Cadenza

30 minuti giocatore/partita

Spareggio

Per la classifica finale verrà applicato il sistema di spareggio tecnico Buholz variante FIDE Cut 1

Regolamento di gioco

regolamento FIDE per il Gioco Rapid

Direzione di gara

a cura del C.R.L.

Programma

ore 9.30: chiusura iscrizioni
ore 10.00: 1° turno
ore 11.00: 2° turno
ore 12.00: 3° turno
ore 14.30: 4° turno
ore 15.30: 5° turno
ore 16.30: 6° turno
a seguire: premiazioni

Premi

Coppe/targhe ai migliori classificati per ogni fascia d'età (U8, U10, U12, U14, U16)

Medaglia di partecipazione a tutti i giocatori

Quota di partecipazione

€ 8,00

Informazioni e prenotazioni

tel.: 334.2172228 (segreteria telefonica) o

333 2141355 (Marta Conzatti)

e-mail: info@excelsior-scacchi.it

web: www.excelsior-scacchi.it

c/o la sede del C. S. Excelsior (sabato pomeriggio)

UNDER 16

ALLIEVI

nati nel 1997 e 1998

UNDER 14

CADETTI

nati nel 1999 e 2000

UNDER 12

GIOVANISSIMI

nati nel 2001 e 2002

UNDER 10

PULCINI

nati nel 2003 e 2004

UNDER 8

PECCOLE ALFIERI

nati nel 2005 e segg.

Circolo Scacchistico Excelsior - Scuola di Scacchi riconosciuta dalla Federazione Scacchistica Italiana