

III Memorial Dario Motta

Finale al cardiopalma

Una cosa è sicura: il finale del Memorial Dario Motta si preannuncia meno scontato e più emozionante del recente match mondiale fra Magnus Carlsen e Vishy Anand. Perdonate l'ardito paragone, ma è pur vero che, se la vittoria del norvegese era data per scontata già a metà sfida, nel nostro torneo sociale nulla è ancora scontato e l'ultimo turno sarà decisivo per definire l'ordine dell'intero podio. Sì, perché ben quattro giocatori possono ancora puntare al primo posto e altrettanti sono ancora in lizza, lo dice la matematica, per l'argento e il bronzo. Dunque? Dunque via alle danze, anche se molte partite sono state anticipate e, in occasione della serata conclusiva, la sala di gioco potrebbe risultare un po' meno viva del solito.

A condurre la classifica in solitaria a un turno dal termine è il "fu" MF Dario Mione, vincitore delle prime due edizioni dell'evento, che nel sesto incontro ha superato nello scontro diretto al vertice il maestro Eric Luchsinger. Il quale, per chi non lo avesse notato, fino a martedì scorso non aveva ancora perso una partita nelle tre edizioni del Memorial. "Mida" dovrà però vedersela ora con il redivivo CM Jorge Luis Del Monte, che, entrato a torneo in corso con 1 su 2 (due bye di mezzo punto), ha recuperato terreno e si trova nel gruppo dei secondi a quota 4,5 dopo aver sconfitto il CM Stefano "lordste" Ranfagni. A 4,5 si trovano anche Salvatore "Ace" Ventura e Daniele "junior" Tarelli, che hanno avuto la meglio, rispettivamente, sul compagno di tante avventure Giovanni "Mastermind" Sala (autore di una svistaccia in posizione ormai vinta) e sul "veterano" Vittorio Cammarota (anche lui un po' sciupone). Fra gli altri risultati degni di nota si segnalano i successi di Claudio "the singer" Villa sul presidentissimo Mauro Riggio, di Paolo "Naso" Nasoni sul giallista Rino Casazza e del giovane milanese Michelangelo Olivieri sul più esperto Dario "the bankman" Savoldelli. Gli scontri diretti che definiranno il podio saranno praticamente tutti quelli sulle prime quattro

scacchiere: Del Monte–Mione, Ventura–Ranfagni, Tarelli–Villa e Luchsinger–Nasoni.

Prima di congedarci vi ricordiamo tre cose.

Uno: la premiazione del torneo è in programma martedì 10 dicembre, con rinfresco e torneo lampo a seguire. Sarà un'occasione per scambiarsi gli auguri di Natale e felice anno nuovo, dunque siete calorosamente invitati (e siete pregati di non mancare).

Due: proprio il 10 dicembre l'assemblea ordinaria dei soci è chiamata a raccolta per procedere all'elezione del presidente e del consiglio direttivo, che rimarranno in carica per il biennio 2014-2015. Ovviamente, tutti i soci che lo desiderano possono proporre la loro candidatura alle cariche elettive, dando così un importante contributo alla gestione e all'organizzazione dell'attività del circolo. Non vi preoccupate: l'assemblea durerà davvero poco e non impedirà o ritarderà l'inizio del torneo lampo :-)

Tre: è in corso fino al 4 gennaio, al ristorante Monna Lisa di via Nullo 17/a (a Bergamo), la personale dell'artista Simone Domeniconi. Si tratta di una mostra di opere a tema quasi esclusivamente scacchistico, soprattutto installazioni composte da scacchiere, che raffigurano posizioni tratte da partite realmente giocate (risalenti per lo più alla prima metà del XX secolo). Vi sfido, senza leggere le didascalie sui quadri, a capire qual è l'opera dedicata al novellista Stefan Zweig, dando per scontato che tutti abbiate letto, o per lo meno conosciute, la sua novella scacchistica... :-)

Buona partita a tutti e arrivederci al 10 dicembre per le premiazioni e... l'ultimo numero del bollettino!

RUSSA

C42

Mione (2268) – Luchsinger (2118)

Note di Dario Mione

1. e4 e5 2. Cf3 Cf6 3. Cxe5

In un torneo sociale di fine anni Novanta (forse era il 1997), disputato proprio al circolo Excelsior, ricordo di aver giocato con-



Chi vincerà il III Memorial Dario Motta?

tro la Russa di Eric una variante di gambetto: 3. Ac4 Cxe4 4. Cc3 Cxc3 5. dxc3 f6 6. Ch4 g6 7. f4 ecc. Ne è passata di acqua sotto i ponti e un sacrificio di pedone del genere, lo ammetto, non è più granchè nelle mie corde...

3... d6 4. Cf3 Cxe4 5. Cc3

... e dunque largo a un seguito posizionale, ma non necessariamente innocuo.

5... Cxc3 6. dxc3 Ae7 7. Ae3

Una delle due varianti principali insieme a 7. Af4.

7... 0-0

«Di solito in questa linea arrocco lungo», mi ha detto Eric ha fine partita. «Non so perché ho arroccato corto». Suppongo si riferisse al seguito 7... Cc6 8. Dd2 Ae6 9. 0-0-0 Dd7 ecc., con gioco equilibrato. Gli arroccchi eterogenei, invece, preludono a una battaglia più squilibrata e a doppio taglio.

8. Dd2 Cd7 9. 0-0-0 c6

9... Ce5 10. h4 è tutt'altra variante, più giocata ma non necessariamente migliore. Frequente anche 9... Cc5.

10. h3

Una mossa d'attesa per sostenere la spinta g2-g4 o una perdita di tempo, a seconda dei punti di vista, visto che c'è chi ha giocato l'immediata 10. g4. Nakamura contro Giri ha preferito 10. h4 e avrà avuto senz'altro i suoi buoni motivi, ma a me non piace-

va l'idea di indebolire la casa g4 (non chiedetemi il perché).

10... Te8 11. g4 d5 12. Cd4 Cc5

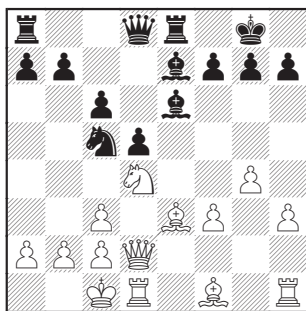
Questa mossa personalmente non mi è piaciuta, perché blocca il pedone 'c' nero e rallenta quindi un eventuale controgioico "a valanga" del Nero a Ovest. Per il computer, che ha l'occhio lungo, è invece perfettamente giocabile.

13. f3

Sostanzialmente inutile secondo Houdini, ma perché lasciare la casa e4 al Cavallo nero? Con f2-f3, fra l'altro, si protegge il pedone g4 assolvendo dal compito quello 'h', che si prepara così a una rapida corsa verso la metà, ovvero l'arrocco avversario.

13... Ae6?!

Considerato che fra due mosse questo Alfiere tornerà in d7, sarebbe stato senz'altro metterlo subito in tal casa. Perdere tempi non è mai buona cosa, anche se la posizione resta ancora del tutto giocabile per il Nero. 14. h4!? Avrei potuto anche spingere i pedoni in ordine inverso (g5 e h4), ma perché non "dare da pensare" al proprio avversario con uno pseudo-sacrificio?



14... Af8

Forse in d6 l'Alfiere avrebbe avuto un ruolo più attivo. Dopo 14... Axh4?!, invece, il Bianco può giocare come minimo 15. Dh2 (la mossa che avevo in mente) 15... g5 16. Cxc6 bxc6 17. Axc5 e ora 17... Da5?! non funziona a causa di 18. Af2 Axf2 19. Dxf2 Dxa2?! 20. Ad3 e il Bianco recupera il pedone con un pericolosissimo attacco.

15. g5

A questo punto credevo di avere una posizione decisamente promettente e, come minimo, un leggero vantaggio dovuto all'iniziativa. Per il maladetto computer il vantaggio è invece molto più sfumato.

15... Ad7 16. h5?!

Logica e conseguente, ma...

16... Ce6?!

... secondo il computer ora 16... Ca4 avrebbe dato un pericoloso controgioico al Nero, a patto di vedere il sorprendente seguito 17. g6 (17. Rb1 Db6 18. b3 c5 -/+)

17... Aa3!! 18. bxa3 De7 19. gxf7+ Rxf7 e non è finita qui: 20. Cb5! cxb5 21. Dxd5+ Ae6 22. Dd6 Cxc3 23. Dxe7+ Txe7 24. Td3 Tc8 =/+. Tutto chiaro, no? A causa di questo seguito 16. Rb1 (invece di 16. h5) sarebbe stata più precisa per il Bianco.

17. g6 Cxd4?!

Dopo 17... fxc6 18. hxc6 h6 mi pareva che 19. Cf5 fosse scomoda per il Nero a causa di eventuali sacrifici in h6. Houdini considera comunque questa variante più accurata per il Nero e non sembra avere torto, dato che ora l'Alfiere camposcuro bianco finirà per occupare una postazione d'oro in d4.

18. gxh7+?!

18. gxf7+ Rxf7 19. Axd4 è più forte secondo il silicio.

18... Rxh7?!

18... Rh8 19. Axd4 c5 20. Af2 Ac6 avrebbe consentito al Nero di resistere; ora invece la sua posizione si fa sempre più difficile.

19. Axd4 Af5?

È logico volere impedire al Bianco di dare scacco in d3 senza indebolire ulteriormente l'arrocco, ma il seguito corretto era 19... c5 20. Ad3+ f5 21. Ae3 De7 22. Ag5 Dd6 23. Rb1! seguita idealmente dal raddoppio delle Torri sulla colonna 'g'. Il vantaggio del Bianco sarebbe stato chiaro, ma il Nero avrebbe potuto continuare a giocare. Il tratto del testo, invece, perde forzatamente.

20. Ad3 Dd7

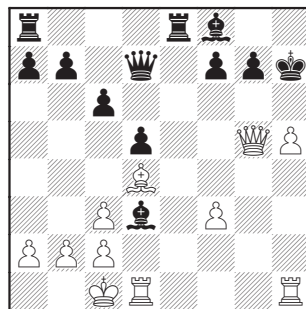
20... Axd3 non è migliore: dopo 21. Dxd3+ Rg8 22. h6 Dg5+ 23. Rb1 Dg6 24. hxg7 Axc7 25. Tdgl il Bianco vince facilmente.

21. Dg5!

La mossa chiave, che avevo calcolato dopo aver catturato con l'Alfiere in d4 sperando proprio (lo ammetto) in 19... Af5.

21... Axd3

Il Nero non ha difesa.



22. h6! gxh6

22... g6 23. Df6 Axh6+ 24. Txxh6+! Rxh6 25. Dh4#.

23. Tdgl

A questo punto mi sarebbe piaciuto ave-

re il Re in d2 per poter chiudere in bellezza con 23. Txxh6+ Axh6 24. Th1 (minacciando Dg7# e Txxh6#); peccato che, col monarca in c1, il Nero disponga di 24... Te1+, ribaltando le carte in tavola. Con la mossa del testo, oltre a minacciare Dg8#, miravo a impedire eventuali fughe del Re nero dopo Df6, ma secondo Houdini proprio 23. Df6 sarebbe stata più veloce: 23... De7 (23... Te5 24. Axe5 De7 25. Dh8+ Rg6 26. Tde1 +-) 24. Dh8+ Rg6 25. Dg8+ Rf5 26. Dg4#. Come dargli torto?

23... Ag6

23... Te1+ 24. Txe1 Df5 25. Dg3 c5 26. Teg1 Dg6 27. De5 avrebbe prolungato la partita, ma non avrebbe messo in discussione il risultato.

24. Df6 (1-0)

Il matto è imparabile.

SICILIANA

B23

Ranfagni (2028) – Del Monte (2114)

Note di Stefano Ranfagni

La partita con Jorge Del Monte era decisiva per le primissime posizioni in classifica, una sorta di dentro-o-fuori in cui solo il vincitore avrebbe avuto chance di giocare per vincere il torneo. Purtroppo per me, al termine sarà Jorge ad avere l'opportunità nell'ultimo turno.

1. e4 c5 2. Cc3 Cc6 3. f4

L'attacco Grand Prix.

3... g6 4. Cf3 Ag7 5. Ac4 e6 6. d3?!

La linea migliore per il Bianco prevede 6. f5 Cge7 7. fxe6 fxe6 8. d3 d5 9. Ab3 =.

6... Cge7 7. a4?! (7. e5!?) 7... d5!

In molte linee, con questa reazione centrale il Nero prende una decisa iniziativa.

8. Aa2 dxe4 9. Cxe4 0-0 10. 0-0 b6 11. De1?!

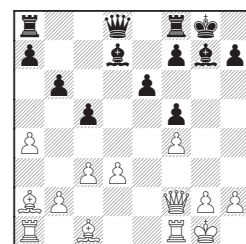
11. c3! per impedire salti di cavalli in b4 o d4 e preparare la reazione d4.

11... Cf5 12. Cg3 Cfd4 13. Cxd4 Cxd4 14. Df2 Ad7?!

14... Aa6 per puntare il pedone d3, che dopo la spinta c3 (che il Bianco deve per forza fare per scacciare il Cd4) sarà debole.

15. c3 Cf5 16. Cxf5 gxf5 (D) 17. Ae3?

Entrando in una continuazione tattica che ho mal calcolato; la semplice 17. Ac4 avrebbe risolto i problemi del Bianco, difendendo il Pd3 e il Pa4.



17... Axa4 18. Axe6?!

29... Cxe7 30. Ac5?

30. Axd6 Dxd6 31. Ta7 Af8 32. Td7 Df4 33. Tf3 Dxd4 34. Ce4! dxe4 35. Txd4 exf3 36. Txc4 bxc4 37. Dxb8 fxc2 =/+.

30... f5

Ora la posizione del Nero è vinta.

31. Db4 Cdc8 32. Ta6 Af6 33. Cb1 g4 34. Cd2 f4 (0-1)

Giovanni ha deciso di non prolungare oltre la partita.

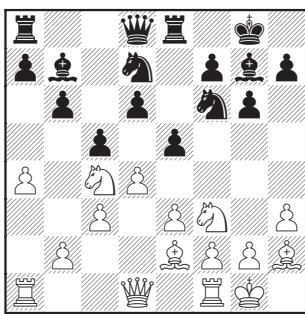
PARTITA DI DONNA

A48

Cammarota (1871) – Tarelli (1960)

Note di Devis Bosio

1. Cf3 g6 2. d4 Cf6 3. Af4 Ag7 4. e3 d6 5. Ae2 0-0 6. 0-0 b6 7. Cbd2 Ab7 8. c3 Cbd7 9. h3 Te8 10. Ah2 c5 11. a4 e5 12. Cc4



12... Af8?!

L'unica per mantenere l'equilibrio era 12... Ce4! 13. dxe5 d5! (13... dxe5 14. Db3 e poi Tfd1 con leggero vantaggio; 13... Cxe5 14. Cfxe5 Axe5 (14... dxe5 15. f3! Cf6 16. Cd6 ±) 15. Cxe5 dxe5 16. Dxd8 Taxd8 17. Tfd1 e la coppia degli Alfiere fa assegnare una leggera preferenza per il primo giocatore) 14. Cd6 Cxd6 15. exd6 Ce5 16. Dd2 Dxd6 con parità.

13. dxe5 Cxe5 14. Ccxe5 dxe5 15. Cxe5 Ad6 16. Cf3

Si poteva sostenere il Cavallo con 16. f4 senza temere 16... Axe5 17. fxe5, visto che per il Nero non è facile recuperare il pedone a causa della debolezza del punto f7: 17... Cd7? 18. Db3!.

16... Te6 17. Ac4 Axb2+ 18. Cxb2

Qui avrei preferito mantenere il Cavallo a difesa della casa d2 e prendere in h2 col Re.

18... Td6 19. Db3?!

Si imponeva il seguito 19. Dc1 Ce4 20. Cf3, comunque con compenso per il pedone da parte del Nero.

19... Ce4 20. Axf7+?

Andare a caccia di pedoni in questa situazione è un azzardo, tanto più che con l'apertura della colonna 'f' l'attacco del Nero diventerà irresistibile. Era migliore 20. Cf3 anche se il Nero ha gioco facile dopo 20...

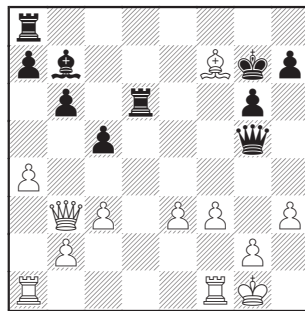
Cg5 21. Ce1 (il tentativo di ripetere la posizione con 21. Ch2 non funziona a causa di 21... Cxh3+ 22. gxh3 Dg5+ 23. Cg4 h5 24. Ae2 hxg4 25. Axc4 Rg7 seguita dalla spinta in f5 con attacco decisivo) 21... Td2.



Claudio Villa

20... Rg7 21. Cf3 Cg5 22. Cxg5 Dxc5 23. f3

Se 23. g3 Df5 con minacce imparabili.



23... Dxe3+?

Questa mossa naturale è un errore che rischia di sciupare tutto il vantaggio. Dopo 23... Td2 24. Tf2 Dxe3 25. Taf1 Txf2 26. Txf2 Td8, per parare l'ingresso della Torre in settima, il Bianco è costretto ad abbandonare al suo destino il proprio Alfiere.

24. Rh1 Tf8 25. Tae1 Dg5 26. Ae6?

Era forzata 26. Ac4 per poter poi giocare Te2. Va detto che la posizione era comunque difficile da giocare stando seduti dalla parte del Bianco: 26... Td2 27. Te2 Tfd8 con ottimo compenso per il Nero.

26... Td2 27. Ag4 h5 28. De6 hxg4

E cala il sipario visto che Daniele resta con attacco e pezzo in più.

29. hxg4 Txb2 30. Dd7+ Tf7 31. Dd6 Dh6+ 32. Rg1 Df4 33. Dd8 Dd2

33... Dg3 avrebbe portato a un rapido matto.

34. Dxd2 Txd2 35. Tb1 Ta2 36. Ta1 Txa1 37. Txa1 Td7 38. Rf2 Td3 39. a5 b5 40. Tc1 Ad5 41. g5 Rf7 42. Th1 Re7 43. Te1+ Ae6 44. Tc1 Td2+ 45. Rg3 Ta2 46. Rf4 Txa5 47. Td1 Ta3 48. Re5 Ta2 49. g4 Tc2 50. Ta1 Ta2 51. Th1 b4 52. cxb4 Te2+ 53. Rf4 cxb4 54. Ta1 Ta2 55. Tc1 b3 56. Re5 Ta5+ 57. Rf4 b2 58. Tb1 Tb5 59. Re4 Aa2 (0-1)

EST-INDIANA

E62

Villa (1773) – Riggio (1901)

Note di Giovanni Sala

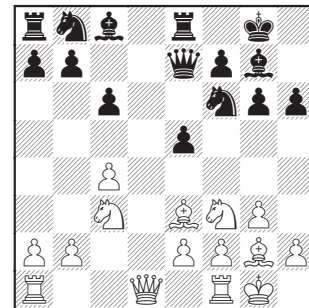
1. d4 Cf6 2. c4 g6 3. Cf3 Ag7 4. g3 c6 5. Ag2 d6 6. 0-0 0-0 7. Cc3 Te8

Strana, più naturale è 7... Cbd7.

8. Ag5 h6 9. Ad2

Non è chiaro dove debba andare l'Alfiere delle case nere, ma di sicuro non in d2.

9... e5 10. dxe5 dxe5 11. Ae3 De7



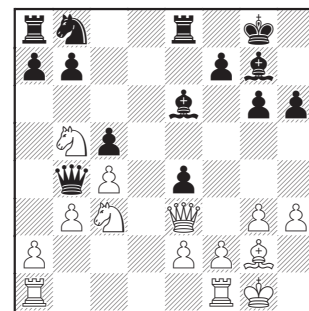
12. Dc1?! (12. h3) 12... Cg4 13. h3 Cxe3 14. Dxe3 Db4?!

Bisogna sviluppare i pezzi, non andare a prendere i pedoni.

15. b3

15. c5 Dxb2 16. Ce4 è una variante che merita attenzione.

15... e4 16. Cd4 c5? (16... Cd7) 17. Cdb5 Ae6?



18. Tac1?!

18. Cxe4! Axa1 19. Txa1 e il Nero è senza difesa.

18... Cc6 19. Cxe4 f5?

L'errore decisivo.

20. Ced6 Te7 21. a3 (1-0)

GAMBETTO DI RE

C30

Casazza (1440) – Nasoni (1889)

Note di Devis Bosio

1. e4 e5 2. f4 Cc6 3. Cf3 f5!?

Non so se la variante faccia parte del repertorio di Paolo o se invece si sentisse particolarmente ispirato.

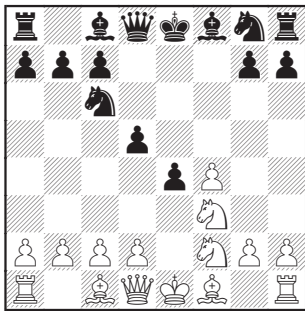
4. Cc3 fxe4 5. Cxe4

5. Cxe5 sembra la scelta più sicura.

5... d5

Curiosamente la posizione ricorda un gambetto Jaenish, con la differenza che non c'è l'Alfiere bianco in b5, ma il pedone f4.

6. Cf2 e4

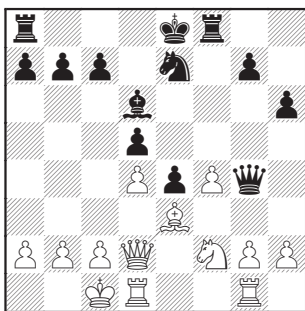


7. Cg5

Era preferibile 7. Ce5, anche se il Nero può dirsi soddisfatto dall'apertura, per es.: 7... Cxe5 8. fxe5 De7 9. d4 exd3 10. Cxd3 Dh4+ 11. Cf2 Ac5 e il Nero è preferibile.

7... Cf6 8. d4 h6 9. Cgh3 Ad6 10. Ae2 Ae6 11. Ae3 Dd7 12. Dd2 Ce7 13. 0-0-0 Tf8 14. Thg1 Cg4 15. Cxg4 Axc4 16. Axc4 Dxc4 17. Cf2?!

Era corretta 17. Rb1.



17... Dxf4!

Ecco il punto. L'inchiodatura sulla diagonale c1-h6 permette al Nero di restare con un pedone in più.

18. Rb1

Capisco che il Bianco vorrebbe evitare il cambio delle Donne, però ora si perde un altro pedone senza compenso.

18... Dxb7 19. Th1 Dg3 20. Th3 Dxc2 21. Thh1 Ag3 22. Tdg1 Df3 23. Th3 Cf5 24. Cd1 h5 25. Af2 Af4 26. Db4

Cercando di pescare nel torbido, però attaccando con la sola Donna il Bianco non è in grado di creare pericolose minacce.

26... Dxb7 27. Dxb7 Td8 28. Dc6+ Td7 29. De6+ Rd8 30. Dc6 e3 31. Ae1 Dh2 32. Ab4 Ad6 33. Tg6 Axb4 34. Te6 Ce7 35. Da8+ Cc8 36. Txe3 Tf1 37. a3 Txd1+ 38. Ra2 Dxc2 39. axb4 Txd4 40. Tc3 Da4+ 41. Ta3 Dxb4 (0-1)

OLANDESE

A90

Olivieri (1715) – Savoldelli (1815)

Note di Dario Mione

1. d4 e6 2. c4 f5 3. Cf3 Cf6 4. g3 d5 5. Ag2 c6 6. Af4 Ae7 7. 0-0-0 8. Cbd2 Ce4 9. Dc2

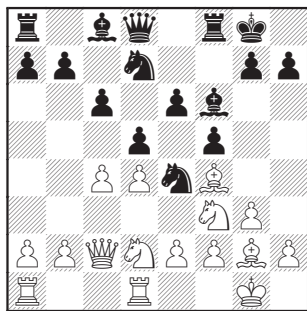
Tutto già visto, anche se pare che il gio-

vane Michelangelo non conoscesse granchè l'Olandese prima di questa partita. Bravo, quindi, ad avere giocato fino a qui secondo i dettami della teoria.

9... Af6

Una mossa strana, visto che l'Alfiere non può pretendere di sostenere l'avanzata del pedone e6 e non fa pressione su d4. Abituale 9... Cd7.

10. Tfd1 Cd7



11. Cb3

Il Bianco cerca di trovare un ruolo attivo per il Cavallo, ma si renderà subito conto di non poterlo trovare in questo modo. Meglio continuare lo sviluppo con 11. Tac1.

11... Cg5

11... g5 12. Ae3 Cb6 avrebbe condotto a un sostanziale equilibrio.

12. Cxg5 Axc4 13. Cd2

Interessante 13. e3 Ae7 14. h4 h6 15. Tac1 g5 16. hxg5 hxg5 17. Ae5.

13... Axf4 14. gxf4 Dh4 15. e3 Cf6

Il Nero gioca ora per l'attacco, ma era meglio mobilitare prima la Torre del Cavallo: 15... Tf6.

16. Cf3 Dh5 17. Tdc1

Il Bianco fa spazio in d1 alla Donna, ma forse non c'era bisogno di una simile precauzione e si poteva giocare 17. h3, proseguendo poi a sviluppare l'iniziativa sull'ala Ovest.

17... Cg4 18. Dd1 Tf6 19. h3 Ch6 20. Ce5

Consentendo al Nero di semplificare la posizione e fare un passo verso l'equilibrio, anche se il finale rimane comunque preferibile per il Bianco. Da considerare 20. Da4 o 20. c5: non c'è da temere l'assalto del Nero contro il Re.

20... Dxd1+ 21. Txd1 Cf7 22. cxd5 exd5 23. Tdc1

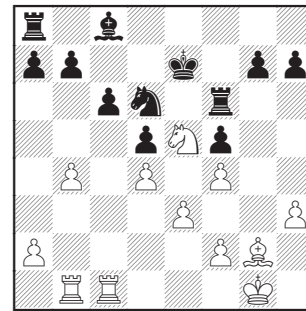
Il Bianco ha la sua idea su dove piazzare le Torri...

23... Cd6 24. Tab1 Rf8

24... a5 avrebbe ostacolato il piano di espansione a Ovest del Bianco.

25. b4 Re7?

Adesso però era necessaria 25... a6.



26. b5!

Bella mossa: cedere il pedone 'b' in cambio di quello 'd' è senz'altro un primo passo verso il vantaggio.

26... Cxb5 27. Axd5 Cc7

Più precisa 27... a6.

28. Ag2 Rd6? (28... Td6) 29. a4?!

Più veloce 29. Axc6! Tb8 (29... bxc6 30. Txc6+ Re7 31. Txc7+ Rf8 32. d5 +-) 30. Af3 +-, guadagnando un pedone.

29... Cd5

Trovare una difesa per il Nero non è comunque facile.

30. Tc5

30. Cc4+ Re7 31. Axd5 cxd5 32. Ce5 Rd6 (per impedire Tc7) 33. a5 avrebbe creato ancora più problemi al Nero.

30... a5?

30... Ce7 31. a5 Re7 32. d5 non sarebbe stata bella per il Nero, ma avrebbe retto ancora per un po'.

31. Cc4+ Re6 32. Axd5+ cxd5 33. Cb6 (1-0)

Il Bianco guadagna un pezzo. Davvero una prova convincente da parte di Michelangelo, che ha mostrato di aver fatto passi da gigante rispetto alla scorsa edizione del Memorial Motta.

UNGHERESE

C55

Sorbera (1696) – Gozzini (1802)

Note di Salvatore Ventura

1. e4 e5 2. Cf3 Cc6 3. Ac4 Ae7

La solida difesa Ungherese, sulla falsariga della Philidor.

4. d4 d6 5. 0-0 Cf6 6. Cc3 Ag4 7. Ae2?

Così si perde un pedone con un flebile compenso. 7. dxe5 Cxe5 8. Ae2 +/-.

7... Axf3 8. Axf3 Cxd4 9. Ae3 Cxf3+ 10. Dxf3 c6 11. De2 b5 12. f3 0-0 13. Df2?! (13. a3) 13... Dc7

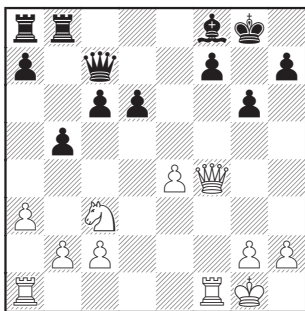
Più forte risulta 13... d5.

14. a3?! (14. Tad1) 14... Tfb8?!

14... d5 15. exd5 cxd5 16. Dg3 (16. Cxb5? Db7 -+) 16... Tfc8 -/+.

15. Dg3 Ch5 16. Dg4 g6 17. f4?! (17. Tad1) 17... exf4 18. Axf4 Cxf4 19. Dxf4 Af8

Il Bianco ha l'iniziativa, ma il Nero riesce a consolidarsi facilmente respingendo l'attacco.



20. Tf3 Ag7 21. Taf1 Tf8 22. Cd1 Tae8 23. c3 De7

23... f5 sarebbe stata più naturale.

24. Cf2 Ae5 (24... f5) 25. Dd2 f5?

Ora questa spinta è molto meno forte.

26. exf5 Txf5 27. Cg4?

Paolo perde l'occasione di pareggiare il gioco esponendo il pedone in f5 27. Txf5 gxf5 28. Cd3 =.

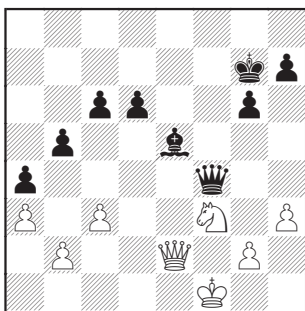
27... Txf3 28. Txf3 Ag7 29. Te3 Dd7 30. h3 Txe3 31. Dxe3 a5 32. Db6 a4 33. Db8+ Rf7 34. Cf2 De8 35. Dc7+ De7 36. Db6

Ovviamente il Bianco deve cercare di mantenere le Donne in gioco per rendere il compito di valorizzazione del Nero il più complicato possibile.

36... De8

Migliore 36... De1+ 37. Rh2 De2.

37. Rf1 Ae5 38. De3 Af6 39. Ce4 Rg7 40. Dd3 Ae5 41. Cg5 Df8+ 42. Cf3 Df4 43. De2?! (43. Rf2)



43... Dc4!

Ora è questione di tecnica.

44. Dxc4 bxc4 45. Re2 (45. Cxe5 dxe5 -+) 45... Rf6

45... Af4! limitando il Re avversario.

46. Re3 d5 47. Cd4 c5! (47... Axd4+?? 48. Rxd4 =) 48. Cf3 g5 49. h4 Af4+ 50. Re2 g4 51. Cd2 Axd2

Ora è tutto finito.

52. Rxd2 Rf5 53. Re3 h5 54. Rf2 Re4 55. Re2 g3 56. Rd2 Rf4 57. Re2 d4 (0-1)

Partita condizionata dalla svista iniziale.

PIRC

B07

Sallese (1440) – Asperti (1698)

Note di Devis Bosio

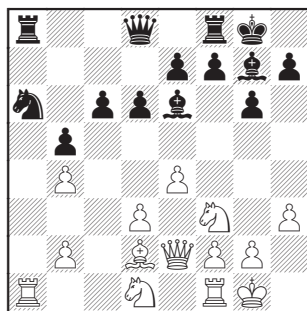
1. e4 d6 2. h3

Pare un po' presto per iniziare la profilassi. In questo modo si assicura al Nero ampia scelta di gioco.

2... g6 3. Ac4 Ag7 4. Cf3 Cf6 5. d3 0-0 6. Ad2

Sull'immediata sortita 6. Ae3 il Nero avrebbe potuto rispondere con 6... d5 con buon gioco. Pare però più logica 6. Cc3.

6... c6 7. Cc3 Cfd7 8. De2 b5 9. Ab3 Cc5 10. 0-0 a5 11. a3 Cxb3 12. cxb3 Ca6 13. b4 axb4 14. axb4 Ae6 15. Cd1



15... Ab3

Sembra più incisiva 15... c5 16. bxc5 Cxc5 17. Txa8 Dxa8 e il Nero è preferibile.

16. Ac3 e5 17. Ce3

Il Bianco è riuscito a ottenere una posizione all'incirca pari, anche se il Nero ha gioco più facile.

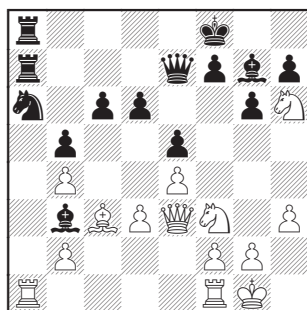
17... De7

Si poteva provare l'aggressiva 17... f5!?

18. Cg4 Ta7

Decidendo di giocare sulla colonna 'a'. Era però migliore 18... Cc7 riportando in gioco il Cavallo, con la duplice idea Ce6 e f5.

19. De3 Tfa8 20. Ch6+ Rf8



21. Cg5??

Perdendo un pezzo secco la partita non ha più storia. Invece dopo 21. d4 il Bianco avrebbe ottenuto buon gioco, per es. : 21... Ac4 22. Tfc1 Cb8 23. Ta5 Txa5 24. bxa5 Cd7 25. dxe5 dxe5 26. b4 con posizione tutta da giocare.

21... Axh6 22. Cxh7+ Rg7 23. Dg3 Rxh7 24. Tfe1 Af4 25. Df3 Dg5 26. d4 Ae6 27. Te2 Cc7 28. Tae1 Ta1 29. g3 Axh3 30. dxe5 Ag4 31. gxf4 Axf3+ 32. fxe5 Axe2 33. exd6 Txe1+ 34. Axe1 Ce6 35. Ad2 Ag4 36. Rg2 Cd4 37. f4 Af3+ 38. Rg3 Axe4 39. Ac3 Cf5+ 40. Rf2 Cxd6 41. Re3 Af5 42. Rd4 Ce4 43. Re3 Cxc3 44. bxc3 Td8 (0-1)



Fabio Asperti

PONZIANI

C44

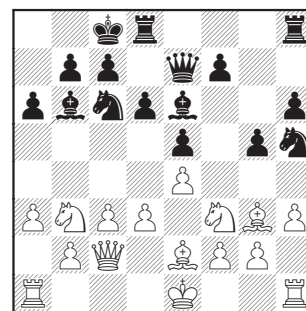
Maggioni (1457) – Biava (1665)

Note di Giovanni Sala

1. e4 e5 2. Cf3 Cc6 3. c3 Cf6 4. d3 Ac5 5. Ag5?!

5. b4 Ab6 6. b5 Ce7 7. Cxe5 d5 non va oltre la parità.

5... d6 6. h3 h6 7. Ah4 g5 8. Ag3 Ae6 9. Ae2 a6 10. a3 De7 11. Cbd2 0-0-0 12. Cb3?! (12. b4 Aa7 13. a4 Ch5 14. Ah2 Cf4 15. Axf4 gxf4 =/+) 12... Ab6 13. Dc2 Ch5



14. Ah2

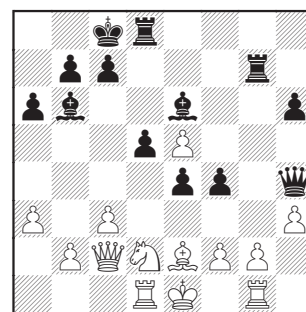
14. Cxe5 Cxg3 15. Cxc6 Axf2+ 16. Rxf2 Df6+ 17. Af3 Cxh1+ 18. Txh1 Axb3 19. Dxb3 bxc6 =/+ non era semplice da calcolare.

14... Cf4 15. Axf4 gxf4

Il Nero ha un'ottima iniziativa.

16. Td1 f5 17. Cbd2 Thg8 18. Tg1 fxe4 19. Cxe4? (19. dxe4) 19... d5 20. Ced2 Tg7 21. d4 e4 22. Ce5 Cxe5 23. dxe5 Dh4

Il Bianco non ha speranze.



24. Tf1 Txe2 25. Cxe4 dxe4 26. Txd8+

Rxd8 27. Dxe4 Axb3

27... Txf2 sembra più semplice.

28. Df3 Re7 29. b4 c6 30. c4 Ad4 31. Ad3 Ac3+ (0-1)

IRREGOLARE

B00

Basletta (1570) – Silini (1625)

Note di Stefano Ranfagni

1. e4 g5?!

Silini sembra aver adottato la Grob come sua apertura principale. Per esperienza diretta personale (anni fa avevo provato anche io a giocarla, con risultati deludenti) posso solo dire che già da Bianco è una scelta discutibile, da Nero mi sembra un'idea troppo "originale" per essere buona, a prescindere dal risultato di questa partita.

2. d4 h6 3. Cc3 Ag7 4. Ae3 c5

In stile "sniper" (1. e4 g6 2. d4 Ag7 3. Cc3 c5!), apertura flessibile adottata spesso dai due giovani MI Valsecchi e Stella.

5. Ac4

5. Cf3 sembra migliore.

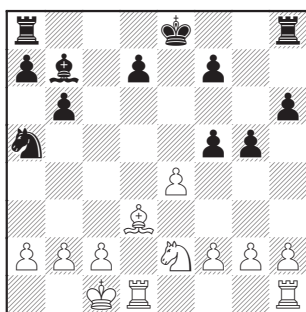
5... cxd4 6. Axd4 Axd4 7. Dxd4 Cf6 8. Cd5 Cc6 9. Cxf6+ exf6 10. Dc3 Da5 11. Dxa5!?

11. Ce2!, portando in gioco il cavallo e mantenendo un netto vantaggio di sviluppo.

11... Cxa5 12. Ad3 b6

Il bilancio al termine dell'apertura vede il Nero con solo il Ca5 sviluppato (in una casa laterale) e i pedoni dell'ala di Re disastri. Il bianco invece ha una struttura decisamente più sana, anche se probabilmente ha mancato un paio di piccole occasioni per avere un vantaggio più netto.

13. 0-0-0 Ab7 14. Ce2 f5



15. exf5?

15. Cg3! per impedire l'apertura della diagonale all'Ab7 e puntare sulla forte casa f5.

15... Axb2

Ora il Nero riesce a riorganizzarsi un po'.

16. The1 0-0-0 17. Cd4 Ac6?

Era necessario riportare il gioco al Cavallo: 17... Cc6.

18. f6?!

Il Bianco poteva andare in vantaggio con

una combinazione neanche troppo difficile da vedere: 18. Te7! Ad5 19. b4 Cc6 20. Cxc6 dxc6 (20... Axc6 21. Txf7) 21. Aa6+ Rb8 22. c4 Af3 23. Txd8+ Txd8 24. Tb7+ Ra8 25. Txf7 con un sano pedone passato in più e una posizione invidiabile.

18... Rc7 19. Cf5? (19. Te7!) 19... Af3 20. Td2 The8 21. Te3 (21. Ce7!?) 21... Txe3 22. Cxe3

22. fxe3 sdoppiandosi i pedoni era di gran lunga preferibile.

22... Te8

Grazie alle piccole imprecisioni del Bianco il Nero è riuscito a trovare una inaspettata parità.

23. b3 Te6 24. Af5 Txf6 25. Txd7+ Rc6?

Perché regalare un pedone? 25... Rb8.

26. Txa7 Cb7 27. Ta4?

La Torre non correva alcun rischio, era meglio iniziare a mobilitare i pedoni con 27. a4; ora il Nero può recuperare il pedone.

27... Cd6 28. Ag4 Ah1 29. Td4 Txf2 30. Td2 Txd2 31. Rxd2

Siamo entrati in un finale di A+C con maggioranze di pedoni 3 a 1 simmetriche... decisamente complicato, soprattutto perché entrambi erano a corto di tempo. La valutazione motoristica è di parità, ma la "cappellona" è in agguato.

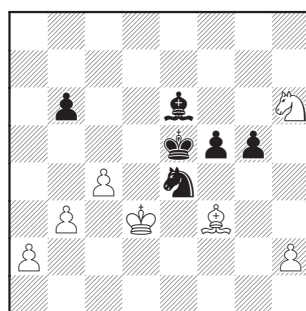
31... Ce4+ 32. Rc1 Cf2 33. Ah5 f6 34. Cf5 Ad5 35. Cxh6 Ae6

Il Bianco ha riguadagnato il pedone, ma al prezzo di avere il Cavallo dominato.

36. Rd2 Ce4+ 37. Rd3 Rd5? 38. Af3! f5

Il Nero si è cacciato in un brutto guaio con il cavallo inchiodato e ora per non perdere materiale deve fare acrobazie.

39. c4+ Re5



40. a3?

Mancando un'occasione d'oro: 40. Axe4 fxe4+ 41. Re3 e il pedone d4 nero è fermato e cadrà, mentre i pedoni bianchi a ovest sono decisivi: 41... Rf6 42. Rxe4 Rg6 43. Re5 Ac8 44. Cg8 +.

40... g4?

In pieno zeitnot il Nero va a perdere un altro pedone.

41. Cxg4+??

... ma il Bianco sbaglia nel vedere una continuazione tattica e va a perdere il Cavallo!

41... Rf4!

Ecco l'intermedia non vista dal Bianco! 41... fxg4?? 42. Axe4 +- era la variante vista da Basletta, che è stato tradito però dallo zeitnot.

42. Re2 fxg4

Con un pezzo in meno ora l'unica "speranza" del Bianco è eliminare tutti i pedoni avversari lasciando al Nero l'ingrato compito di dare matto con C+A con pochissimi minuti sull'orologio.

43. Ag2 Cc3+ 44. Rf2 Cd1+ 45. Re2 Ce3 46. Ah1 Af5 47. b4?

Il Bianco ormai è un po' in "tilt" e la perdita dei pedoni a ovest farà sparire anche le residue speranze di pareggio.

47... Cxc4 48. a4 Ad7 49. b5 Cb2 50. Ac6 Ac8 51. Rf2 Cxa4 52. Rg2 Cc3 53. Rf2 Af5 54. Rg2 Ae4+ 55. Axe4 Rxe4 56. Rg3 Rf5 (0-1)

CARO-KANN

B10

Sibella (1409) – Noris (1440)

Note di Dario Mione

1. e4 c6 2. Cf3 d5 3. c3?

Un sacrificio di pedone davvero strano. O forse una svista. 3. Cc3 è il seguito standard.

3... Ag4?

E perché non 3... dxe4?

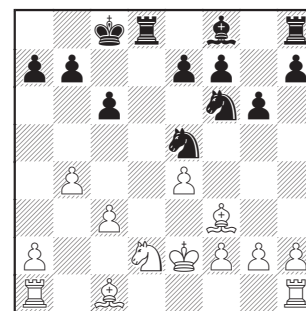
4. d3 dxe4 5. dxe4 Dxd1+ 6. Rxd1 Cf6 7. Cbd2 Cbd7 8. Ae2 0-0-0 9. b4 Axf3 10. Axf3 Ce5

Dopo una serie di mosse logiche la posizione sembra sostanzialmente pari, ma il Bianco deve risolvere il problema del Re poco sicuro.

11. Re1?

Il Re sarebbe stato meglio sull'ala Ovest, piuttosto che al centro. Da considerare 11. Rc2.

11... g6 12. Re2



12... Ah6?!

12... g5 13. h3 h5 e poi ... Tg8 sarebbe stato un seguito più aggressivo e incisivo.

13. Td1?!

13. Cc4! Axc1 14. Cxe5 Af4! 15. Cd3 Ac7 avrebbe condotto a un finale pari.

13... Td7?!

13... Af4 avrebbe guadagnato materiale, per esempio: 14. g3 (14. h3 Cxf3 15. gxf3 Ch5 16. Cc4 Axc1 17. Taxc1 Cf4+ 18. Re3 g5 -/+) 14... Cxf3 15. Cxf3 Txd1 16. Rxd1 Axc1 17. Txc1 Cxe4 18. Re2 Td8 -/+.

14. h3?

Di nuovo 14. Cc4 sarebbe stata la scelta migliore. La mossa del testo rischia di condurre alla sconfitta...

14... Thd8 15. a4 Cc4?!

... ma il Nero non ne approfitta appieno: 15... Cxf3 16. gxf3 Ch5 avrebbe lasciato il Bianco senza mosse utili.

16. Ta2 Axd2 17. Axd2 h5 18. g3 Ce5 (18... e5!) 19. a5? (19. Ag2 era d'obbligo) 19... Ce8?

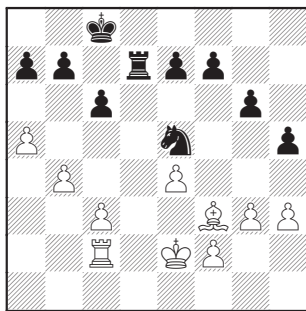
19... Cxf3 20. Rxf3 Td3+ 21. Re2 Cxe4 sarebbe stata decisiva.

20. Tc2? (20. Ag2) 20... Cd6?

20... Cxf3 21. Rxf3 Cf6 22. e5 Td3+ 23. Re2 Ce4 non portava a una vittoria repentina come prima, ma lasciava il Nero in chiaro vantaggio.

21. Af4 Cdc4 22. Txd7 Txd7 23. Axe5 Cxe5

Dopo una serie di reciproci favori il finale è pari, ma...



24. Td2??

Capita spesso, dopo una strenua difesa, di commettere un erroraccio in posizione ormai pari (basti dare un occhio ai finali di Torre persi da Anand contro Carlsen nel recente match mondiale). La mossa del testo, purtroppo per il veterano Sibella, perde un pezzo e la partita. La semplice 24. Ag2 avrebbe conservato un sostanziale equilibrio.

24... Txd2+ 25. Rxd2 Cxf3+ 26. Re3 Ce5 27. f4 Cc4+ 28. Rd4 Cd6

Il Bianco non ha chance di cavarsela e si arrenderà a breve.

29. g4 b5 30. e5 Cb7 31. a6 Cd8 32. f5 hxg4 33. hxg4 Rc7 34. Rc5 g5 35. c4 bxc4 36. Rxc4 Rb6 (0-1)

Bergamo, 22 novembre 2013

Oggetto: convocazione Assemblea Ordinaria dei Soci del Circolo Scacchistico Excelsior.

Si comunica che l'Assemblea Ordinaria dei Soci del Circolo Scacchistico Excelsior si terrà in prima convocazione il giorno lunedì 9 dicembre 2013, alle ore 06,00 ed in seconda convocazione il giorno

martedì 10 dicembre 2013, alle ore 21,30

presso la sede del Circolo Scacchistico Excelsior di Bergamo, Via Borgo Santa Caterina 16, con il seguente ordine del giorno:

1. elezione del Presidente;
2. elezione del Consiglio Direttivo;
3. nomina dei Revisori dei Conti;
4. varie ed eventuali.

Si ricorda che è possibile delegare il proprio voto ad un altro Socio del C.S.E. compilando il tagliando riportato in calce; ciascun Socio può ricevere al massimo **una** sola delega a votare.

Cordialmente,

Il Presidente
Dott. Mauro Riggio
Mauro Riggio

Risultati 6° turno e abbinamenti 7° turno

6° turno – 19/11/2013

Mione–Luchsinger	1-0
Ranfagni–Del Monte	0-1
Sala–Ventura	0-1
Cammarota–Tarelli	0-1
Villa–Riggio	1-0
Casazza–Nasoni	0-1
Olivieri–Savoldelli	1-0
Sorbera–Gozzini	0-1
Sallese–Asperti	0-1
Maggioni–Biava	0-1
Basletta–Silini	0-1
Sibella–Noris	0-1

7° turno – 26/11/2013

Del Monte–Mione	
Ventura–Ranfagni	
Tarelli–Villa	
Luchsinger–Nasoni	
Olivieri–Sala	
Riggio–Cammarota	
Savoldelli–Casazza	
Gozzini–Silini	
Asperti–Biava	
Noris–Sorbera	
Tentori–Sallese	
Vitali–Maggioni	
Sibella–Basletta	

Classifica provvisoria dopo il 6° turno

Pos	Nominativo	Elo	Punti
01	Mione Dario	2268	5.0
02	Ventura Salvatore	2031	4.5
03	Tarelli Daniele	1960	4.5
04	Del Monte Jorge L.	2114	4.5
05	Luchsinger Eric	2118	4.0
06	Ranfagni Stefano	2028	4.0
07	Nasoni Paolo	1889	4.0
08	Villa Claudio	1773	4.0
09	Sala Giovanni	2044	3.5
10	Olivieri Michelang.	1715	3.5
11	Savoldelli Dario	1815	3.0
12	Riggio Mauro	1901	3.0
13	Asperti Fabio	1698	3.0
14	Cammarota Vit.	1871	3.0
15	Biava Pierluigi	1665	3.0
16	Casazza Rino	1440	3.0
17	Silini Bruno	1625	3.0
18	Noris Alessandro	1440	3.0
19	Gozzini Giambat.	1802	3.0
20	Tentori Giulio	1718	2.5
21	Sorbera Paolo	1696	2.0
22	Sallese Gianni	1440	2.0
23	Maggioni Oliviero	1457	1.5
24	Sibella Guido	1409	1.0
25	Basletta Giovanni	1570	1.0
26	Vitali Franco	1440	1.0