

IV Memorial Dario Motta

Uomo in fuga!!!

C'è un uomo in fuga dopo 3 turni al torneo sociale del circolo, intitolato per il quarto anno al socio e amico Dario Motta. È Salvatore Ventura, 26 anni, già terzo lo scorso anno, che, vincendo il big match contro il "concircolano" Tommaso Bonassi, è stato l'unico a proseguire la propria corsa a punteggio pieno. "Ace", numero tre di tabellone, si trova dunque solitario al comando con 3 punti su 3 ed è tallonato a mezza lunghezza da un unico giocatore, il presidentissimo Mauro Riggio (numero 8 in ordine di rating), che nell'anticipo ha pareggiato contro Stefano Ranfagni, già medaglia d'argento nel 2011 e 2012. Lo scontro diretto fra i primi due potrebbe decretare un ulteriore passo avanti verso la vittoria per Salvatore oppure, in caso di patta o vittoria di Mauro, la riapertura della caccia all'oro.

Sono ancora tanti, comunque, i pretendenti per un posto sul podio. Ben sei giocatori infatti condividono al momento la terza posizione a quota 2: Bonassi, Giorgio Elitropi e Dario Savoldelli (che hanno pareggiato tra loro una partita piuttosto tesa), Ranfagni, Dario Mione, numero uno di tabellone, e Paolo Sorbera, che ha sconfitto a sorpresa Stefano Pecorario; in nona posizione, da solo a 1,5, c'è invece Giulio Tentori. A proposito di Mione, nel terzo turno era stato accoppiato a Beniamino Bison, numero due di tabellone, ma un impegno imprevisto di quest'ultimo ha costretto a una parziale modifica del turno; al "fu" MF è toccato Claudio Villa, il quale ha sfiorato il colpo grosso, venendo sconfitto solo a causa di una svistaccia finale. Bison, nel frattempo, ha comunicato che a causa di impegni imprevisti non riuscirà purtroppo a proseguire il torneo. Ce ne rammarichiamo e speriamo di rivederlo in una futura edizione.

Nel 4° turno, oltre alla Ventura-Riggio, altre partite di rilievo saranno Mione-Savoldelli, Ranfagni-Bonassi ed Elitropi-Sorbera. I risultati potrebbero cominciare a dare forma alla classifica finale, benché al termine manchino tre turni e tutto, ovviamente, possa ancora succedere.

Più incerta al momento la situazione nell'open B, dove il battistrada Giovanni Basletta ha pareggiato con Luigi Testa (la partita, assai combattuta, è stata l'ultima a finire di tutto il torneo) ed è stato raggiunto in vetta a 2,5 su 3 da Luca Cattoni, che ha sconfitto Oliviero Maggioni, e da Savino D'Angheo, che l'ha spuntata dopo alterne vicende su Hans Pfeiffer; a quota 2 seguono Testa e Bruno Silini, numero uno di tabellone, che l'ha spuntata sul veterano Guido Sibella dopo essersi assunto molti rischi. Prossime partite clou: Basletta-Cattoni, Silini-D'Angheo e Testa-Merletti.

Prima di congedarci vi esortiamo per l'ennesima a vincere la timidezza e a commentare le vostre partite, almeno quelle vinte, inviandole in formato PGN all'indirizzo memorialmotta@excelsior-scacchi.it, possibilmente entro il sabato pomeriggio successivo al turno in cui sono state giocate. Non è un obbligo, naturalmente, ma contribuireste a rendere più interessante il bollettino. E i curatori ne sarebbero lieti. :-)

Vi ricordiamo infine che classifiche, turni e partite del Memorial Motta le potete trovare sul sito ufficiale del circolo Excelsior; <http://www.excelsior-scacchi.it>. Buon gioco a tutti!

ATTACCO INDIANO

A08

Bonassi (1972) – Ventura (2049)

Note di Salvatore Ventura

1. e4 e6 2. d3

Tommy dà inizio all'attacco indiano.

2... d5 3. ♖d2 c5 4. ♗gf3 ♖c6 5. g3 ♗d6 6. ♗g2 ♗ge7

Questa disposizione dei pezzi leggeri mi piace molto contro questo impianto.

7. 0-0 ♖c7 8. ♗e1 0-0 9. ♗f1 f6!?

9... ♗d7 è la più giocata.

10. c3 b5!?

Tematica espansione a Ovest. Da considerare anche 10... d4.

11. h4 a5 12. h5 ♗b7 13. a4 b4 14. ♗h3 ♗c8

Inizialmente ero pronto a giocare 14... f5; ho cambiato idea perché non mi convin-



Il presidentissimo Mauro Riggio, inseguitore solitario

ceva del tutto: 15. exf5 exf5 16. h6 g6 17. ♗g5 +/-.

15. ♗e3 f5

Da valutare 15... ♗xg3!?! 16. fxg3 dxe4 17. dxe4 ♖xg3+ 18. ♗g2 ♗d8; oppure 15... bxc3 16. bxc3 d4 17. ♗c2 dxc3 18. ♗a3 f5 con iniziativa.

16. exd5 exd5 17. ♖b3

Il seguito 17. ♗g2 bxc3 (17... ♗xg3?! 18. fxg3 ♖xg3 19. ♗e5 bxc3 (19... ♖xh3? 20. ♗e3!) 20. bxc3 f4 21. ♗xc8 ♗axc8 22. ♖f3 d4 23. ♖xg3 fxg3 24. c4±) 18. bxc3 ♗b8 19. h6 avrebbe garantito al Bianco un leggero vantaggio.

17... ♗h8!?! (D)

Il Nero ha compenso dinamico in cambio del pedone.

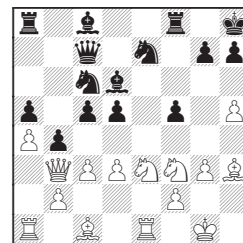
18. ♗xd5 ♗xd5

19. ♖xd5 ♗b7 20.

♗e6!?

20. ♖c4 era la mossa più precisa e avrebbe condotto a un gioco molto complicato, per esempio:

a) 20... ♗xg3!?! 21. ♗e3 bxc3 [21... ♗a6 22. ♖xc5 ♗d6 23. ♖b6 bxc3 24. ♖xc7 ♗xc7 25. ♗ac1 ♗e5 26. ♗xe5 ♗xe5 27. bxc3 ♗xd3 +/-; 21... ♗d6 22. ♗xc5 ♗xc5 23. ♖xc5 ♖f7 24. h6 ♖g6+ 25. ♗g2 gxh6 (25... ♗ad8 26. ♗e3 f4 27. ♗h4 ♖f6 28. hxg7+ ♖xg7 29. ♗h3 bxc3 30. bxc3 ♖f6 31. ♗e1 ♗g8 32. ♗f1 ♗h6 33. ♗e2 ♗e6+ 34. ♗d2



♞e1 35. ♜xe1 ♞e8+ 36. ♞d2 ♞g4 37. ♟e4 ♞e5 38. ♟f5 ♞g1 39. ♞d4 ♞b1 =) 26. ♞h4 ♞g4 27. ♞e6 bxc3 28. bxc3 ♞xh4 29. ♟xc6 ♞g8+ 30. ♞f1 ♞h3+ 31. ♞e2 ♞g4+ 32. ♞d2 ♞f4+ 33. ♞c2 ♞ac8 34. ♞b3 ♟xc6 35. ♞xc6 ♞xc6 36. ♞xc6 ♞b8+ 37. ♞a3 ♞e5 38. d4 ♞e7+ 39. ♞c5 ♞xc5+ 40. dxc5 ♞c8 41. ♞b3 ♞xc5 =] 22. bxc3 ♞e5 23. ♞xe5 ♟xe5 24. ♞xc5 ♞xc5 25. ♟xc5 ♟xc3 26. ♟xf8 ♞xf8 27. ♞ab1 ♟xe1 28. ♞xe1 ♟c6 29. ♞e5 ♟xa4 30. ♞xa5 ♟d7 =;

b) 20... bxc3 21. bxc3 f4 22. gxf4 ♟xf4 23. ♟g2 ♞e5 24. ♞xe5 ♟xe5 25. ♟xb7 ♟h2+26. ♞g2 ♞xb7+ 27. ♞e4 ♟d6 28. ♞a2 ♞ae8 29. ♞b1 ♞c6 30. ♞c4 h6 31. ♞b5 ♞e5 32. ♟e3 ♞xh5 33. ♞e6 ♞e5 (33... ♞hf5 34. ♞f1 ♞5f6 35. ♞g4 ♞d5 36. ♞e2 ♞g6 37. ♞b6 ♞h7 38. ♞c2 ♞f5 -/+) 34. ♞c4 ♞fe8 35. ♞xa5 ♞xe4 36. dxe4 ♞xe4 37. ♞a6 ♞g4+ 38. ♞f1 ♞d7 39. ♞d3 ♞g1+ 40. ♞e2 ♞g4+ 41. f3 ♞g2+ 42. ♟f2 ♞f1+ 43. ♞e3 ♟f4+ 44. ♞e4 ♞xf2 45. ♞a8+ ♞h7 46. ♞xf4+ ♞g6 47. ♞h8+ ♞xh8 48. ♞xg6 =;

c) 20... f4!? 21. gxf4 ♟xf4 22. ♟g2 bxc3 (22... ♞e5 23. ♞xe5 ♟xe5 24. ♟xb7 ♟h2+ 25. ♞g2 ♞xb7+ 26. ♞e4 bxc3 27. bxc3 ♟d6 28. h6 gxf4 =; 22... ♞f6 23. ♟xf4 ±; 22... ♟d6 23. ♞g4 ♞ab8 24. ♟e3 bxc3 25. bxc3 ♟a6 26. ♞ad1 +/-) 23. bxc3 ♞e5 24. ♞xe5 ♟xe5 25. ♟xb7 ♟h2+ 26. ♞g2 ♞xb7+ 27. ♞e4 ♟d6 =.

20... ♞d8

20... ♞ad8 21. ♞xd6 (21. ♞c4? f4!) 21... ♞d4 avrebbe prodotto grandi complicazioni, per esempio: 22. ♞xd8 ♞xd8 23. ♟f4 ♞c8 24. ♞xd8+ ♞xd8 25. cxd4 ♟xf3 26. dxc5 ♞xd3 ecc.

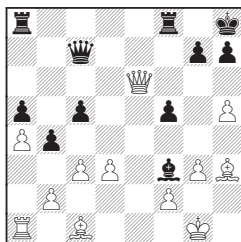
21. ♞xd6 ♞xe6 22. ♞xe6

Oppure 22. ♞xc7 ♞xc7 23. ♞h4 ♞fe8 24. ♞f1 ♟a6 25. ♟xf5 ♞ad8 26. ♟e3 bxc3 27. bxc3 ♟xd3+ 28. ♟xd3 ♞xd3 29. ♟xc5 ♞xc3 30. ♟b6 ♞a8 =/+.

22... ♟xf3 (D) 23. h6?

23. ♟f4 era la continuazione naturale.

23... ♞ae8 24. ♞c4?



Adesso 24. ♟f4 era forzata.

24... ♞e1+ 25. ♟f1 ♞e7

Più forti 25... ♞f6! 26. hfg7+ ♞xg7 27. ♞xc5 ♞xc1! 28. ♞xc1 ♞h6 -+ oppure 25... ♞c6! 26. hfg7+ ♞xg7 27. d4 ♞xc1 28. ♞xc1 ♞h6 -+.

26. ♟g5 ♞xf1+ 27. ♞xf1 ♞xg5 28. ♞xc5 ♞e8 29. hfg7+ ♞xg7 30. cxb4 ♞h5

30... ♞g4 sarebbe stata più precisa: 31. ♞c7+ (31. ♞g1 ♞h3) 31... ♞g6 32. ♞d6+

♞h5 33. ♞g1 ♞h3 34. g4+ ♞xg4 35. ♞g3+ ♞xg3+ 36. ffg3 axb4 con matto in 12.

31. ♞d4+ ♞f7 32. ♞h4 ♞xh4 33. gxf4

Ora è questione di tecnica, parafrasando il titolo dell'omonimo capolavoro di Aagaard.

33... axb4 34. ♞c1 ♞d8 35. ♞c4 ♞xd3 36. ♞g1 ♞b3 37. a5 ♞xb2 38. a6 b3 39. ♞c3 ♟d1

Oppure 39... ♞b1+ 40. ♞h2 ♟d5 41. ♞c5 ♞h1+ 42. ♞g3 b2 43. ♞b5 b1 ♞ -+.

40. ♞c7+ ♞g6 41. a7 ♞a2 42. ♞b7 h6 43. ♞f1 ♟c2 44. ♞e1 ♞xa7 (0-1)

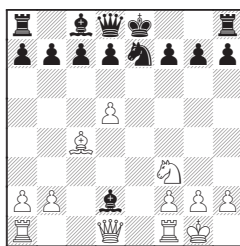
GIUOCO PIANO C54 Riggio (1901) – Ranfagni (2016)

Ci hanno rivelato che il presidentissimo si è preparato molto bene per questa sfida. E in effetti per due terzi la partita ha seguito strade già battute.

1. e4 e5 2. ♞f3 ♞c6 3. ♟c4 ♟c5 4. c3 ♞f6 5. d4 exd4 6. cxd4 ♟b4+ 7. ♞bd2 ♞xe4 8. d5 ♞e7 9. 0-0 ♞xd2 10. ♟xd2 ♟xd2 (D) 11. d6 cxd6

11... ♟b4 12. ♞g5 è troppo brutta per il Nero.

12. ♞xd2 d5 13. ♟xd5 ♞xd5 14. ♞xd5 0-0 15. ♞fd1



La prima mossa nuova! 15. ♞ad1 d6 16. b3 h6 17. ♞fe1 ♞e8 18. ♞xe8+ ♞xe8 19. ♞e1 ♞d8 20. h3 ♞b8 21. ♞d4 ♟d7 22. ♞d1 ♞c7 23. ♞f3 ♟e6 24. ♞xd6 ♞xd6 25. ♞xd6 ♞f8 era stato il seguito della Zhou-Howell, Leiden 2013, terminata patta dopo altre 24 mosse.

15... ♞f6 16. ♞d2 ♞d8 17. ♞e1 h6 18. ♞d4 d6 19. h3 ♞g5 20. ♞xg5 hxg5 21. ♞b5 (1/2-1/2)

Il finale è chiaramente pari e la guerra delle due "R" si è così conclusa con un in-cruento armistizio.

INGLESE A25 Savoldelli (1805) – Elitropi (1977)

Note di Giorgio Elitropi

1. c4 e5 2. ♞c3 ♞c6 3. g3 ♞f6 4. ♟g2 ♟b4

Decido per questa mossa, consigliata dal GM Dzindzischesvili, cercando di ricordare qualcosa dall'ultima volta che, qualche anno fa, ho avuto modo di vedere un video della collana Roman's Lab dal "fuorviante" titolo "Un completo e ambizioso sistema per combattere l'inglese".

5. a3

Togliendosi subito il dente. La variante principale, vero banco di prova per l'impianto scelto dal Nero, è data da 5. ♞d5 e ora sono possibili sia 5... 0-0 6. ♞xb4

♞xb4 sia 5... ♟c5 6. d3 h6 con gioco pari in entrambi i casi.

5... ♟xc3 6. bxc3 h6

Ricordavo l'importanza di questa mossa, soprattutto per permettere la manovra ♞h7, seguita da f5... purtroppo avevo dimenticato il secondo motivo...

7. ♞f3 0-0 8. 0-0 d6 9. ♞b1 ♞b8 10. d3 ♟d7?

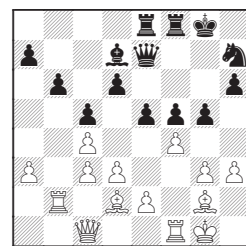
10... ♟e6! è il secondo motivo di 6... h6! Impedire non tanto, come avevo pensato in partita, l'inchiodatura dell'Alfiere in g5, quanto il salto del Cavallo in g5! Il piano del Nero prevede poi di proseguire con ♞d7, ♞h7 e f5.

11. h3 ♞e7 12. ♞c2 ♞a5 13. ♟e3 c5 14. ♞d2 ♞h7 15. ♞c1 f5 16. ♞b3 ♞xb3 17. ♞xb3 b6 18. ♞b2 g5 19. f4 ♞be8

La posizione è valutata pari da Houdini: il Nero prova ad attaccare, mentre il Bianco attende guardingo.

20. ♟d2 (D) 20... ♞h8

Una mossa d'attesa. Qualcosa mi diceva che avventurarmi nella cattura del pedone e2 non mi avrebbe dato dei vantaggi, visto che la posizione aperta avrebbe sicuramente favorito la coppia degli alfieri del mio avversario. Un esempio di cosa sarebbe successo può essere il seguente: 20... exf4 21. gxf4 ♞xe2 22. ffg5 ♞xd3? 23. ♟d5+ ♟e6 24. ♞f3! ♞e2 25. ♞e3 e Houdini assegna due punti di vantaggio al Bianco.



21. ♞h2 e4 22. dxe4 fxe4 23. e3?

23. ♟e3! sembra l'unica per mantenere la partita. Dopo la mossa del testo, il Bianco "mura" il proprio Alfiere dietro ai propri pedoni.

23... ♞e6?!

Sembra buona perché si guadagna un pedone, ma la mossa "vincente" è 23... ♟e6! e se 24. ♟xe4 segue semplicemente 24... ♟xh3! e il Nero è in chiaro vantaggio.

24. ♟e1 ♟c8

24... ♞xc4 sarebbe stata decisamente preferibile.

25. ♞f2 ♟a6 26. ♟f1 ♟xc4 27. ♟xc4 ♞xc4 28. ♞d1 ♞d8 29. ♞bd2 ♞e6

Il Nero ha un piccolo vantaggio dato dal pedone in più, ma la mente comincia ad annebbiarsi... Da considerare 29... d5.

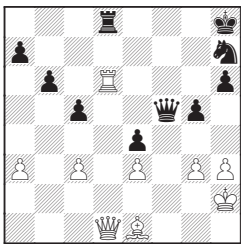
30. f5!?

Il Bianco cerca di incasinare la posizione, visto il poco tempo sull'orologio. Dopo

30. c4 pensavo di poter giocare 30... ♖f6 cui però avrebbe potuto seguire 31. fxg5 hxg5 32. g4! con gioco incerto. Sarebbe stata corretta invece 30... Rg8 con piccolo vantaggio del Nero.

30... ♖xf5 31. ♖xf5 ♗xf5 32. ♖xd6 (D) 32... ♖f8?

Con pochissimo tempo per pensare, seguì l'istinto di preservare la Torre. Un errore grave che compromette l'esito finale della partita. Dopo 32... ♖xd6! 33. ♗xd6 ♗f3! il Nero dovrebbe vincere.



33. c4 ♖g8 34. ♗h5 ♖f6 35. ♗e8+ ♖f8 (35... ♖g7?? 36. ♖d7+ ♖f7 37. ♖c3+) 36. ♖xf6 ♗xf6 37. ♗xe4 ♗b2+ 38. ♖g1 ♗xa3 39. ♗d5+ ♖g7 (1/2-1/2)

E i due contendenti, che già da alcune mosse stavano muovendo velocemente per lo zeitnot, si sono accordati per la spartizione del punto. La posizione ad ogni modo sembra pari.

LARSEN

A01

Villa (1825) – Mione (2263)

Note di Dario Mione

Ci sono dei periodi in cui tutto alla scacchiera gira storto, durante i quali si sceglie immancabilmente il piano sbagliato, si commettono errori di valutazione e si compiono banali errori di calcolo. Non volendo pensare di peggio, presumo che questo sia per me uno di quei periodi. Il fatto che a vincere alla fine sia stato il Nero non tragga in inganno: il Bianco è stato meglio per quasi tutta la partita e solo una svistaccia finale lo ha indotto a un improvviso abbandono.

1. b3

Prima (relativa) sorpresa. Mi pare di ricordare che sporadicamente Claudio gioca in effetti l'apertura Larsen, ma nei nostri due precedenti incontri al Memorial Motta, dove avevo sempre avuto il Nero, si era affidato alla sua arma principale, 1. d4.

1... c5

Naturalmente 1... e5 è molto più comune, insieme a 1... d5, ma volevo uscire dalle vie più battute.

2. ♖b2 ♖c6 3. e3 d5

Nelle prossime mosse ho fatto di tutto per riuscire a effettuare la spinta e7-e5; avrei potuto optare per l'immediata 3... e5, tagliando la testa al toro. Non che 3... d5 sia sbagliata.

4. c4

Più frequente 4. ♖b5.

4... ♖f6

Houdini e la pratica di torneo suggeriscono 4... d4, che dà senz'altro maggiori fastidi al Bianco rispetto alla neutra mossa del testo.

5. ♖f3 ♖g4

Di nuovo sarebbe stata più energica 5... d4.

6. ♖e2 ♖xf3?!

Nelle analisi post-partita Claudio mi ha chiesto come mai avessi catturato in f3. Su due piedi ho risposto: «Perché volevo spingere il pedone in e5, anche se 6... e6 era più naturale». Ecco, avrei dovuto giocare la mossa più naturale. E a mente fredda mi chiedo pure io come mi sia venuto in mente di catturare in f3.

7. ♖xf3 e5

7... e6, malgrado tutto, era ancora la migliore.

8. cxd5 ♖xd5 9. a3

Impedendo ... ♖db4, anche se il silicio dice che si poteva pure arroccare subito senza timore.

9... ♖c8

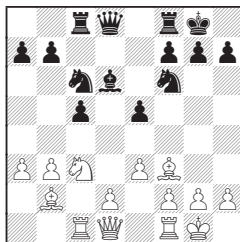
Più precisa 9... ♗d7 10. ♖c3 ♖c7 per poi piazzare il Cavallo c7 in e6 (da cui controllerà la casa d4).

10. ♖c3 ♖f6 11. 0-0 ♖d6 12. ♖c1 0-0 (D)

A questo punto ritenevo di avere ottenuto un sostanziale equilibrio. Il computer non è d'accordo e assegna un +0,6 al Bianco, ovvero un leggero ma duraturo vantaggio.

13. ♖e4!

In effetti speravo in 13. ♖b5 ♖b8?! 14. ♖xc5 a6 15. ♖c3 per poter giocare 15... ♗d6 16. ♖xc6 ♗xc5?! 17. ♖xb7 ♖cd8 18.



18. ♖xa6 ♗d6 19. ♖c4 ♗xd2, dove mi pareva che, malgrado i due pedoni in meno a fronte della qualità di vantaggio, il Nero potesse far valere la maggiore attività dei suoi pezzi pesanti. Houdini non è d'accordo e, dopo 20. ♗b1!, assegna un chiaro vantaggio al Bianco. Dopo 13... ♖e7, però, la posizione dovrebbe essere quasi pari ed è per questo che 13. ♖e4 è più forte di 13. ♖b5.

13... ♖xe4 14. ♖xe4 f5 15. ♖xc6?!

Adesso è il Bianco a cedere la coppia di Alfieri senza motivo, anche se, dopo questa e la prossima mossa, ho avuto il sentore di iniziare a stare un po' peggio (in realtà è il contrario: ora il Nero è più vicino alla parità!). 15. ♖d5+ ♖h8 16. d3 sarebbe stata più precisa.

15... ♖xc6 16. d4 exd4 17. exd4 (D)

17... ♗c7

A questo punto ho riflettuto a lungo su 17... ♖xh2+ 18. ♖xh2 ♗h4+ 19. ♖g1 ♖h6 20. f3 ♖e8 21. ♖xc5, ma non ho visto alcun matto e ho rinunciato all'idea. In effetti è vero che il Nero non vince, ma avrebbe potuto ottenere subito la patta dopo 21... ♗h1+ 22. ♖f2 ♗h4+ 23. ♖g1 (23. g3?? ♗h2#) 23... ♗h1+ con perpetuo. Ho tuttavia deciso di giocarmi il tutto per tutto con 17... ♗c7, che in ogni caso, quanto meno, è una mossa sensata.

18. h3

Mi aspettavo 18. g3, ma credo che a Claudio non piacesse tanto 18... f4, con minacce tipo ... f3, ... ♗d7 e ... ♗h3. Era in effetti quello che avevo intenzione di fare dopo 18. g3, ma il Nero non ha il tempo di mettere in pratica le sue minacce dopo 18... f4 19. dxc5, per cui sarebbe stata preferibile 18... ♖d8.

18... f4?

Troppo ottimistica. Avevo analizzato rapidamente anche 18... ♖d8 19. d5, ma non mi piaceva né 19... ♖b6 (né 19... ♖h2+ 20. ♖h1 ♖f4 21. dxc6 ♖xd1 22. ♖xd1 ♗xc6 23. ♖d8+ ♖f7 24. ♖fd1) 20. ♗f3. Secondo Houdini sono entrambe di gran lunga migliori rispetto alla pretenziosa 18... f4.

19. dxc5 ♖xc5 20. ♗d5+ ♖h8 21. b4 ♖d8?

Nel tentativo di attivare la torre f8 il Nero rischia di rimetterci subito le penne. Necessaria 21... ♖b6.

22. ♗e5?

Dopo 22. ♖xg7+ ♖xg7 23. ♗g5+ ♖h8 24. ♖xc5 è difficile credere che il Nero riesca a pareggiare.

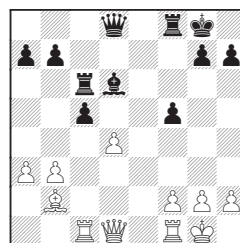
22... ♖d6?! (22... ♖b6) 23. ♖xc6?! (23. ♗g5!) 23... bxc6?

Ho pensato anche a 23... ♖xe5 24. ♖xc7 ♖xc7, ma dopo 25. ♖e1 ♖d6 la posizione del Nero, costretto a lottare per la parità, non mi piaceva affatto. Sarebbe stata comunque migliore della posizione in cui il Nero si è venuto a trovare in partita...

24. ♗c3 c5 25. ♖c1 ♖c8 26. bxc5 ♖xc5

Il momento clou. A questo punto nelle analisi post partita ho suggerito che dopo 27. ♗d2 il Bianco avrebbe guadagnato il pedone f4 con chiaro vantaggio, ma in realtà, con l'equilibristica 27... ♗b8, il Nero avrebbe tenuto. La mossa più insidiosa (forse vincente) è quella che avevo visto in partita, ovvero

27. ♗c2; il Nero deve giocare 27... ♗d7 (per impedire ♖d4), ma dopo 28. a4 ♖c7 29. ♗e4 finirà per



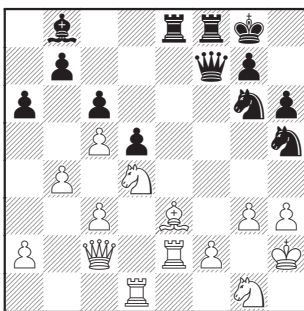
perdere il pedone f4 con scarse possibilità di patta (se non ci fossero i pedoni 'a' sarebbe tutta un'altra storia, ma purtroppo ci sono). Claudio, ad ogni modo, senza riflettere troppo ha giocato quella che è senz'altro una delle peggiori mosse per lui, abbandonando immediatamente...

(D) 27. ♖e5?? ♜xe5 (0-1)

A 28. ♙xe5 segue naturalmente 28... ♙xf2+ 29. ♖xf2 ♜xc1 30. ♙xf4 ♜c2+ 31. ♖g1 (o 31. ♖f1) 31... a5, dopo di che per il Nero la vittoria è molto semplice grazie alla presenza dei pedoni 'a' (al Nero basterà indirizzare il suo Re verso l'ala Ovest e sacrificare la qualità al momento opportuno, mentre la Torre impedirà nel frattempo al monarca avversario di lasciare quella Est per non perdere i pedoni 'g' e 'h'). Un chiaro esempio di ingiustizia scacchistica.

Momenti decisivi

Sorbera (1669) – Pecorario (1868)



Dopo alterne vicende si è giunti alla posizione del diagramma, in cui il Nero avrebbe un modo brillante per portarsi in netto vantaggio. Invece...

26... ♖xg3?

Il sacrificio sbagliato. Quello vincente era 26... ♜xe3! 27. ♜xe3 (27. fxe3 ♖xg3 28. ♜g2 ♖e4+ 29. ♖h1 ♖h4 -+) 27... ♜xf2+ 28. ♜xf2 ♜xf2+ 29. ♖h1 ♖xg3+ 30. ♜xg3 ♙xg3 31. ♖ge2 ♙f4! -+.

27. fxe3 ♙xg3+ 28. ♖h1?!

Il Bianco si fa spaventare; in realtà dopo 28. ♖xg3 ♜xe3+ 29. ♜xe3 ♜f4+ 30. ♖g2 ♖h4+ 31. ♖h1 ♜xe3 32. ♜d3 il Nero sarebbe rimasto con un pugno di mosche.

28... ♖h4 29. ♜d3 ♙b8 30. ♜f2 ♜h5?!

Meglio 30... ♜c7 31. ♜xf8+ ♜xf8 32. ♜d2 ±.

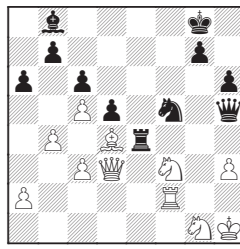
31. ♜df1 ♜xf2 32. ♜xf2 ♜e4 33. ♖df3?

33. ♙d2 avrebbe conservato un vantag-

gio decisivo.

33... ♖f5 34. ♙d4 (D) 34... g5??

Dopo 34... ♜g6 il Nero sarebbe clamorosamente riuscito a forzare il pareggio, per esempio: 35. ♜c2 (35. ♖e2?? ♜xe2 -+) 35... ♖g3+ 36. ♖g2 ♖e2+ 37. ♖f1 ♖g3+ 38. ♖g2 ♖e2+ 39. ♖h1 ♖g3+ e non si può evitare il perpetuo.

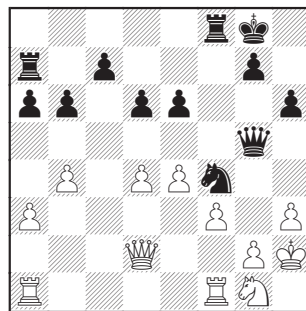


35. ♙e5 ♙xe5 36. ♖xe5

Adesso è tutto finito.

36... ♖e3 37. ♖d7 ♖g4 38. ♖f6+ ♖xf6 39. ♜xf6 g4 40. ♜g3 ♜g5 41. ♜b8+ ♖h7 42. ♜xb7+ ♜g7 43. ♜f7 (1-0)

Mangili (1614) – Tentori (1718)



Il Nero sembra minacciare ... ♖xh3 e il Bianco non se ne preoccupa (o non se ne accorge)...

22. g3! ♖xh3?

Dopo 22... ♖h5 23. ♜xg5 hxg5 il vantaggio del Nero non sarebbe stato consistente.

23. ♜g2?

Facendosi sfuggire 23. f4, con cui il Bianco avrebbe guadagnato un pezzo.

23... ♖xg1 24. ♜xg1 c6!?

Il Nero fa spazio alla sua Torre in settima!

25. f4?

Tardiva. Bisognava giocare 25. ♖g2.

25... ♜h5+ 26. ♖g2 ♜e2+ 27. ♜f2 ♜xe4+ 28. ♖g1 ♜af7 29. ♜fe1 ♜d5 30. ♜e3 ♜f6 31. ♜ac1 ♜g6 32. ♖f2 ♜f5

Il castello del Re bianco ha troppi spifferi e il Nero si prepara ad approfittarne.

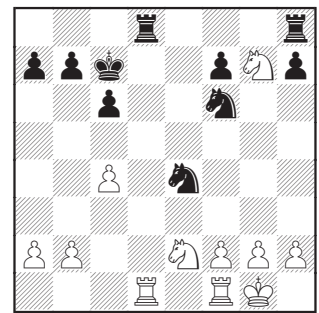
33. ♜h1 e5

C'era anche 33... ♜xf4+! 34. ♜xf4 (34. gxf4 ♜g2+ 35. ♖e1 ♜xh1+) 34... ♜f6 35. ♜xf6 gxf6 36. ♜hd1 ♜a2+ -+.

34. dxe5 dxe5 35. ♜cd1 ♜f7 36. ♜h4 exf4 37. gxf4 ♜f6 (0-1)

E il Bianco si arrende.

Asperti (1698) – Pannone (1721)



Spesso a far la differenza fra vittoria e sconfitta è una sola mossa...

17. f3??

Con 17. ♖d4! il Bianco avrebbe conservato il pedone in più e un chiaro vantaggio.

17... ♖d2! 18. ♜fe1 ♜hg8 19. ♖f5

Il fatto che il silicio suggerisca che 19. ♖g3 ♜xg7 20. ♜e7+ ♖c8 21. ♜c1 costituisce la migliore alternativa per il Bianco la dice lunga.

19... ♖xf3+

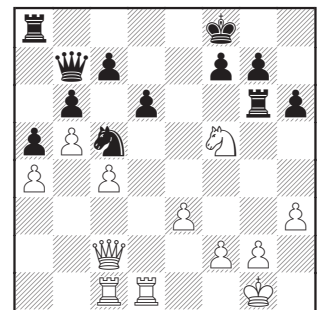
Accidenti!

20. ♖f2 ♖xe1 21. ♜xe1 ♜d2 (0-1)

Per il Bianco non c'è speranza.

Basletta (1558) – Testa (1575)

Open B



Fino a qui la partita clou dell'open B era proseguita lungo i binari dell'equilibrio. Ora il Bianco dà all'avversario l'opportunità di portarsi in vantaggio...

29. f3? (29. ♜d5) 29... ♜e8?

... ma il Nero non la sfrutta. Dopo 29... ♜xf3 il Bianco perde semplicemente un pedone, dato che 30. ♖h4 non è possibile a causa di 30... ♜xe3+.

30. ♜e1 ♖g8

Ora in caso di 30... ♜xf3 allora 31. ♖h4 avrebbe guadagnato la qualità, dato che il pedone e3 è protetto dalla Torre.

31. ♖d4 ♜a8 32. ♖c6 ♜c8 33. ♖f1 ♜ge6 34. e4 ♖b7 35. ♜e2 ♖d8 36. ♖d4 ♜6e7 37. ♜c3 ♖e6 38. ♖f5 ♜d7 39. ♜ce1 c5?

39... f6 avrebbe mantenuto un sostanziale equilibrio.

40. ♖e3?

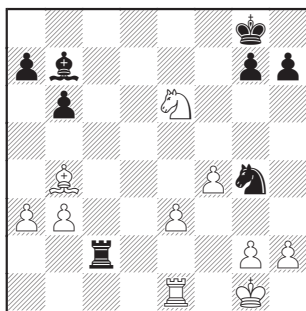
Qui è il Bianco che si lascia sfuggire l'occasione di passare in vantaggio, sia pure non così evidente. Dopo 40. ♖d1 ♖ed8 41. ♖ed2 ♗c7 42. ♖d5 e poi ♗d2 il Nero sembra destinato a perdere un pedone.

40... ♗d4 41. ♖f2 ♖de7 42. ♗d5 ♖b7 43. ♗d3 ♖e6 44. ♗f4 ♖e7 45. ♗d5 ♗d8 (½-½)

Il Bianco sta forse un po' meglio, ma, a mezzanotte ormai inoltrata e con poco tempo sull'orologio, i due avversari si sono accordati per la patta.

D'Angheo (1520) – H. Pfeiffer (1440)

Open B



Il Bianco ha due pedoni di vantaggio, anche se la Torre sulla seconda traversa dà al Nero un compenso adeguato. La prossima mossa, in ogni caso, è eccessivamente ottimistica...

25. ♖d1??

Troppo presto! Bisognava giocare 25. e4 ♗f6 26. ♖d1 (ora sì) 26... ♗xe4 27. ♖d8+ ♗f7 28. ♗g5+ ♗g6 29. ♗xe4 ♗xe4 e il Ne-

ro ha chance di patta, ma il Bianco non rischia certo di perdere.

25... ♖xg2+ 26. ♗f1 (26. ♗h1 ♗f2#) 26... ♗xe3+ 27. ♗e1 ♖g1+

Oppure 27... ♗xd1 28. ♗xd1 ♗d5 29. ♗d4 ♖xh2 ed è tutto finito.

28. ♗f2 ♖xd1 29. ♗xe3

Il dramma è dietro l'angolo...

29... ♖e1+??

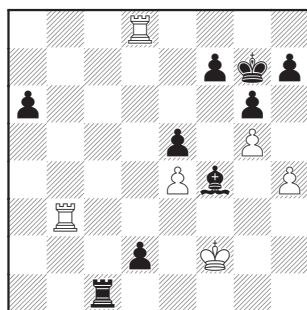
Mettendo la Torre in presa e restituendo il favore con gli interessi! Dopo 29... ♖h1 la vittoria per il Nero sembra semplice.

30. ♗xe1 (1-0)

E il Nero sportivamente abbandona.

Sibella (1409) – Silini (1599)

Open B



Dopo vari capovolgimenti di fronte, nei quali entrambi gli eserciti hanno sfiorato più volte il trionfo e la resa, il Bianco ha avuto la sua ultima chance di incamerare il punto intero...

51. ♗e2??

Perdendo subito. 51. ♖bb8 avrebbe for-

zato il matto: 51... d1♗+ (51... d1♗ 52. ♖g8#; 51... h6 52. ♖g8+ ♗h7 53. ♖h8+ ♗g7 54. ♖bg8#; 51... f6 52. ♖d7#) 52. ♗e2 ♗c3+ 53. ♗f3 ♖f1+ 54. ♗g2 e il Nero esaurisce gli scacchi utili e si accinge a soccombere.

51... ♖e1+ 52. ♗f2 d1♗ 53. ♖xd1 ♖xd1 54. ♗f3 ♖a1 55. ♗g4 a5 56. h5 gxh5+ 57. ♗xh5 a4 58. ♖b6 a3 59. ♖a6 a2 60. ♗g4 ♖g1+ 61. ♗f5

Accelerando una fine comunque ormai certa.

61... ♖xg5# (0-1)

Classifica provvisoria dopo il 3° turno

Open A

Pos	Nominativo	Elo	Punti
01	Ventura Salvatore	2049	3.0
02	Riggio Mauro	1901	2.5
03	Bonassi Tommaso	1972	2.0
04	Elitropi Giorgio	1977	2.0
05	Savoldelli Dario	1805	2.0
06	Ranfagni Stefano	2016	2.0
07	Mione Dario	2263	2.0
08	Sorbera Paolo	1669	2.0
09	Bison Beniamino	2175	2.0
10	Tentori Giulio	1718	1.5
11	Pannone Alessan.	1721	1.0
12	Mangili Riccardo	1614	1.0
13	Carrara Diego	2017	1.0
14	Villa Claudio	1825	1.0
15	Pecorario Stefano	1868	1.0
16	Biava Pierluigi	1623	1.0
17	Gozzini Giamb.	1791	1.0
18	Asperti Fabio	1698	0.0

Open B

Pos	Nominativo	Elo	Punti
01	Basletta Giovanni	1558	2.5
02	Cattoni Luca	1598	2.5
03	D'Angheo Savino	1520	2.5
04	Testa Luigi	1575	2.0
05	Silini Bruno	1599	2.0
06	Pfeiffer Hans	1440	1.5
07	Maggioni Oliviero	1457	1.5
08	Merletti Vincenzo	1551	1.5
09	Carvallo Oscar	1425	1.5
10	Sibella Guido	1409	1.0
11	Guerini Angelo	1440	1.0
12	Pfeiffer Nicholas	1440	1.0
13	Lauriola Pasquale	1440	0.5
14	Santini Claudio	1440	0.0

Risultati 3° turno e abbinamenti 4° turno

3° turno – 28/10/2014

Open A

Bonassi–Ventura	0-1
Riggio–Ranfagni	½-½
Villa–Mione	0-1
Savoldelli–Elitropi	½-½
Sorbera–Pecorario	1-0
Mangili–Tentori	0-1
Gozzini–Carrara	½-½
Asperti–Pannone	0-1
Biava–BYE	1-0

Open B

Basletta–Testa	½-½
Cattoni–Maggioni	1-0
D'Angheo–H. Pfeiffer	1-0
Sibella–Silini	0-1
Guerini–Merletti	0-1
Carvallo–Lauriola	1-0F
N. Pfeiffer–Santini	1-0

4° turno – 4/11/2014

Open A

Ventura–Riggio	
Mione–Savoldelli	
Ranfagni–Bonassi	
Elitropi–Sorbera	
Tentori–Pecorario	
Carrara–Mangili	
Pannone–Villa	
Biava–Gozzini	
Asperti–BYE	1-0

Open B

Basletta–Cattoni	
Silini–D'Angheo	
Testa–Merletti	
Maggioni–H. Pfeiffer	
Carvallo–N. Pfeiffer	
Guerini–Sibella	
Santini–Lauriola	